

KROMHOUT

DIESELMOTOREN



ONDERDELEN CATALOGUS

TYPE GS

KROMHOUT MOTOREN FABRIEK D. GOEDKOOP Jr. N.V.
P.O. Bus: 959 AMSTERDAM Telef.: 61611

HANDLEIDING

VOOR HET GEBRUIK VAN DEZE ONDERDELEN-CATALOGUS.

Deze catalogus geeft de onderdelen weer van de Kromhout Dieselmotor type GS

De onderdelen zijn in groepen ingedeeld waardoor het directe onderlinge verband, mede uit oogpunt van montage, zoveel mogelijk tot uitdrukking is gebracht. Op nevenstaande afbeelding, die een zes-cilinder GS weergeeft, verwijzen de nummers op het cellophaan dekblad naar een aantal groepen.

Op de afbeeldingen der groepen zelf zijn de onderdelen met postnummers aangeduid. De tekst, behorende bij de afbeeldingen, geeft per postnummer: het bestelnummer, de benaming en het aantal per motor.

De ontwikkeling van de techniek sluit constructie-wijzigingen niet uit, zodat na verloop van tijd veranderingen van VORM en MATERIAAL kunnen optreden. Aldus gewijzigde onderdelen kunnen al of niet verwisselbaar zijn met de oorspronkelijk toegepaste onderdelen.

Het is derhalve noodzakelijk, dat behalve het bestelnummer, *altijd het motornummer* wordt vermeld. Onze service-afdeling is dan in staat de laatste verwisselbare uitvoeringsvorm na te leveren.

BIJ BESTELLING GEVE MEN STEEDS OP :

- 1e Het motornummer (aangegeven op het naamplaatje van de motor).
- 2e Het motortype (aangegeven op het naamplaatje van de motor).
- 3e Het gewenste aantal.
- 4e De benaming (volgens deze onderdelencatalogus).
- 5e Het bestelnummer.
- 6e De gewenste wijze van verzending.

VOORBEELD :

Te bestellen een luchtinlaatpijp voor een zes-cilinder motor.

Volgens de inhoudsopgave behoort de luchtinlaatpijp tot groep 5. Op het blad met de afbeeldingen van groep 5 is de luchtinlaatpijp aangeduid met de postnummers 1 t/m 4. In de tekst staat achter postnummer 1 het bestelnummer GS 5.001, terwijl in de laatste kolommen is aangegeven dat dit een luchtinlaatpijp van een drie-cilinder motor betreft.

Evenzo geldt voor:

Postnummer 2 : bestelnummer GS 5.002 ; aantal voor een vier-cilinder : 1
aantal voor een acht-cilinder : 2

Postnummer 3 : bestelnummer GS 5.003 : aantal voor een vijf-cilinder : 1

Postnummer 4 : bestelnummer GS 5.004 ; aantal voor een zes-cilinder : 1

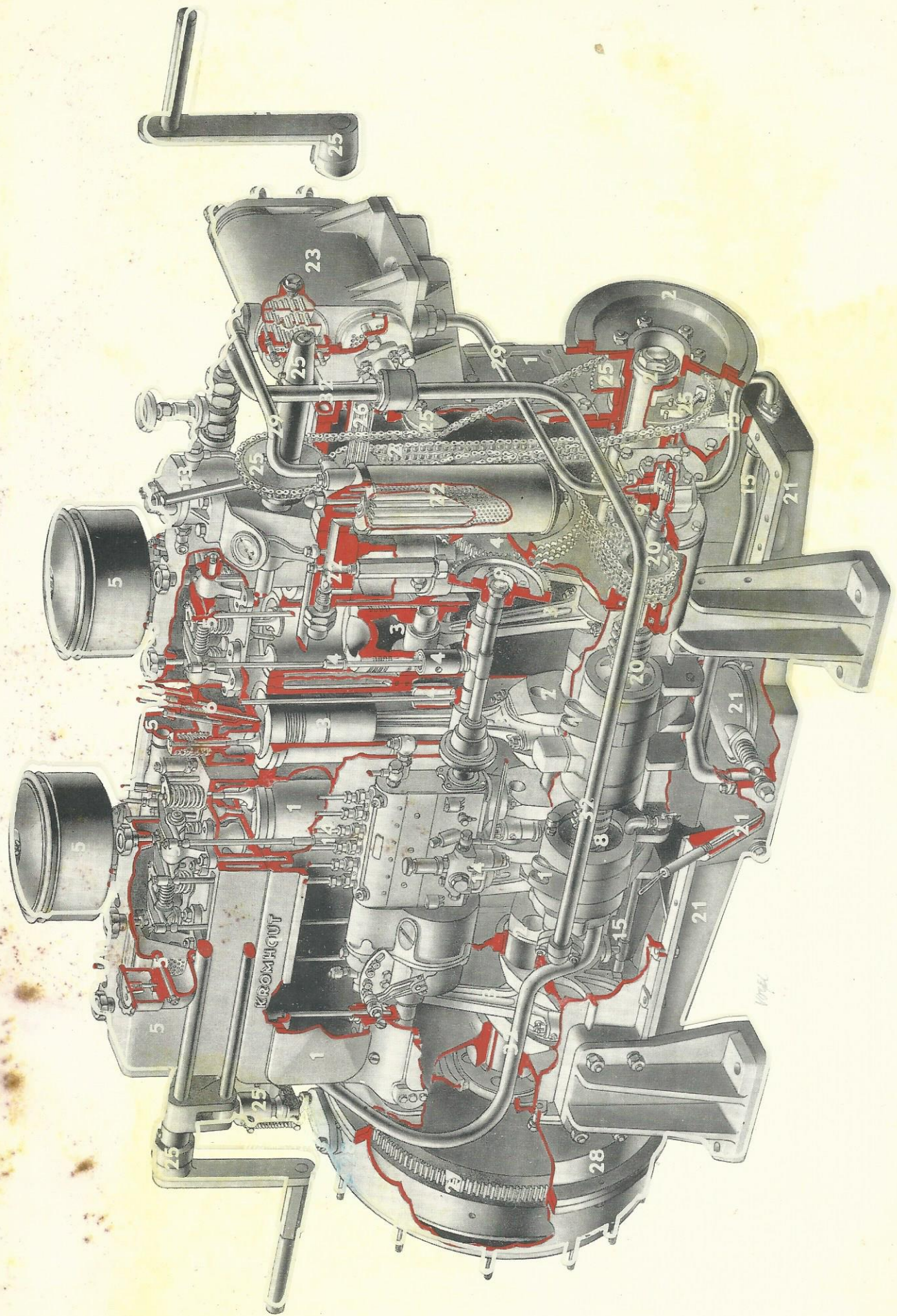
De bestelling luidt dan :

Gelieve te zenden voor motornummer, type 6GS108 :

1 luchtinlaatpijp GS 5.004 ;

te verzenden per (wijze van verzenden opgeven).

Bepaalde artikelen welke door ons als in de handel zijnde standaard-units in onze motoren zijn verwerkt, zijn niet in deze catalogus opgenomen. Hiervoor wordt verwezen naar de catalogi welke door de desbetreffende fabrikanten worden uitgegeven. Wil men onderdelen voor deze units bij ons bestellen dan dienen het op het naamplaatje van het betreffende handelsartikel vermelde nummer en type te worden opgegeven.



KROMHOUT DIESEL MOTOR TYPE GS

ALPHABETISCHE INHOUDSOPGAVE

Aanzetslinger	Groep	25
brandstoffilter	" "	13
brandstofleidingen	" "	14
brandstofpompaandrijving	" "	19
cilinderblok	" "	1
cilinderkop	" "	5
cilinderkoppakking	" "	1
cilindervoering	" "	1
contragewicht voor krukas	" "	2
décompressieas	" "	25
décompressiebeweging	" "	25
distributieketting	" "	2
drijfstang	" "	3
dynamo-aandrijving	" "	20
gasuitlaatpijp	" "	5
handaanzetbeweging	" "	25
inlaatklep	" "	5
inspuitstuk	" "	6
ketting voor handaanzetbeweging	" "	25
kettingspanner	" "	9
klemband voor dynamo	" "	1
klep hefboom	" "	5
klep hefboomas	" "	5
klepveerschotel	" "	5
klepveren	" "	5
knevel voor inspuitstuk	" "	5
koeler voor olie	" "	23
koeler voor water en olie	" "	24
koelwaterinlaatpijp	" "	1
koelwaterleidingen indien centr. koelwaterpomp zonder koeler of radiator	" "	32
koelwaterleidingen indien roterende koelwaterpomp zonder koeler of radiator	" "	33
koelwaterpomp	" "	8
koelwaterpomp aandrijving	" "	20
koelwateruitlaatpijp	" "	5
krukas	" "	2
lagerkap	" "	1
luchtfiler	" "	5
luchtinlaatpijp	" "	5
nokkenas	" "	4
nokkenas voering	" "	4
peilstaaf	" "	21
pijpleidingen voor koeler voor olie	" "	29
pijpleidingen voor koeler voor water en olie	" "	30
pijpleidingen voor radiator	" "	31
ruimbout voor krukas	" "	2
smeeroliedeksel	" "	21
smeerolieleidingen	" "	15
smeeroliepersfilter	" "	22
smeeroliepomp	" "	7
smeerolietrechter	" "	5

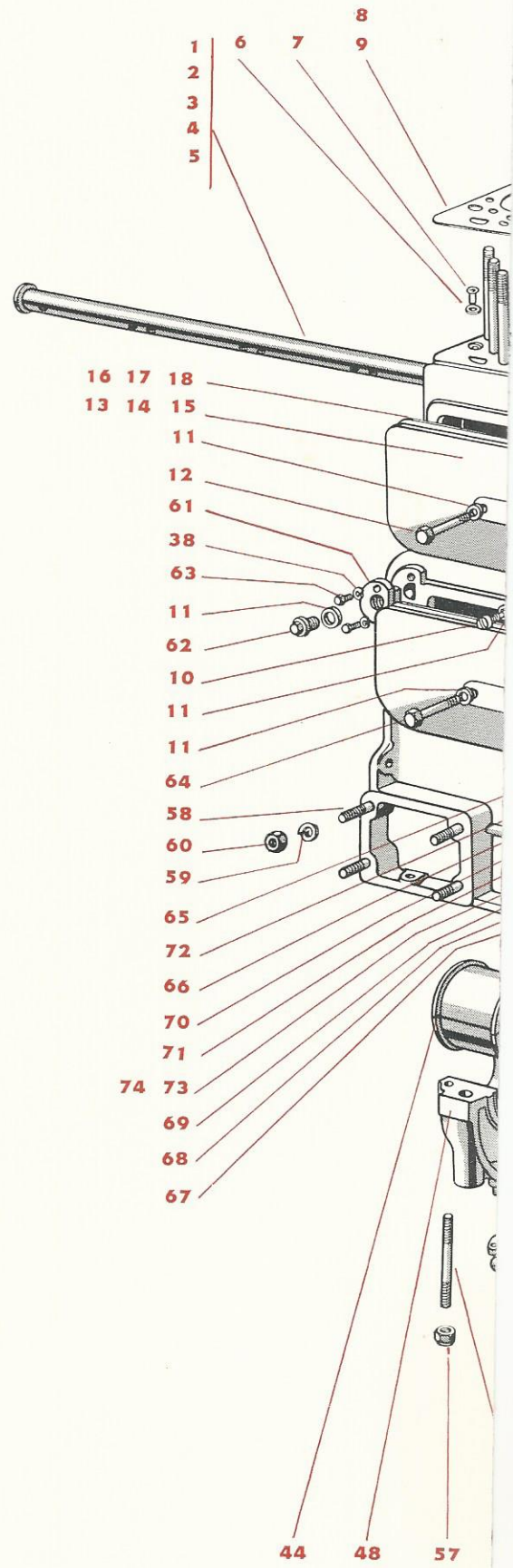
startkrans Groep	27
stoel voor brandstofpomp.	” ”	1
stoel voor koeler	” ”	26
stootstang voor kleppen	” ”	4
stootstuk voor stootstang.	” ”	4
tachometer	” ”	19
tandwiel voor aandrijving nokkenas.	” ”	4
thermostaat.	” ”	10
trillingdemper	” ”	2
uitlaatklep	” ”	5
urenteller	” ”	19
ventilatoraandrijving	” ”	26
vliegwiel	” ”	27
vliegwielhuis	” ”	28
zuiger	” ”	3
zuigerpen	” ”	3
zuigerpen voering	” ”	3
zuigerveren.	” ”	3

19 2

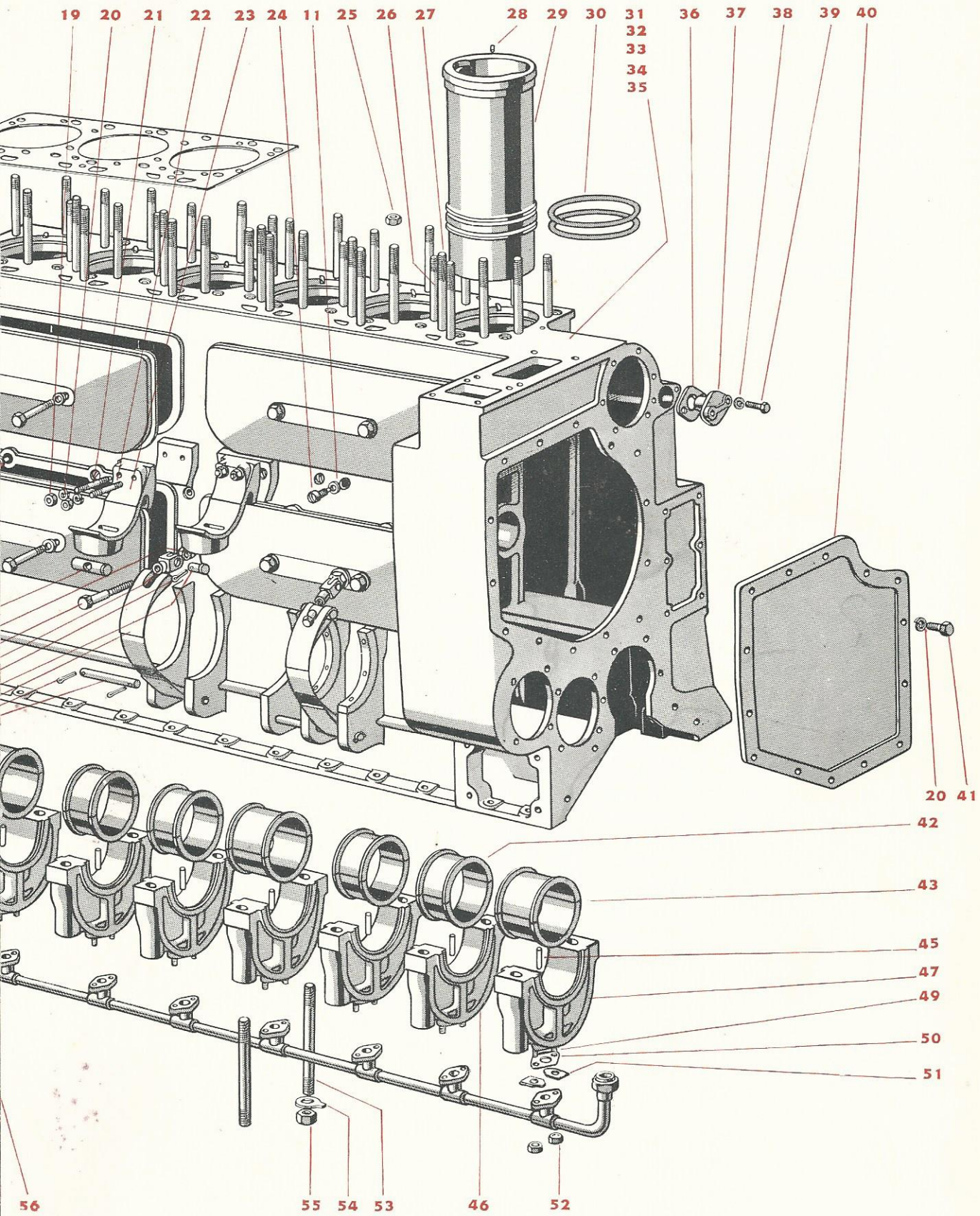
Post No.	Bestel No.	Benaming	Aantal per motor voor				
			3 cil.	4 cil.	5 cil.	6 cil.	8 cil.
1	GS 1.001	koelwaterinlaatpijp	1	-	-	-	-
2	GS 1.002	koelwaterinlaatpijp	-	1	-	-	-
3	GS 1.003	koelwaterinlaatpijp	-	-	1	-	-
4	GS 1.004	koelwaterinlaatpijp	-	-	-	1	-
5	GS 1.005	koelwaterinlaatpijp	-	-	-	-	1
6	GS 1.006	pakking	14	20	24	28	40
7	GS 1.007	verbindingspijp	14	20	24	28	40
8	GS 1.008	cilinderkoppakking 3-bloks	1	-	1	2	-
9	GS 1.009	cilinderkoppakking 2-bloks	-	2	1	-	4
10	GS 1.010	borgbout (voor nokkenasvoering)	2	3	4	5	7
11	GS 1.011	pakking	12	14	19	25	30
12	GS 1.012	bout	2	2	2	4	4
13	GS 1.013	deksel	2	-	-	4	-
14	GS 1.014	deksel	-	2	-	-	4
15	GS 1.015	deksel	-	-	2	-	-
16	GS 1.016	pakking (voor deksel)	2	-	-	4	-
17	GS 1.017	pakking (voor deksel)	-	2	-	-	4
18	GS 1.018	pakking (voor deksel)	-	-	2	-	-
19	GS 1.019	moer	2	4	4	4	4
20	GS 1.020	veerring	16	18	18	18	18
21	GS 1.021	tapeind (voor stoel brandstofpomp)	1	2	-	1	2
22	GS 1.022	tapeind (voor stoel brandstofpomp)	1	2	4	3	2
23	GS 1.023	stoel (voor brandstofpomp)	1	2	2	2	2
24	GS 1.024	borgbout (voor leidbus)	5	6	10	11	14
25	GS 1.025	moer (voor tapeind cilinderkop)	20	28	34	40	56
26	GS 1.026	tapeind (kort)	9	12	15	18	24
27	GS 1.027	tapeind (lang)	11	16	19	22	32
28	GS 1.028	borgpen (voor cilindervoering)	3	4	5	6	8
29	GS 1.029	cilindervoering	3	4	5	6	8
30	GS 1.030	pakking (voor cilindervoering)	6	8	10	12	16
31	GS 1.031	cilinderblok	1	-	-	-	-
32	GS 1.032	cilinderblok	-	1	-	-	-
33	GS 1.033	cilinderblok	-	-	1	-	-
34	GS 1.034	cilinderblok	-	-	-	1	-
35	GS 1.035	cilinderblok	-	-	-	-	1
36	GS 1.036	pakking	1	1	1	1	1

56

Post No.	Bestel No.	Benaming	Aantal per motor voor				
			3 cil.	4 cil.	5 cil.	6 cil.	8 cil.
37	GS 1.037	blinde flens	1	1	1	1	1
38	GS 1.038	veerring	4	4	4	4	4
39	GS 1.039	tapbout	4	4	4	4	4
40	GS 1.040	deksel (voor kettingkast)	1	1	1	1	1
41	GS 1.041	tapbout	14	14	14	14	14
42	GS 1.042	lagermetaal (smal)	2	2	3	4	4
43	GS 1.043	lagermetaal (breed)	1	2	2	2	4
44	GS 1.044	lagermetaal (vliegwielzijde)	1	1	1	1	1
45	GS 1.045	stelpen (voor lagermetaal)	4	5	6	7	9
46	GS 1.046	lagerkap (smal)	2	2	3	4	4
47	GS 1.047	lagerkap (breed)	1	2	2	2	4
48	GS 1.048	lagerkap (vliegwielzijde)	1	1	1	1	1
49	GS 1.049	tapeind (voor smeerolie distributieleiding)	8	10	12	14	18
50	GS 1.050	pakking (voor smeerolie distributieleiding)	4	5	6	7	9
51	GS 1.051	borgplaat	8	10	12	14	18
52	GS 1.052	moer	8	10	12	14	18
53	GS 1.053	tapeind (voor lagerkap)	8	10	12	14	18
54	GS 1.054	borgplaat	8	10	12	14	18
55	GS 1.055	moer	8	10	12	14	18
56	GS 1.056	tapeind (voor lagerkap vliegwielzijde)	2	2	2	2	2
57	GS 1.057	moer	2	2	2	2	2
58	GS 1.058	tapeind (voor stoel)	16	16	16	16	16
59	GS 1.059	veerring	16	16	16	16	16
60	GS 1.060	moer	16	16	16	16	16
61	GS 1.061	pen (voor opsluiten van nokkenas)	1	1	1	1	1
62	GS 1.062	stop	1	1	1	1	1
63	GS 1.063	tapbout	2	2	2	2	2
64	GS 1.064	tapbout (voor deksel)	2	2	2	4	4
65	GS 1.065	pen (voor klemband)	1	1	1	1	1
66	GS 1.066	spanbout	1	1	1	1	1
67	GS 1.067	scharnierpen	1	1	1	1	1
68	GS 1.068	splitpen	2	2	2	2	2
69	GS 1.069	klemband	1	1	1	1	1
70	GS 1.070	gaffel	1	1	1	1	1
71	GS 1.071	splitpen	1	1	1	1	1
72	GS 1.072	oogbout	1	1	1	1	1
73	GS 1.073	ring	1	1	1	1	1
74	GS 1.074	pen	1	1	1	1	1

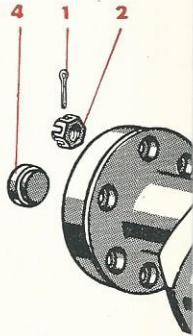


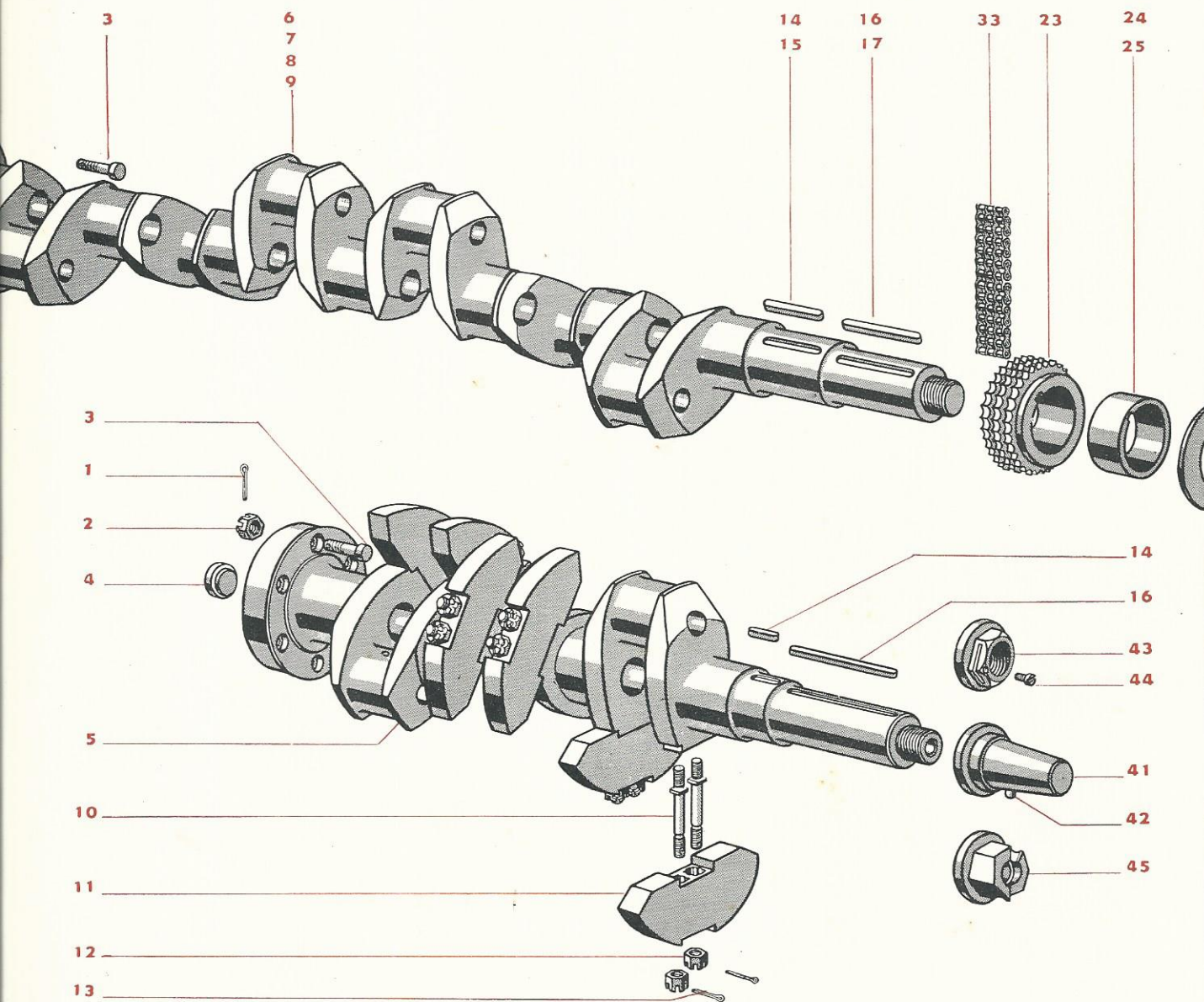
GROEP 1



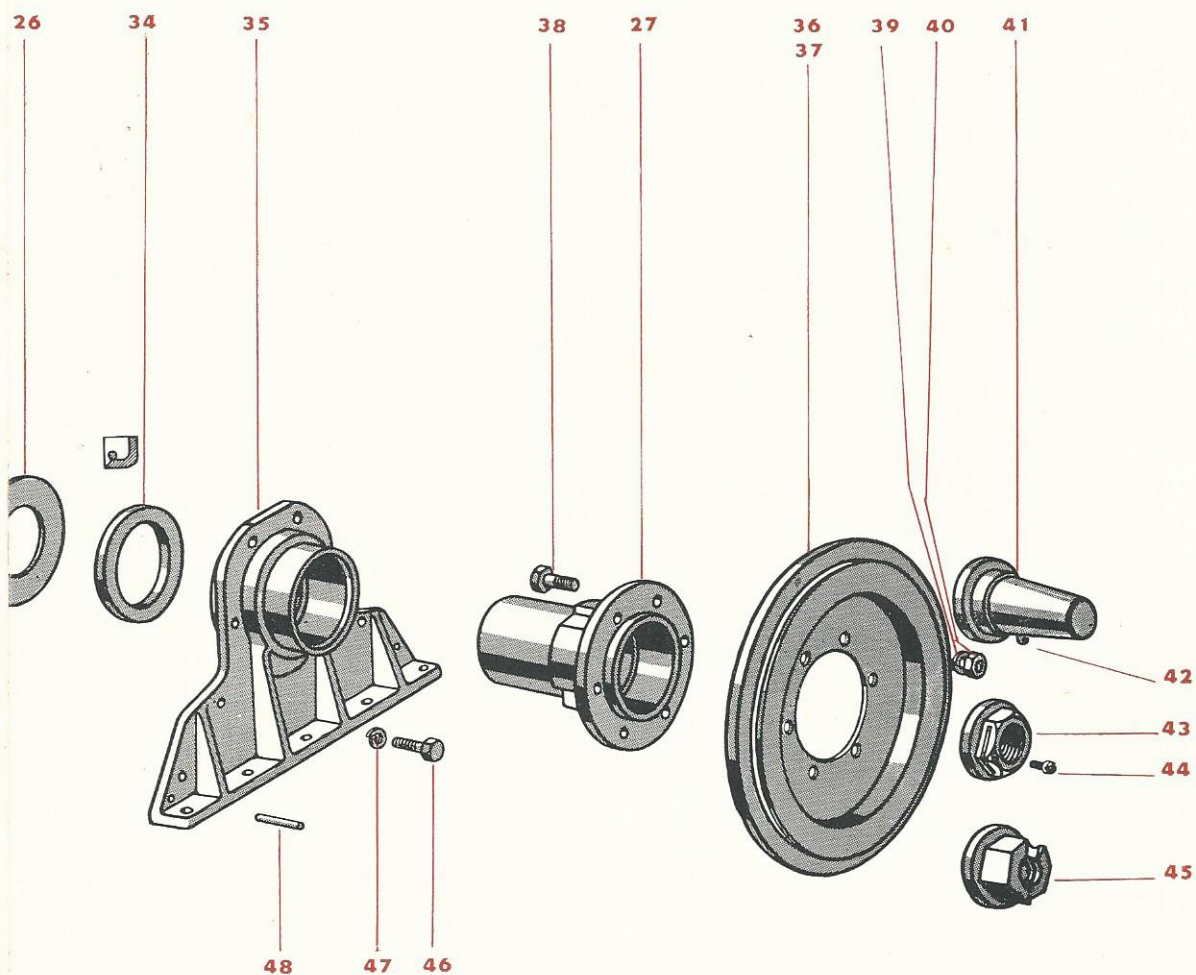
voor	8 cil.
-	-
-	-
-	-
1	-
40	-
40	-
-	-
4	-
7	-
-	-
30	-
4	-
-	-
4	-
-	-
4	-
18	-
2	-
-	-
2	-
-	-
2	-
14	-
56	-
-	-
24	-
32	-
8	-
-	-
8	-
16	-
-	-
-	-
-	-
1	-
1	-

Post No.	Bestel No.	Benaming	Aantal per motor voor				
			3 cil.	4 cil.	5 cil.	6 cil.	8 cil.
1	GS 2.001	splitpen	6	6	6	6	6
2	GS 2.002	kroonmoer	6	6	6	6	6
3	GS 2.003	ruimbout	6	6	6	6	6
4	GS 2.004	stop	1	1	1	1	-
5	GS 2.005	krukas	1	-	-	-	-
6	GS 2.006	krukas	-	1	-	-	-
7	GS 2.007	krukas	-	-	1	-	-
8	GS 2.008	krukas	-	-	-	1	-
9	GS 2.009	krukas	-	-	-	-	1
10	GS 2.010	borstbout	12	-	-	-	-
11	GS 2.011	contragewicht	6	-	-	-	-
12	GS 2.012	kroonmoer	12	-	-	-	-
13	GS 2.013	splitpen	12	-	-	-	-
14	GS 2.014	spie (voor kettingwiel)	1	1	1	-	1
15	GS 2.015	spie (voor kettingwiel)	-	-	-	1	-
16	GS 2.016	spie (voor afstandring)	1	1	1	-	1
17	GS 2.017	spie (voor afstandring)	-	-	-	1	-
	GS 2.018	krukas, voorzien van 1 t/m 4, 10 t/m 14, 16	1	-	-	-	-
	GS 2.019	krukas, voorzien van 1 t/m 4, 14, 16	-	1	-	-	-
	GS 2.020	krukas, voorzien van 1 t/m 4, 14, 16	-	-	1	-	-
	GS 2.021	krukas, voorzien van 1 t/m 4, 15, 17	-	-	-	1	-
	GS 2.022	krukas, voorzien van 1 t/m 3, 14, 16	-	-	-	-	1
23	GS 2.023	kettingwiel	1	1	1	1	1
24	GS 2.024	afstandring	1	1	1	-	1
25	GS 2.025	afstandring	-	-	-	1	-
26	GS 2.026	oliekeerring	1	1	1	1	1
27	GS 2.027	opsluitbus	1	1	1	1	1
	GS 2.028	krukas compleet; bestaande uit 18, 23, 24, 26, 27	1	-	-	-	-
	GS 2.029	krukas compleet; bestaande uit 19, 23, 24, 26, 27	-	1	-	-	-
	GS 2.030	krukas compleet; bestaande uit 20, 23, 24, 26, 27	-	-	1	-	-
	GS 2.031	krukas compleet; bestaande uit 21, 23, 25, 26, 27	-	-	-	1	-

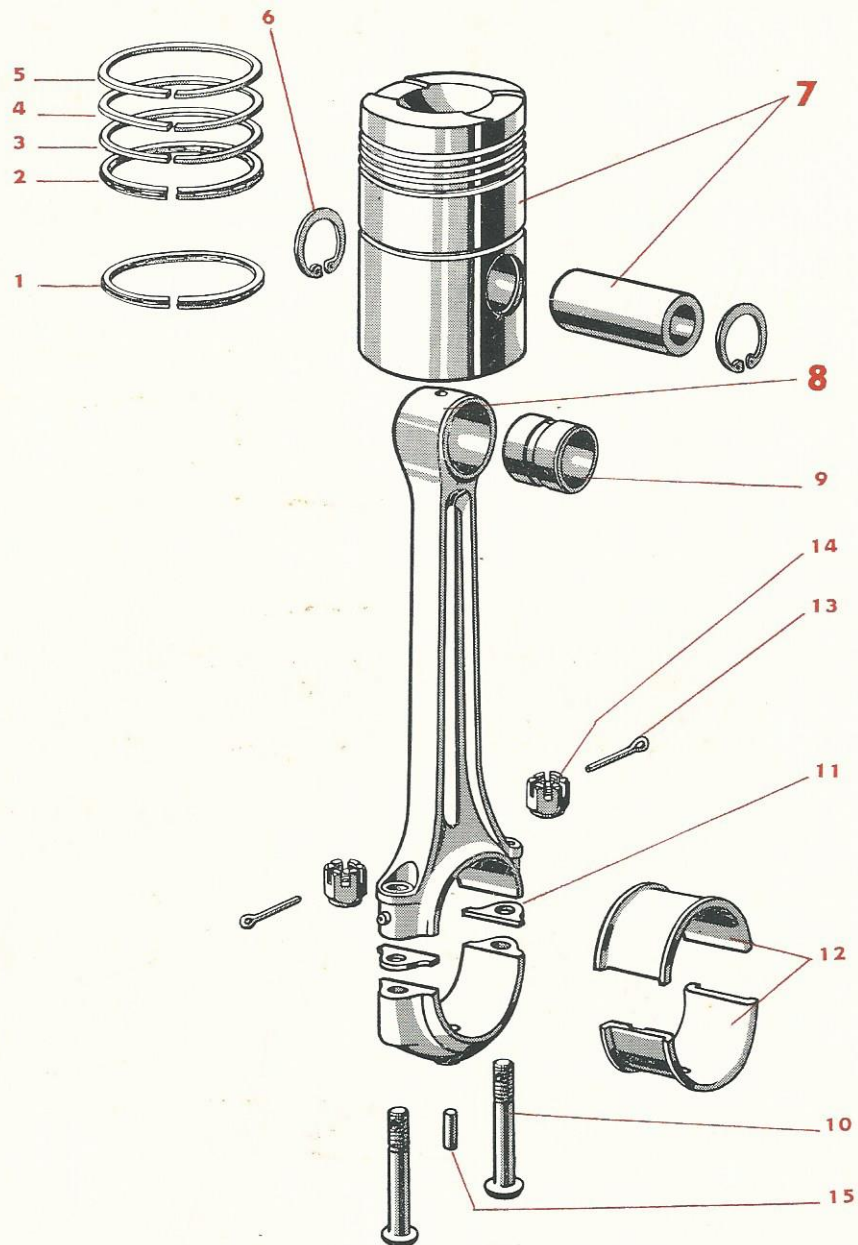




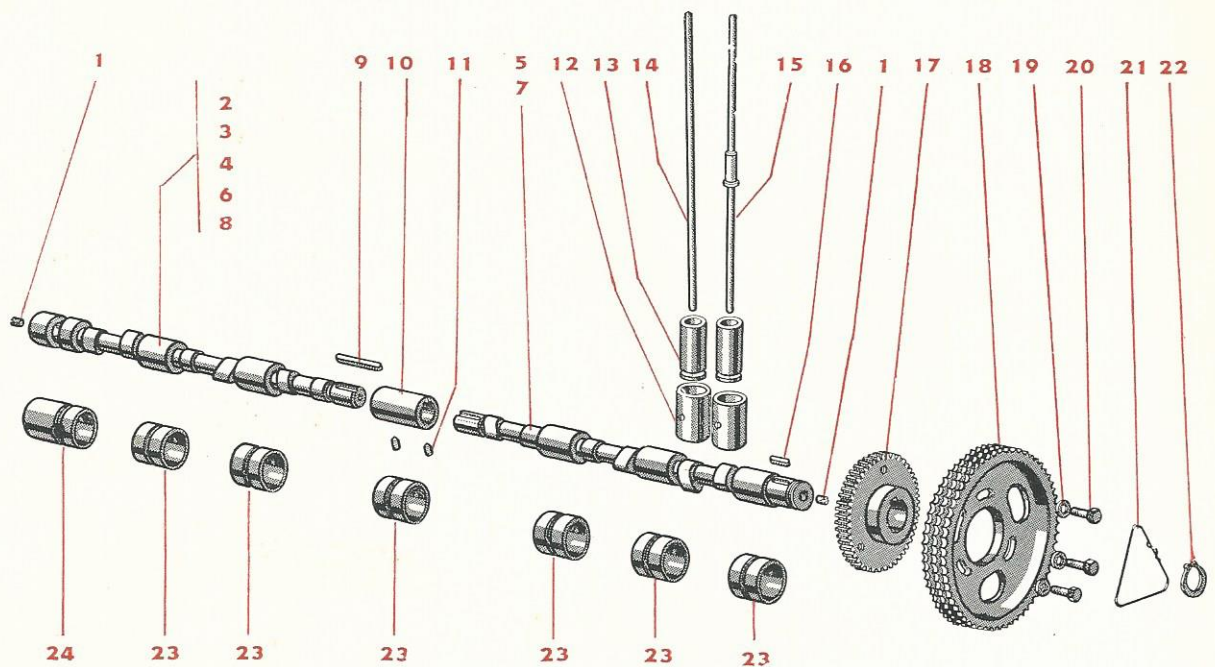
Post No.	Bestel No.	Benaming	Aantal per motor voor				
			3 cil.	4 cil.	5 cil.	6 cil.	8 cil.
	GS 2.032	krukas compleet; bestaande uit 22, 23, 24, 26, 27	-	-	-	-	1
33	GS 2.033	ketting	1	1	1	1	1
34	GS 2.034	afdichtring	1	1	1	1	1
35	GS 2.035	deksel	1	1	1	1	1
36	GS 2.036	trillingdemper	-	-	-	1	-
37	GS 2.037	trillingdemper	-	-	-	-	1
38	GS 2.038	tapbout	-	-	-	6	6
39	GS 2.039	veerring	-	-	-	6	6



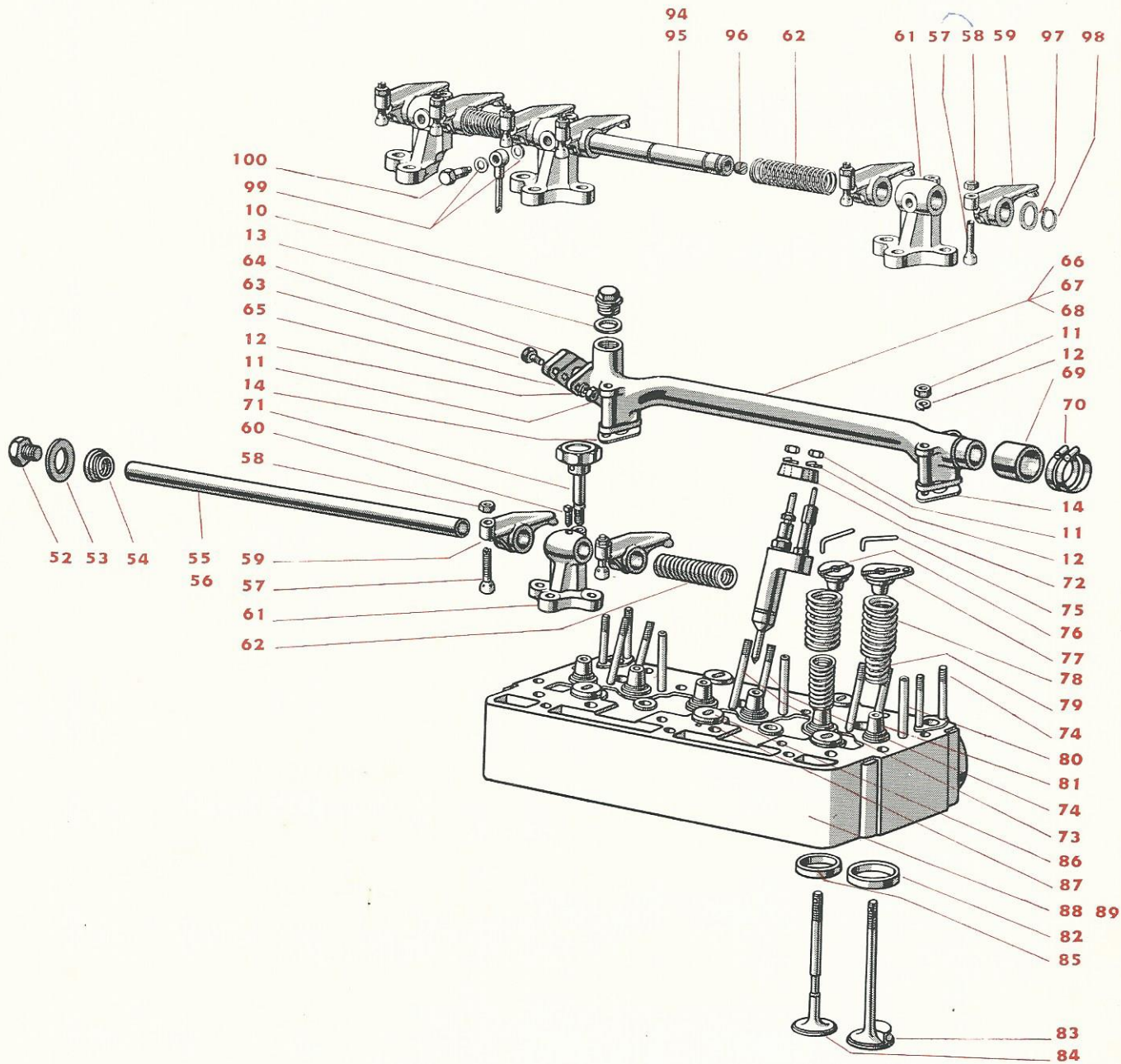
Post No.	Bestel No.	Benaming	Aantal per motor voor				
			3 cil.	4 cil.	5 cil.	6 cil.	8 cil.
40	GS 2.040	moer	-	-	-	6	6
41	GS 2.041	penmoer	1	1	1	1	1
42	GS 2.042	groefpen	1	1	1	1	1
43	GS 2.043	moer (voor krukas)	1	1	1	1	1
44	GS 2.044	borgschroef	1	1	1	1	1
45	GS 2.045	startklauw	1	1	1	1	1
46	GS 2.046	tapbout	8	8	8	8	8
47	GS 2.047	veerring	8	8	8	8	8
48	GS 2.048	stelpen	2	2	2	2	2



Post No.	Bestel No.	Benaming	Aantal per motor voor				
			3 cil.	4 cil.	5 cil.	6 cil.	8 cil.
1	GS 3.001	schraapveer groef 5	3	4	5	6	8
2	GS 3.002	zuigerveer groef 4	3	4	5	6	8
3	GS 3.003	zuigerveer groef 3	3	4	5	6	8
4	GS 3.004	zuigerveer groef 2	3	4	5	6	8
5	GS 3.005	zuigerveer groef 1	3	4	5	6	8
6	GS 3.006	Seegerring	6	8	10	12	16
7	GS 3.007	zuiger met zuigerpen compleet met 1 t/m 6	3	4	5	6	8
8	GS 3.008	drijfstang compleet met 9 t/m 14	3	4	5	6	8
9	GS 3.009	voering	3	4	5	6	8
10	GS 3.010	ruimbout	6	8	10	12	16
11	GS 3.011	vulplaat	6	8	10	12	16
12	GS 3.012	krukmetaal	3	4	5	6	8
13	GS 3.013	splitpen	6	8	10	12	16
14	GS 3.014	kroonmoer	6	8	10	12	16
15	GS 3.015	stelpen	3	4	5	6	8

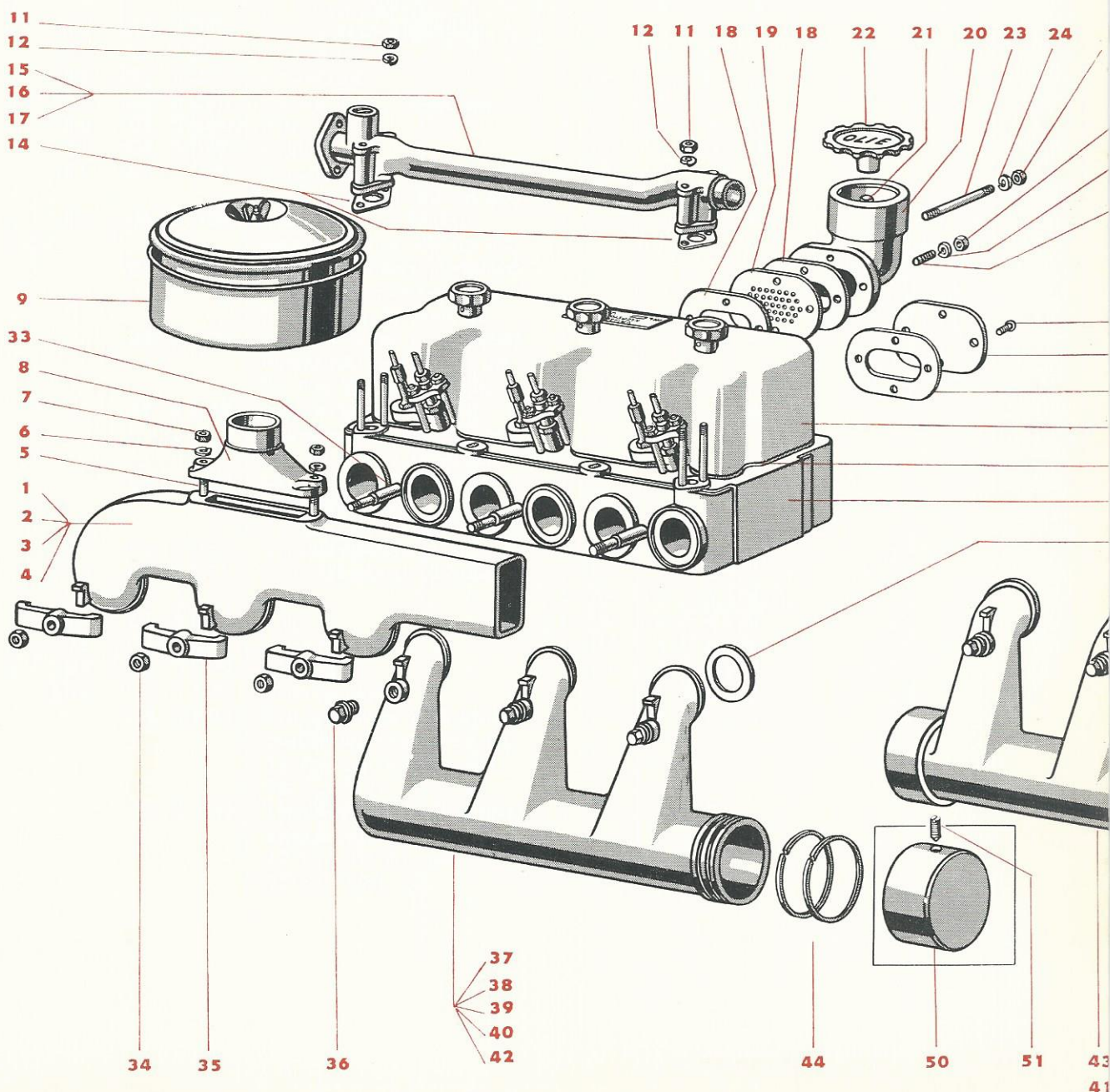


Post No.	Bestel No.	Benaming	Aantal per motor voor				
			3 cil.	4 cil.	5 cil.	6 cil.	8 cil.
1	GS 4.001	borgschroef	2	2	2	2	2
2	GS 4.002	nokkenas	1	-	-	-	-
3	GS 4.003	nokkenas	-	1	-	-	-
4	GS 4.004	nokkenas	-	-	1	-	-
5	GS 4.005	nokkenas (kettingkastzijde)	-	-	-	1	-
6	GS 4.006	nokkenas (vliegwielzijde)	-	-	-	1	-
7	GS 4.007	nokkenas (kettingkastzijde)	-	-	-	-	1
8	GS 4.008	nokkenas (vliegwielzijde)	-	-	-	-	1
9	GS 4.009	spie	-	-	-	1	1
10	GS 4.010	koppelbus	-	-	-	1	1
11	GS 4.011	borgschroef	-	-	-	2	2
12	GS 4.012	leidbus	6	8	10	12	16
13	GS 4.013	stootstuk (voor stootstang)	6	8	10	12	16
14	GS 4.014	stootstang (voor uitlaatklep)	3	4	5	6	8
15	GS 4.015	stootstang (voor inlaatklep)	3	4	5	6	8
16	GS 4.016	spie (voor tandwiel)	1	1	1	1	1
17	GS 4.017	tandwiel	1	1	1	1	1
18	GS 4.018	kettingwiel	1	1	1	1	1
19	GS 4.019	ring	3	3	3	3	3
20	GS 4.020	borgbout	3	3	3	3	3
21	GS 4.021	borgdraad	1	1	1	1	1
22	GS 4.022	seegerring	1	1	1	1	1
23	GS 4.023	nokkenasvoering	3	4	5	6	8
24	GS 4.024	nokkenasvoering (eind)	1	1	1	1	1
	GS 4.025	nokkenas compleet bestaande uit	1	-	-	-	-
	GS 4.026	nokkenas compleet bestaande uit	-	1	-	-	-
	GS 4.027	nokkenas compleet bestaande uit	-	-	1	-	-
	GS 4.028	nokkenas compleet bestaande uit 1, 5, 6, 9, 10, 11, 16 t/m 22	-	-	-	1	-
	GS 4.029	nokkenas compleet bestaande uit 1, 7, 8, 9, 10, 11, 16 t/m 22	-	-	-	-	1



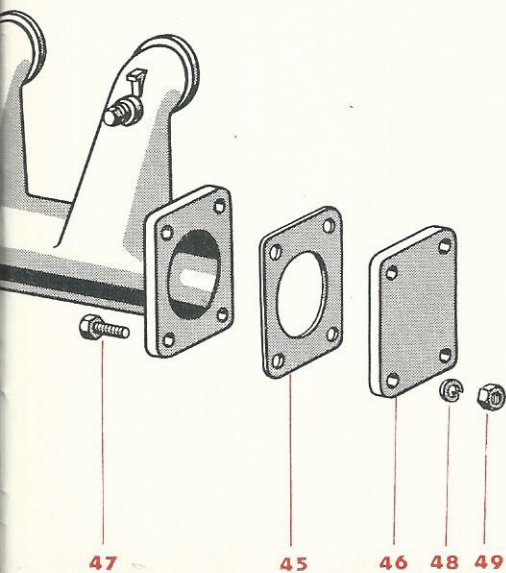
Post No.	Bestel No.	Benaming	Aantal per motor					Post No.	Bestel No.	
			3 cil.	4 cil.	5 cil.	6 cil.	8 cil.			
1	GS 5.001	luchtinlaatpijp	1	-	-	-	-	14	GS 5.014	pakking
2	GS 5.002	luchtinlaatpijp	-	1	-	-	2	15	GS 5.015	koelwa (ketting)
3	GS 5.003	luchtinlaatpijp	-	-	1	-	-	16	GS 5.016	koelwa
4	GS 5.004	luchtinlaatpijp	-	-	-	1	-	17	GS 5.017	koelwa (ketting)
5	GS 5.005	tapeind	2	4	4	4	8	18	GS 5.018	pakking
6	GS 5.006	veerring	2	4	4	4	8	19	GS 5.019	filter
7	GS 5.007	moer	2	4	4	4	8	20	GS 5.020	smeero
8	GS 5.008	verloopstuk	1	2	2	2	4	21	GS 5.021	tapeind
9	GS 5.009	luchtfilter	1	2	2	2	4	22	GS 5.022	deksel smeero
10	GS 5.010	stop	1	1	1	1	1	23	GS 5.023	tapeind
11	GS 5.011	moer	10	16	18	22	32			
12	GS 5.012	veerring	10	16	18	22	32			
13	GS 5.013	pakking	1	1	1	1	1			

CILINDERKOP
GASUITLAATZIJDE

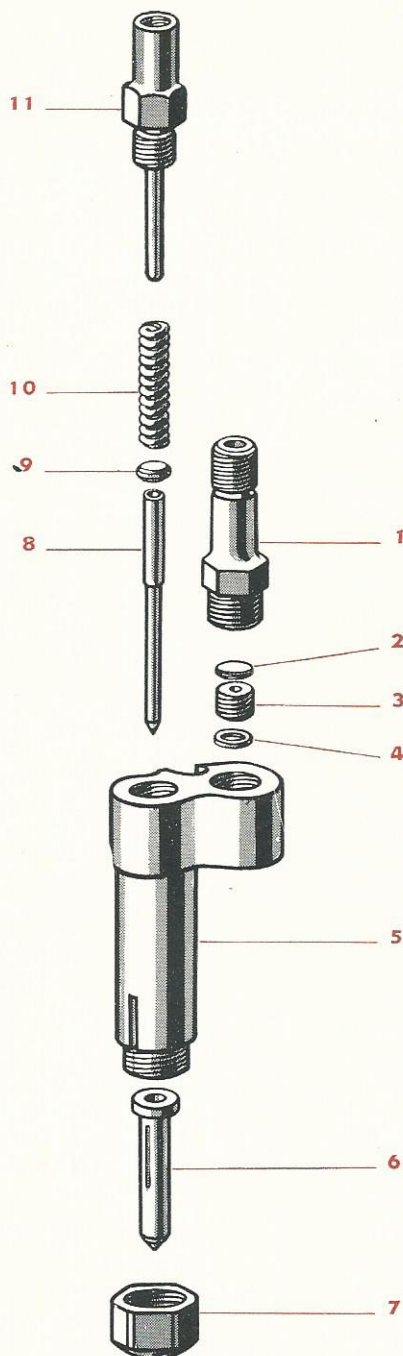


Benaming	Aantal per motor				
	3 cil.	4 cil.	5 cil.	6 cil.	8 cil.
eruitlaatpijp (2-bl.)	2	4	4	4	8
(kastzijde)	-	1	-	-	1
eruitlaatpijp (3-bl.)	1	-	-	-	-
eruitlaatpijp (3-bl.)	-	-	1	1	-
(kastzijde)	2	3	3	3	5
	1	1	1	1	1
etrecther	1	1	1	1	1
oor	1	1	1	1	1
etrecther	1	1	1	1	1

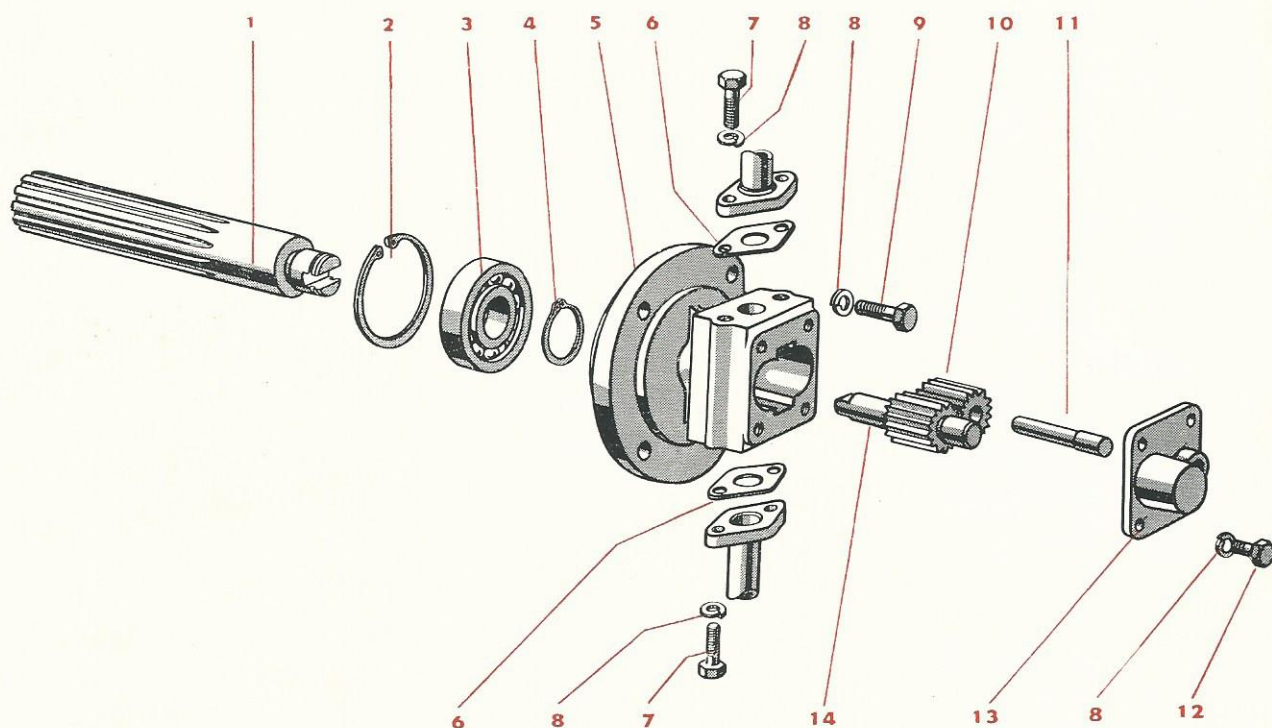
Post No.	Bestel No.	Benaming	Aantal per moto			
			3 cil.	4 cil.	5 cil.	6 cil.
24	GS 5.024	veerring	4	4	4	4
25	GS 5.025	tapeind	3	3	3	3
26	GS 5.026	deksel naamplaat	-	1	1	1
27	GS 5.027	verzonken kopschroef	-	4	4	4
28	GS 5.028	cilinderkopdeksel (2-bloks)	-	2	1	-
29	GS 5.029	cilinderkopdeksel (3-bloks)	1	-	1	2
30	GS 5.030	cilinderkoppakking (2-bl.)	-	2	1	-
31	GS 5.031	cilinderkoppakking (3-bl.)	1	-	1	2
32	GS 5.032	pakking voor gasuitlaatpijp	3	4	5	6
33	GS 5.033	tapeind voor bevestiging gasuitlaat en luchtinlaatpijp	3	4	5	6
34	GS 5.034	moer	3	4	5	6
35	GS 5.035	knevel	3	4	5	6
36	GS 5.036	stop voor gasuitlaatpijp	3	4	5	6
37	GS 5.037	gasuitlaatpijp	1	-	-	-
38	GS 5.038	gasuitlaatpijp	-	1	-	-
39	GS 5.039	gasuitlaatpijp	-	-	1	-
40	GS 5.040	gasuitlaatpijp (kettingkastzijde)	-	-	-	1
41	GS 5.041	gasuitlaatpijp (vliegwielszijde)	-	-	-	1
42	GS 5.042	gasuitlaatpijp (kettingkastzijde)	-	-	-	-
43	GS 5.043	gasuitlaatpijp (vliegwielszijde)	-	-	-	-
44	GS 5.044	gasafdichtveer	-	-	-	2
		gasafdichtveer (indien gasuitlaat aan kettingkastzijde)	-	2	-	-
45	GS 5.045	pakking	-	-	-	-
46	GS 5.046	flens	-	-	-	-
47	GS 5.047	bout	-	-	-	-
48	GS 5.048	veerring	-	-	-	-
49	GS 5.049	moer	-	-	-	-
50	GS 5.050	kap (alléén indien gasuitlaat aan kettingkastzijde)	-	1	-	-
51	GS 5.051	stelschroef	-	1	-	-
52	GS 5.052	stop (voor as van klep hefboom)	2	4	4	4
53	GS 5.053	ring	2	4	4	4
54	GS 5.054	veer	2	4	4	4
55	GS 5.055	klep hefboom (2-bloks)	-	2	1	-
56	GS 5.056	klep hefboom (3-bloks)	1	-	1	2
57	GS 5.057	stelbout voor klep hefboom	6	8	10	12
58	GS 5.058	moer (v. stelbout)	6	8	10	12
59	GS 5.059	klep hefboom	6	8	10	12
60	GS 5.060	borgschroef	1	2	2	2
61	GS 5.061	stoel (voor klep hefboom)	3	4	5	6
62	GS 5.062	spiraalveer	2	2	3	4
63	GS 5.063	bout	-	-	-	2
64	GS 5.064	flens	-	-	-	1
65	GS 5.065	pakking	-	-	-	1
66	GS 5.066	koelwateruitlaatpijp (2-bl.) (vliegwielszijde)	-	1	1	-
67	GS 5.067	koelwateruitlaatpijp (3-bl.) (vliegwielszijde)	-	-	-	1



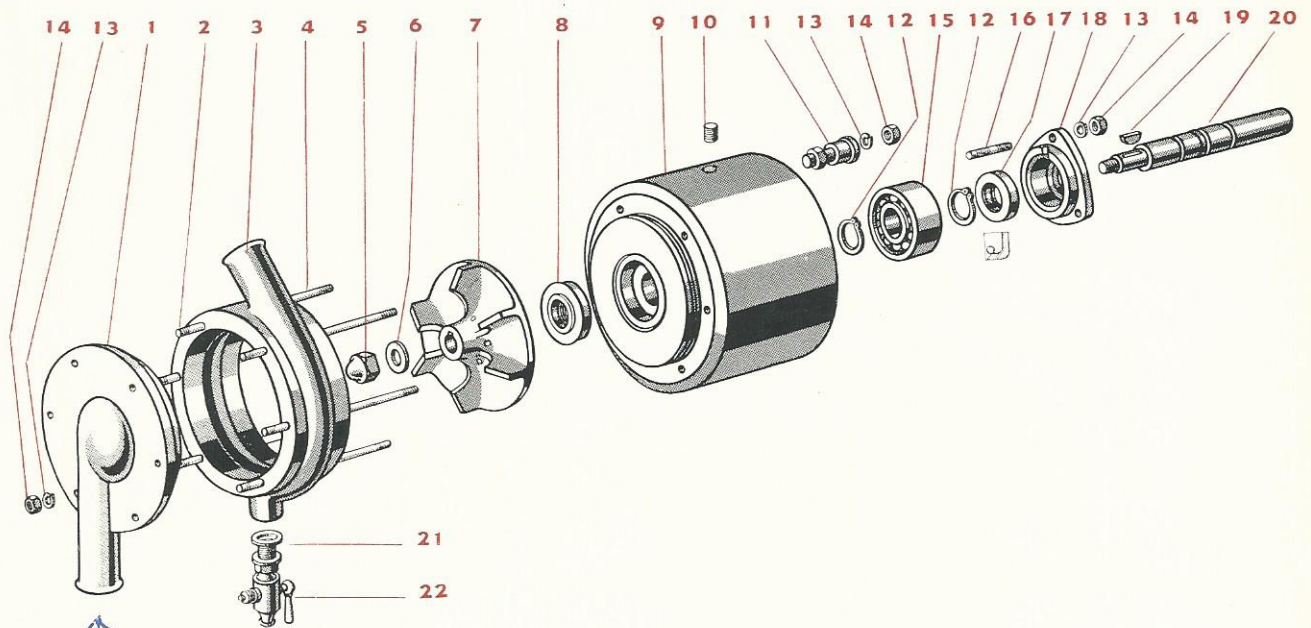
r	Post No.	Bestel No.	Benaming	Aantal per motor				
				3 cil.	4 cil.	5 cil.	6 cil.	8 cil.
4	68	GS 5.068	koelwateruitlaatpijp (2-bl.)	-	-	-	-	2
3			(midden)					
3	69	GS 5.069	verbindingsslang	-	1	1	1	3
12	70	GS 5.070	klemband	-	2	2	2	6
4	71	GS 5.071	handwiel (voor deksel)	3	4	5	6	8
-	72	GS 5.072	knevel (voor inspuiststuk)	3	4	5	6	8
4	73	GS 5.073	tapeind lang (voor	3	4	5	6	8
-			knevel van inspuiststuk)					
8	74	GS 5.074	tapeind kort (voor	7	12	13	14	24
8			knevel van inspuiststuk)					
8			en voor koelwater					
8			uitlaatpijp)					
8	75	GS 5.075	borgpen	6	8	10	12	16
8	76	GS 5.076	veerschotel (uitlaatklep)	3	4	5	6	8
-	77	GS 5.077	veerschotel (inlaatklep)	3	4	5	6	8
-	78	GS 5.078	spiraalveer (buiten)	3	4	5	6	8
-	79	GS 5.079	spiraalveer (binnen)	3	4	5	6	8
-	80	GS 5.080	leidpen voor inlaatklep	3	4	5	6	8
-	81	GS 5.081	leidbus voor					
-			in- en uitlaatklep	6	8	10	12	16
-	82	GS 5.082	zitting voor inlaatklep	3	4	5	6	8
1	83	GS 5.083	inlaatklep	3	4	5	6	8
-	84	GS 5.084	uitlaatklep	3	4	5	6	8
1	85	GS 5.085	zitting voor uitlaatklep	3	4	5	6	8
-	86	GS 5.086	stop	5	6	8	10	12
2	87	GS 5.087	pakking	5	6	8	10	12
-	88	GS 5.088	cilinderkop (2-bloks)	-	2	1	-	4
-			(compleet met 82 en 85)					
1	89	GS 5.089	cilinderkop (3-bloks)	1	-	1	2	-
1			(compleet met 82 en 83)					
4		GS 5.090	klep hefboomas (2-bloks)	-	2	1	-	4
4			compleet; bestaande uit					
4			52 t/m 55, 57 t/m 62					
-		GS 5.091	klep hefboomas (3-bloks)	1	-	1	2	-
-			compleet; bestaande uit					
-			52 t/m 54, 56 t/m 62					
8		GS 5.092	cilinderkop (2-bloks)	-	2	1	-	4
8			compleet; bestaande uit					
8			11, 12, 14, 72 t/m 88					
8		GS 5.093	cilinderkop (3-bloks)	1	-	1	2	-
8			compleet; bestaande uit					
4			11, 12, 14, 72 t/m 87, 89					
-	94	GS 5.094	klep hefboomas (2-bloks)	-	2	1	-	4
-	95	GS 5.095	klep hefboomas (3-bloks)	1	-	1	2	-
16	96	GS 5.096	stop	2	4	4	4	8
16	97	GS 5.097	ring	2	4	4	4	8
16	98	GS 5.098	Seegerring	2	4	4	4	8
4	99	GS 5.099	pakking	2	4	4	4	8
8	100	GS 5.100	aandrukbout	2	4	4	4	8
4		GS 5.101	klep hefboomas (2-bloks)	-	2	1	-	4
-			compleet; bestaande uit					
-			57 t/m 59, 61, 62, 94,					
-			96 t/m 100					
1		GS 5.102	klep hefboomas (3-bloks)	1	-	1	2	-
-			compleet; bestaande uit					
-			57 t/m 59, 61, 62,					
-			95 t/m 100					



Post No.	Bestel No.	Benaming	Aantal per motor voor				
			3 cil.	4 cil.	5 cil.	6 cil.	8 cil.
1	GS 6.001	wartelstuk	3	4	5	6	8
2	GS 6.002	zeef	3	4	5	6	8
3	GS 6.003	stop	3	4	5	6	8
4	GS 6.004	pakking	3	4	5	6	8
5	GS 6.005	huis	3	4	5	6	8
6	GS 6.006	verstuiver	3	4	5	6	8
7	GS 6.007	verstuiverhouder	3	4	5	6	8
8	GS 6.008	klep	3	4	5	6	8
9	GS 6.009	veerhouder	3	4	5	6	8
10	GS 6.010	drukveer	3	4	5	6	8
11	GS 6.011	stop	3	4	5	6	8
	GS 6.012	inspuitstuk compleet; bestaande uit 1 t/m 11	3	4	5	6	8



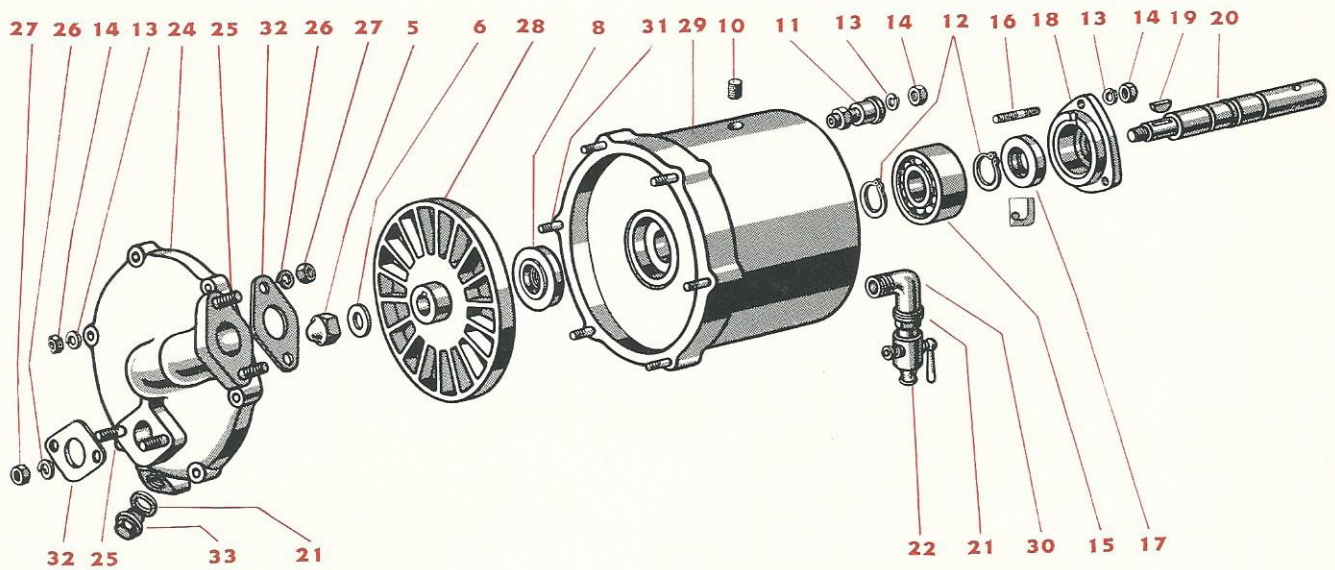
Post No.	Bestel No.	Benaming	Aantal per motor voor				
			3 cil.	4 cil.	5 cil.	6 cil.	8 cil.
1	GS 7.001	aandrijfas	1	1	1	1	1
2	GS 7.002	Seegerring	1	1	1	1	1
3	GS 7.003	kogellager	1	1	1	1	1
4	GS 7.004	Seegerring	1	1	1	1	1
5	GS 7.005	huis (voor smeeroliepomp)	1	1	1	1	1
6	GS 7.006	pakking	2	2	2	2	2
7	GS 7.007	tapbout	4	4	4	4	4
8	GS 7.008	veerring	12	12	12	12	12
9	GS 7.009	tapbout (voor bevestiging van pomp)	4	4	4	4	4
10	GS 7.010	tandwiel	1	1	1	1	1
11	GS 7.011	as (voor tandwiel)	1	1	1	1	1
12	GS 7.012	tapbout (voor bevestiging van deksel)	4	4	4	4	4
13	GS 7.013	deksel (voor huis)	1	1	1	1	1
14	GS 7.014	astandwiel	1	1	1	1	1
15	GS 7.015	smeeroliepomp compleet; bestaande uit 1 t/m 8, 10 t/m 14	1	1	1	1	1



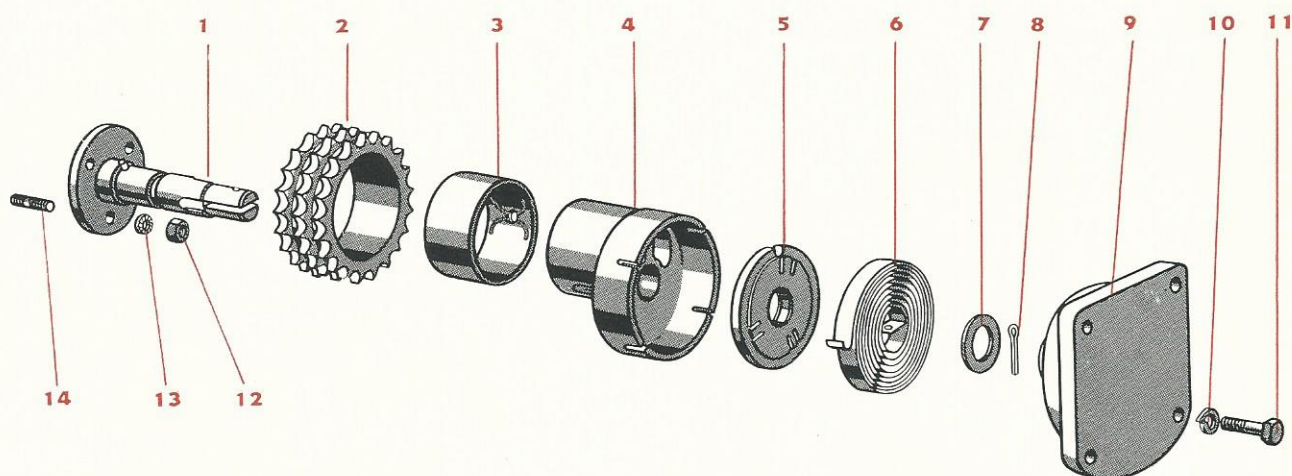
*moffen 6 cm lang
Bestel no 41.4829-01A*

Post No.	Bestel No.	Benaming	Aantal per motor voor				
			3 cil.	4 cil.	5 cil.	6 cil.	8 cil.
1	GS 8.001	deksel (voor koelwater inlaat)	1	1	1	1	1
2	GS 8.002	tapeind	6	6	6	6	6
3	GS 8.003	huis	1	1	1	1	1
4	GS 8.004	tapeind	6	6	6	6	6
5	GS 8.005	dopmoer	1	1	1	1	1
6	GS 8.006	borgring	1	1	1	1	1
7	GS 8.007	schoep	1	1	1	1	1
8	GS 8.008	afdichtring	1	1	1	1	1
9	GS 8.009	deksel (voor aandrijving)	1	1	1	1	1
10	GS 8.010	stop	1	1	1	1	1
11	GS 8.011	vetpot	1	1	1	1	1
12	GS 8.012	Seegerring	2	2	2	2	2
13	GS 8.013	veerring	15	15	15	15	15
14	GS 8.014	moer	15	15	15	15	15
15	GS 8.015	kogellager	1	1	1	1	1
16	GS 8.016	tapeind	3	3	3	3	3
17	GS 8.017	afdichtring	1	1	1	1	1
18	GS 8.018	deksel	1	1	1	1	1
19	GS 8.019	Woodruffspie	1	1	1	1	1
20	GS 8.020	as	1	1	1	1	1
21	GS 8.021	pakking	1	1	1	1	1
22	GS 8.022	aftapkraan G 1/4"	1	1	1	1	1
	GS 8.023	koelwaterpomp compleet; bestaande uit 1 t/m 22	1	1	1	1	1

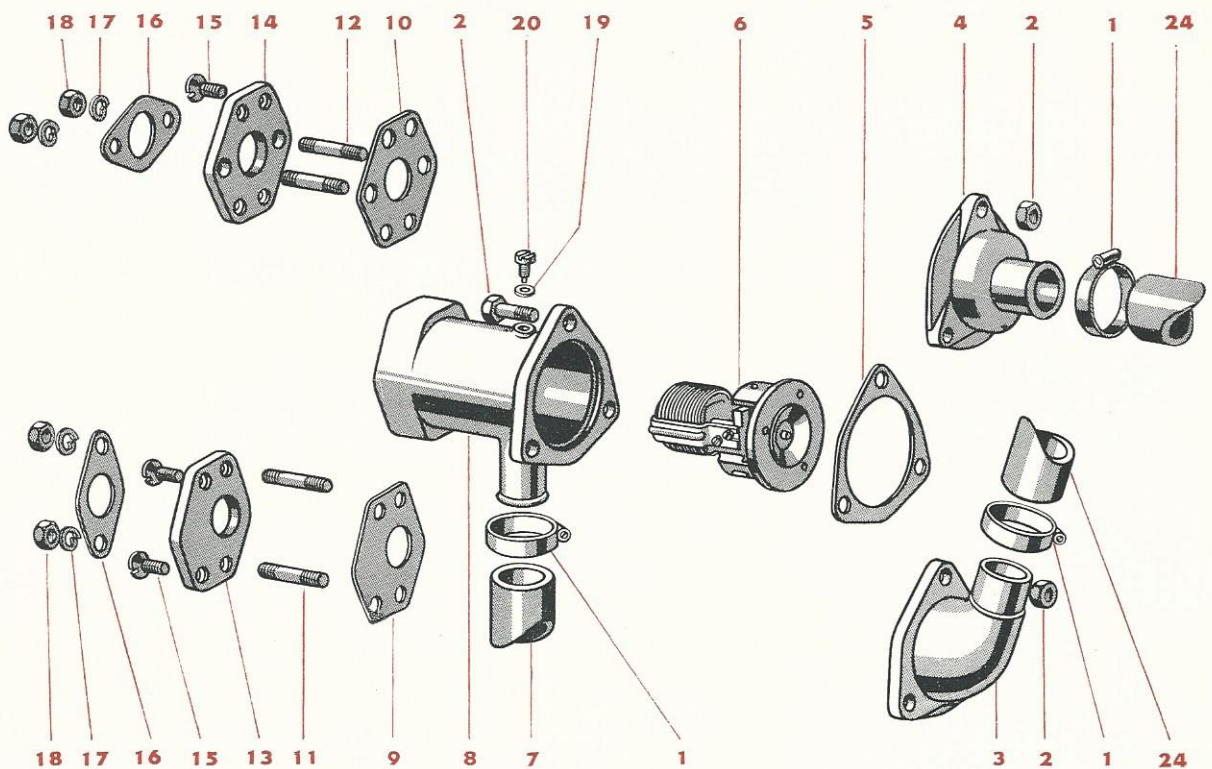
2x



Post No.	Bestel No.	Benaming	Aantal per motor voor				
			3 cil.	4 cil.	5 cil.	6 cil.	8 cil.
5	GS 8.005	dopmoer	1	1	1	1	1
6	GS 8.006	borgring	1	1	1	1	1
8	GS 8.008	afdichtring	1	1	1	1	1
10	GS 8.010	stop	1	1	1	1	1
11	GS 8.011	vetpot	1	1	1	1	1
12	GS 8.012	Seegerring	2	2	2	2	2
13	GS 8.013	veerring	9	9	9	9	9
14	GS 8.014	moer	9	9	9	9	9
15	GS 8.015	kogellager	1	1	1	1	1
16	GS 8.016	tapeind	3	3	3	3	3
17	GS 8.017	afdichtring	1	1	1	1	1
18	GS 8.018	deksel (voor afdichtring)	1	1	1	1	1
19	GS 8.019	Woodruffspie	1	1	1	1	1
20	GS 8.020	as	1	1	1	1	1
21	GS 8.021	pakking	2	2	2	2	2
22	GS 8.022	aftapkraan	1	1	1	1	1
24	GS 8.024	deksel	1	1	1	1	1
25	GS 8.025	tapeind	4	4	4	4	4
26	GS 8.026	veerring	4	4	4	4	4
27	GS 8.027	moer	4	4	4	4	4
28	GS 8.028	schoepenschild	1	1	1	1	1
29	GS 8.029	huis	1	1	1	1	1
30	GS 8.030	bochtstuk	1	1	1	1	1
31	GS 8.031	tapeind	6	6	6	6	6
32	GS 8.032	pakking	2	2	2	2	2
33	GS 8.033	stop	1	1	1	1	1
	GS 8.034	Roterende koelwaterpomp compleet; bestaande uit 5 t/m 33	1	1	1	1	1



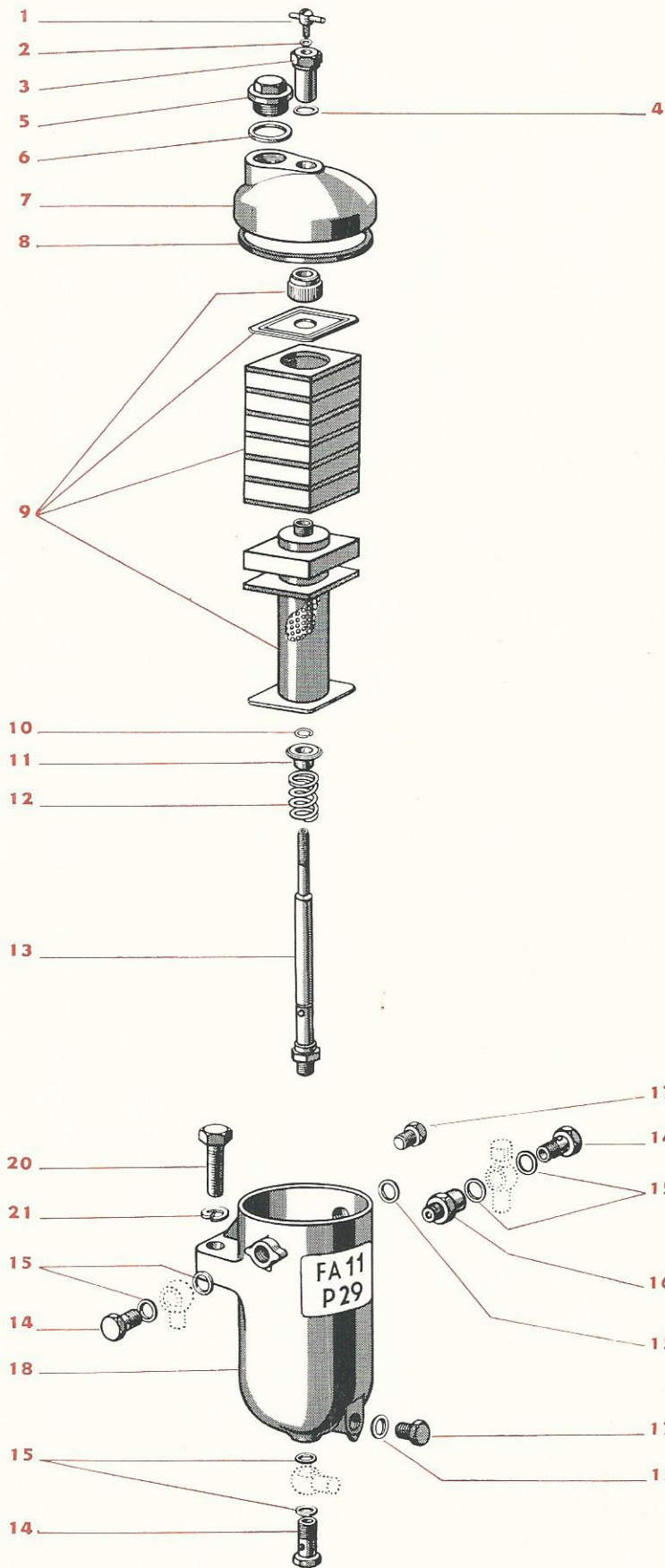
Post No.	Bestel No.	Benaming	Aantal per motor voor				
			3 cil.	4 cil.	5 cil.	6 cil.	8 cil.
1	GS 9.001	as	1	1	1	1	1
2	GS 9.002	ketting wiel	1	1	1	1	1
3	GS 9.003	voering	1	1	1	1	1
4	GS 9.004	huis	1	1	1	1	1
5	GS 9.005	palmechanisme	1	1	1	1	1
6	GS 9.006	spanveer	1	1	1	1	1
7	GS 9.007	sluitring	1	1	1	1	1
8	GS 9.008	splitpen	1	1	1	1	1
9	GS 9.009	deksel	1	1	1	1	1
10	GS 9.010	veerring	4	4	4	4	4
11	GS 9.011	bout	4	4	4	4	4
12	GS 9.012	moer	3	3	3	3	3
13	GS 9.013	veerring	3	3	3	3	3
14	GS 9.014	tapeind	3	3	3	3	3
	GS 9.015	kettingspanner compleet; bestaande uit 1 t/m 8	1	1	1	1	1



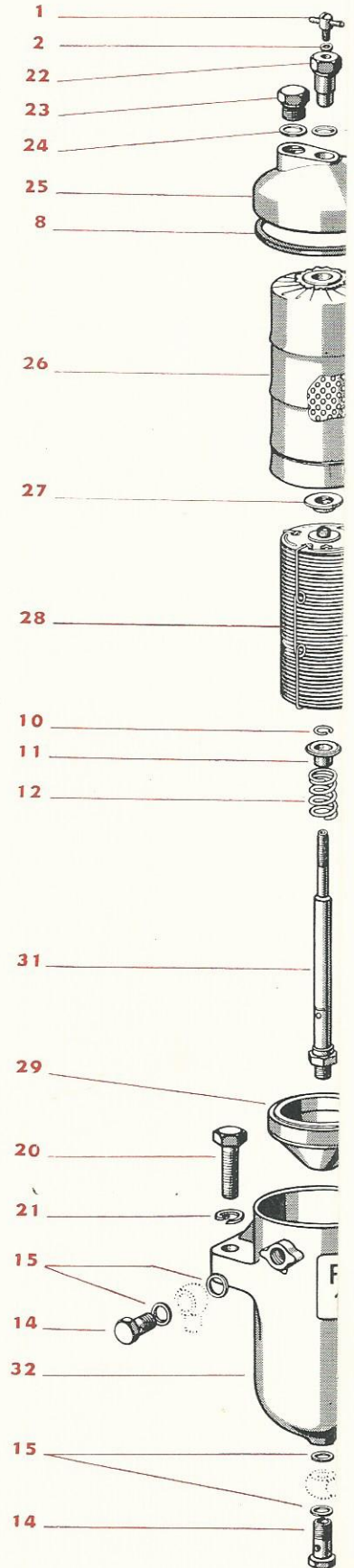
Post No.	Bestel No.	Benaming	Aantal per motor voor				
			3 cil.	4 cil.	5 cil.	6 cil.	8 cil.
1	GS 10.001	klemband	2	2	2	2	2
2	GS 10.002	bout met moer	3	3	3	3	3
3	GS 10.003	deksel (voor thermostaat)	1	1	1	1	1
4	GS 10.004	deksel (voor thermostaat)	1	1	—	—	—
5	GS 10.005	pakking	1	1	1	1	1
6	GS 10.006	thermostaat	1	1	1	1	1
7	GS 10.007	mof	1	1	1	1	1
8	GS 10.008	huis (voor thermostaat)	1	1	1	1	1
9	GS 10.009	pakking	1	1	1	1	1
10	GS 10.010	pakking	1	1	1	1	1
11	GS 10.011	tapeind	2	2	2	2	2
12	GS 10.012	tapeind	2	2	2	2	2
13	GS 10.013	deksel (voor huis)	1	1	1	1	1
14	GS 10.014	deksel (voor huis)	1	1	1	1	1
15	GS 10.015	verzonken kopschroef	4	4	4	4	4
16	GS 10.016	pakking	1	1	1	1	1
17	GS 10.017	veerring	2	2	2	2	2
18	GS 10.018	moer	2	2	2	2	2
19	GS 10.019	ring	1	1	1	1	1
20	GS 10.020	borgbout	1	1	1	1	1
	GS 10.021	thermostaat compleet, bestaande uit 2, 3, 5, 6, 8, 9, 11, 13, 15 t/m 20	1	1	1	1	1
	GS 10.022	thermostaat compleet, bestaande uit 2, 4, 5, 6, 8, 9, 11, 13, 15 t/m 20	1	1	—	—	—
	GS 10.023	thermostaat compleet, bestaande uit 2, 3, 5, 6, 8, 10, 12, 14 t/m 20	1	1	1	1	1
24	GS 10.024	mof	1	1	1	1	1

Post No.	Bestel No.	Benaming	Aantal per motor voor				
			3 cil.	4 cil.	5 cil.	6 cil.	8 cil.
1	GS 13.001	ontluchtingsschroef	1	1	1	1	1
2	GS 13.002	pakking (voor ontluchtingsschroef)	1	1	1	1	1
3	GS 13.003	spanmoer	1	1	1	1	1
4	GS 13.004	pakking (voor spanmoer)	1	1	1	1	1
5	GS 13.005	vuldop	1	1	1	1	1
6	GS 13.006	pakking (voor vuldop)	1	1	1	1	1
7	GS 13.007	deksel	1	1	1	1	1
8	GS 13.008	pakking (voor deksel)	1	1	1	1	1
9	GS 13.009	filterelement	1	1	1	1	1
10	GS 13.010	borgveer	1	1	1	1	1
11	GS 13.011	schuifbus	1	1	1	1	1
12	GS 13.012	spiraalveer	1	1	1	1	1
13	GS 13.013	spanbout	1	1	1	1	1
14	GS 13.014	aandrukbout	3	3	3	3	3
15	GS 13.015	pakking (voor aandrukbout)	8	8	8	8	8
16	GS 13.016	overstroomklep	1	1	1	1	1
17	GS 13.017	stop	2	2	2	2	2
18	GS 13.018	huis	1	1	1	1	1
	GS 13.019	brandstoffilter type FA 11 P 29, compleet, bestaande uit 1 t/m 15, 17, 18 (niet meer leverbaar)	1	1	1	1	1
20	GS 13.020	bout	2	2	2	2	2
21	GS 13.021	veerring	2	2	2	2	2
22	GS 13.022	spanmoer	1	1	1	1	1
23	GS 13.023	vuldop	1	1	1	1	1
24	GS 13.024	pakking (voor vuldop)	1	1	1	1	1
25	GS 13.025	deksel	1	1	1	1	1
26	GS 13.026	buitenfilter	1	1	1	1	1
27	GS 13.027	borgmoer	1	1	1	1	1
28	GS 13.028	binnenfilter	1	1	1	1	1
29	GS 13.029	bodem (voor buitenfilter)	1	1	1	1	1
	GS 13.030	brandstoffilter type FJ/AK 11/2, compleet, bestaande uit 1, 2, 4, 8, 10, 11, 12, 14, 15, 17, 22 t/m 29, 31, 32	1	1	1	1	1
31	GS 13.031	spanbout	1	1	1	1	1
32	GS 13.032	huis	1	1	1	1	1
33	GS 13.033	spanbout	1	1	1	1	1
34	GS 13.034	huis	1	1	1	1	1
35	GS 13.035	binnenfilter	1	1	1	1	1
	GS 13.036	brandstoffilter type FJ/AZK 11/2, compleet, bestaande uit 1, 2, 4, 8, 11, 12, 14, 15, 17, 22 t/m 26 33 t/m 35	1	1	1	1	1

TYPE
BOSCH FA 11 P 29

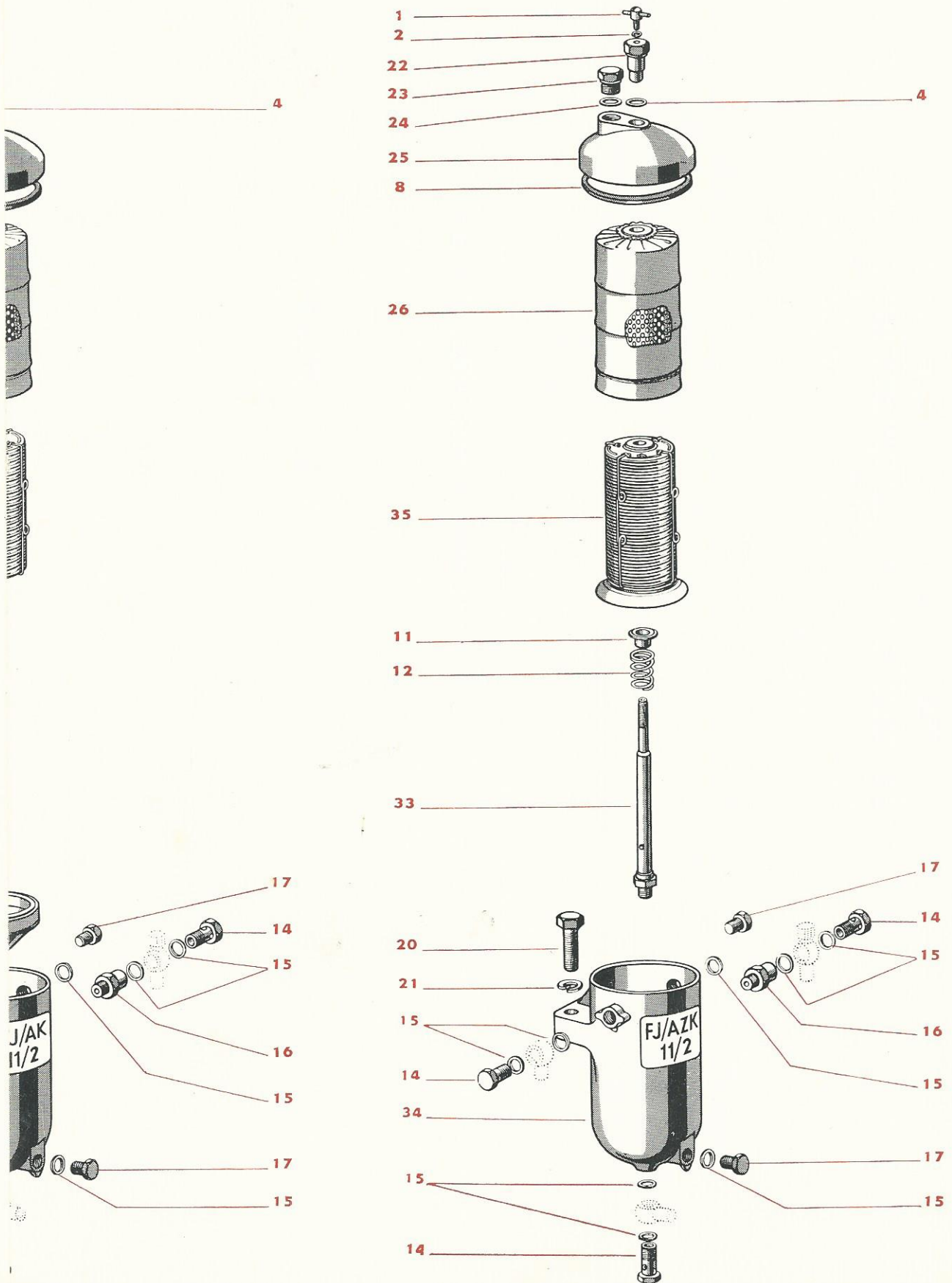


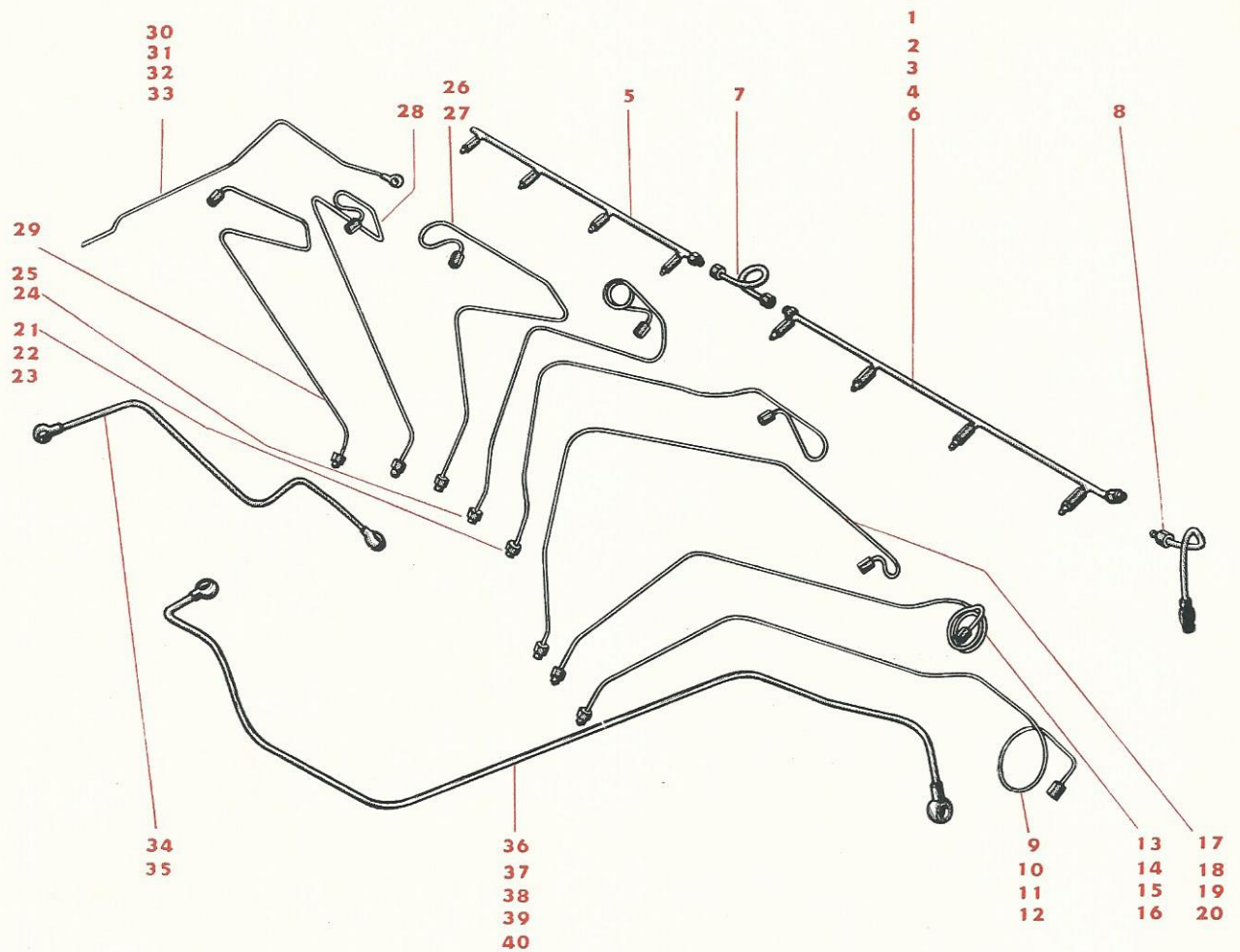
TYPE
BOSCH FJ/A



K 11/2

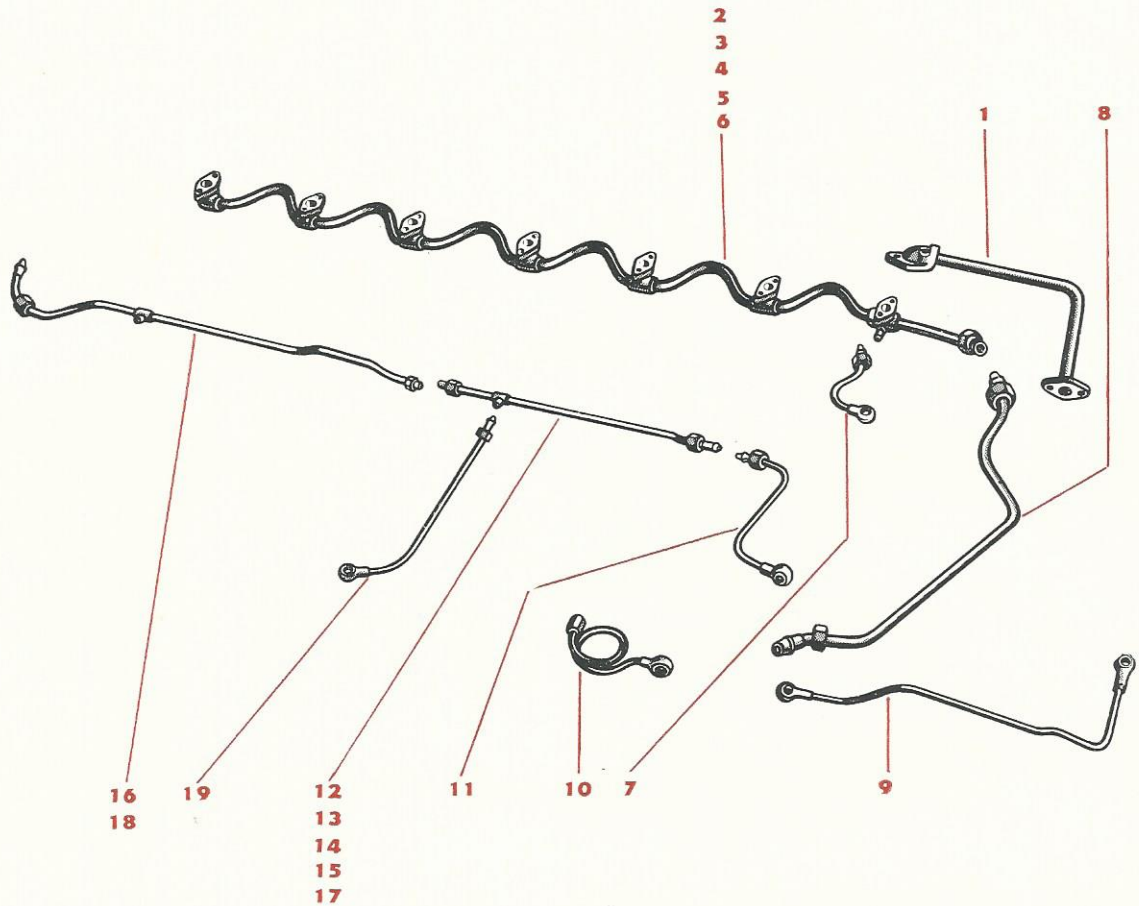
TYPE
BOSCH FJ/AZK 11/2





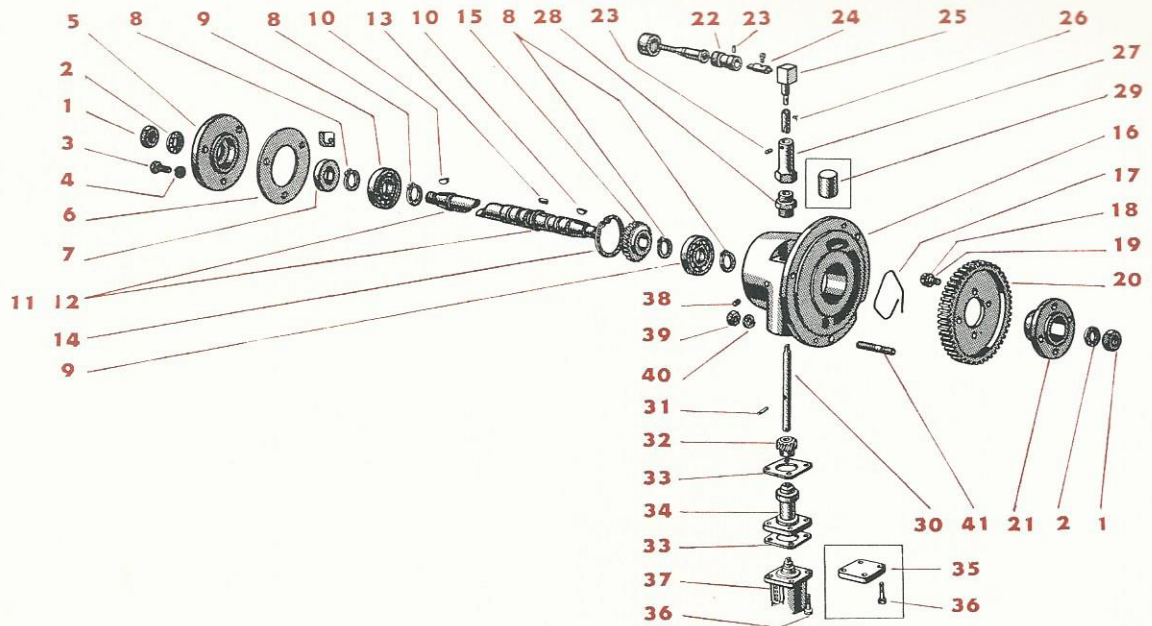
Post No.	Bestel No.	Benaming	Aantal per motor voor				
			3 cil.	4 cil.	5 cil.	6 cil.	8 cil.
1	GS 14.001	brandstofleiding	1	-	-	-	-
2	GS 14.002	brandstofleiding	-	1	-	-	-
3	GS 14.003	brandstofleiding	-	-	1	-	-
4	GS 14.004	brandstofleiding	-	-	-	1	-
5	GS 14.005	brandstofleiding 1e gedeelte	-	-	-	-	1
6	GS 14.006	brandstofleiding 2e gedeelte	-	-	-	-	1
7	GS 14.007	verbindingspijp van brandstofleiding	-	-	-	-	1
8	GS 14.008	brandstofleiding van leiding naar overstroomklep	1	1	1	1	1
9	GS 14.009	brandstofpersleiding 1e cilinder	1	-	-	-	-
10	GS 14.010	brandstofpersleiding 1e cilinder	-	1	-	-	-
11	GS 14.011	brandstofpersleiding 1e cilinder	-	-	1	1	-
12	GS 14.012	brandstofpersleiding 1e cilinder	-	-	-	-	1
13	GS 14.013	brandstofpersleiding 2e cilinder	1	-	-	-	-
14	GS 14.014	brandstofpersleiding 2e cilinder	-	1	-	-	-

Post No.	Bestel No.	Benaming	Aantal per motor voor				
			3 cil.	4 cil.	5 cil.	6 cil.	8 cil.
15	GS 14.015	brandstofpersleiding 2e cilinder	-	-	1	1	-
16	GS 14.016	brandstofpersleiding 2e cilinder	-	-	-	-	1
17	GS 14.017	brandstofpersleiding 3e cilinder	1	-	-	-	-
18	GS 14.018	brandstofpersleiding 3e cilinder	-	1	-	-	-
19	GS 14.019	brandstofpersleiding 3e cilinder	-	-	1	1	-
20	GS 14.020	brandstofpersleiding 3e cilinder	-	-	-	-	1
21	GS 14.021	brandstofpersleiding 4e cilinder	-	1	-	-	-
22	GS 14.022	brandstofpersleiding 4e cilinder	-	-	1	1	-
23	GS 14.023	brandstofpersleiding 4e cilinder	-	-	-	-	1
24	GS 14.024	brandstofpersleiding 5e cilinder	-	-	1	1	-
25	GS 14.025	brandstofpersleiding 5e cilinder	-	-	-	-	1
26	GS 14.026	brandstofpersleiding 6e cilinder	-	-	-	1	-
27	GS 14.027	brandstofpersleiding 6e cilinder	-	-	-	-	1
28	GS 14.028	brandstofpersleiding 7e cilinder	-	-	-	-	1
29	GS 14.029	brandstofpersleiding 8e cilinder	-	-	-	-	1
30	GS 14.030	overstroomleiding aan brandstofpomp	1	-	-	-	-
31	GS 14.031	overstroomleiding aan brandstofpomp	-	1	-	-	-
32	GS 14.032	overstroomleiding aan brandstofpomp	-	-	1	-	-
33	GS 14.033	overstroomleiding aan brandstofpomp	-	-	-	1	1
34	GS 14.034	brandstofleiding van filter naar pomp	1	-	-	-	-
35	GS 14.035	brandstofleiding van filter naar pomp	-	1	1	1	1
36	GS 14.036	brandstofleiding van opvoerpomp naar filter	1	-	-	-	-
37	GS 14.037	brandstofleiding van opvoerpomp naar filter	-	1	-	-	-
38	GS 14.038	brandstofleiding van opvoerpomp naar filter	-	-	1	-	-
39	GS 14.039	brandstofleiding van opvoerpomp naar filter	-	-	-	1	-
40	GS 14.040	brandstofleiding van opvoerpomp naar filter	-	-	-	-	1

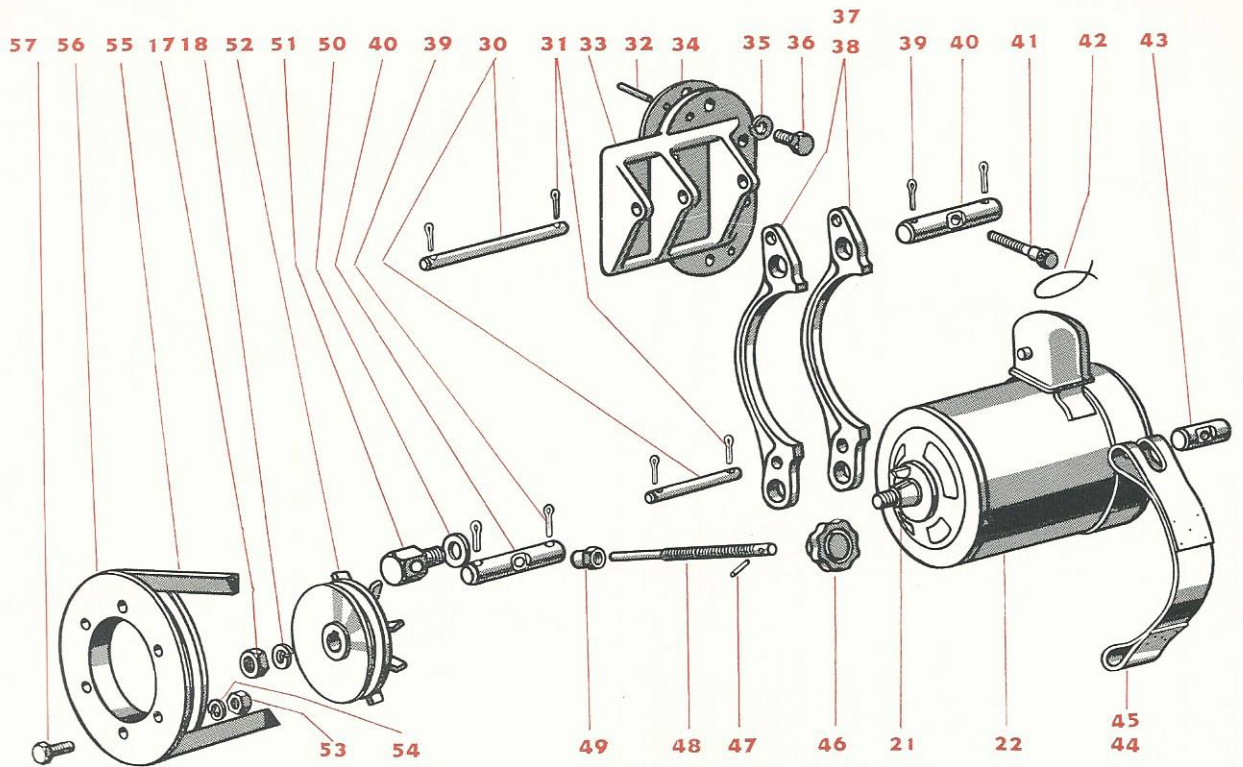


Post No.	Bestel No.	Benaming	Aantal per motor voor				
			3 cil.	4 cil.	5 cil.	6 cil.	8 cil.
1	GS 15.001	smeerolieleiding van filter naar smeeroliepomp	1	1	1	1	1
2	GS 15.002	smeeroliedistributieleiding	1	-	-	-	-
3	GS 15.003	smeeroliedistributieleiding	-	1	-	-	-
4	GS 15.004	smeeroliedistributieleiding	-	-	1	-	-
5	GS 15.005	smeeroliedistributieleiding	-	-	-	1	-
6	GS 15.006	smeeroliedistributieleiding	-	-	-	-	1
7	GS 15.007	smeerolieleiding van automatische kettingspanner	1	1	1	1	1
8	GS 15.008	smeerolieleiding van persfilter naar distributieleiding	1	1	1	1	1
9	GS 15.009	smeerolieleiding van ventilatoraandrijving	1	1	1	1	1
10	GS 15.010	smeerolieleiding naar smeeroliedrukmeter	1	1	1	1	1
11	GS 15.011	smeerolieleiding van persfilter naar doorvoerstuk	1	1	1	1	1
12	GS 15.012	smeerolieleiding van doorvoerstuk naar nokkenas	1	-	-	-	-
13	GS 15.013	smeerolieleiding van doorvoerstuk naar nokkenas	-	1	-	-	-
14	GS 15.014	smeerolieleiding van doorvoerstuk naar nokkenas	-	-	1	-	-

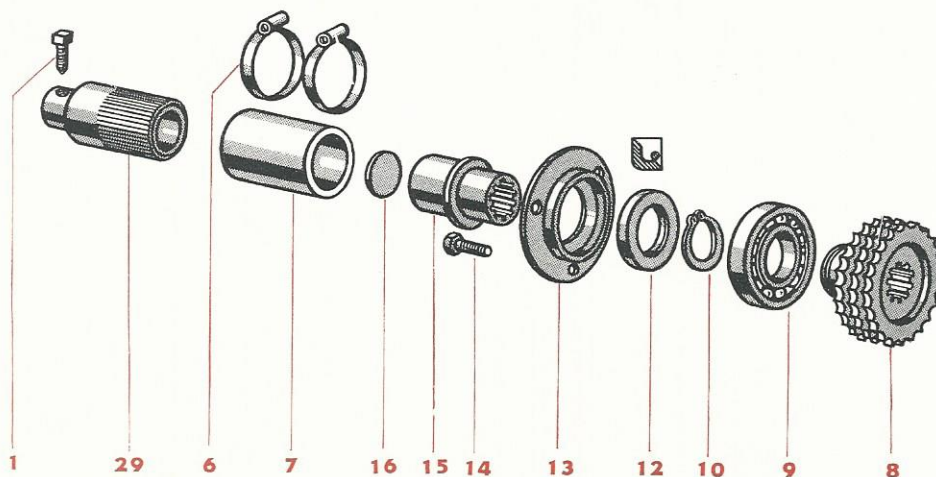
Post No.	Bestel No.	Benaming	Aantal per motor voor				
			3 cil.	4 cil.	5 cil.	6 cil.	8 cil.
15	GS 15.015	smeerolieleiding van doorvoerstuk naar nokkenas (1e gedeelte)	-	-	-	1	-
16	GS 15.016	smeerolieleiding van doorvoerstuk naar nokkenas (2e gedeelte)	-	-	-	1	-
17	GS 15.017	smeerolieleiding van doorvoerstuk naar nokkenas (1e gedeelte)	-	-	-	-	1
18	GS 15.018	smeerolieleiding van doorvoerstuk naar nokkenas (2e gedeelte)	-	-	-	-	1
19	GS 15.019	smeerolieleiding van nokkenas naar klep hefboom	1	2	2	2	4



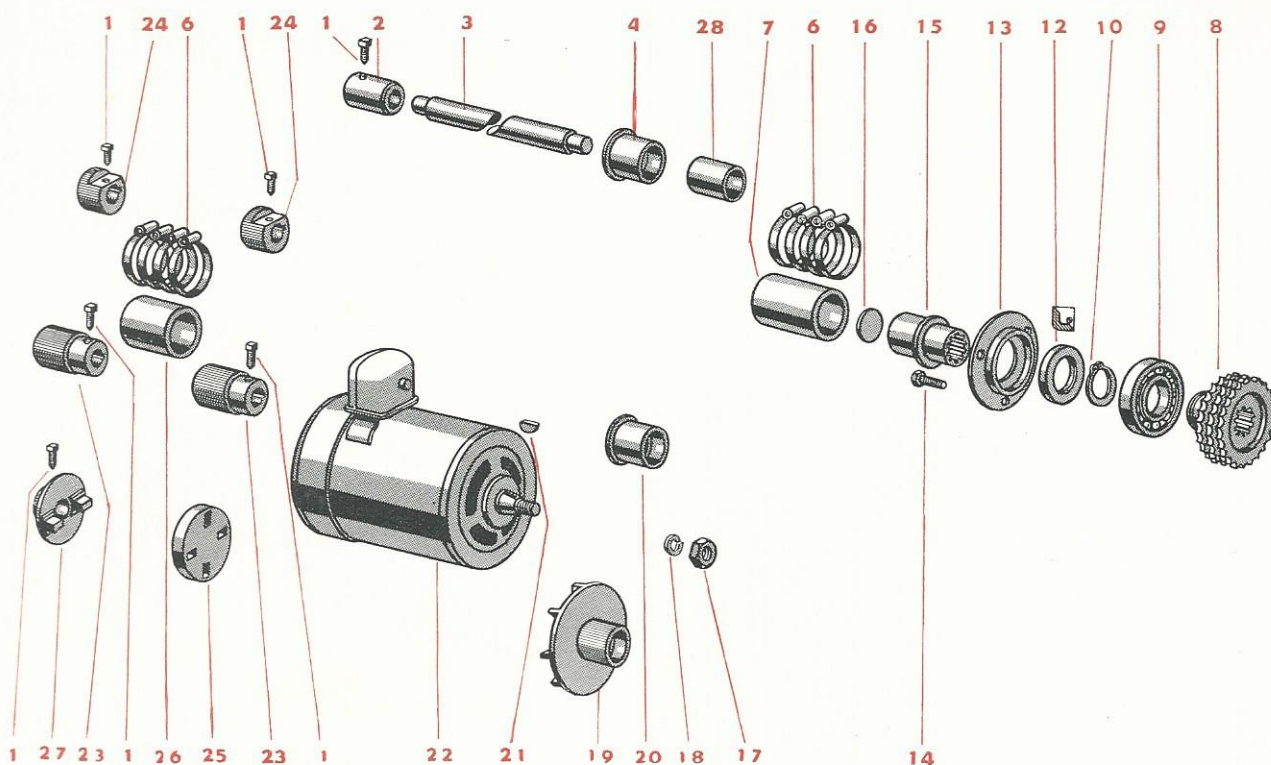
Post No.	Bestel No.	Benaming	Aantal per motor voor				
			3 cil.	4 cil.	5 cil.	6 cil.	8 cil.
1	GS 19.001	moer	2	2	2	2	2
2	GS 19.002	veerring	2	2	2	2	2
3	GS 19.003	tapbout	3	3	3	3	3
4	GS 19.004	veerring	3	3	3	3	3
5	GS 19.005	deksel	1	1	1	1	1
6	GS 19.006	pakking	1	1	1	1	1
7	GS 19.007	afdichtring	1	1	1	1	1
8	GS 19.008	Seegerring	4	4	4	4	4
9	GS 19.009	kogellager	2	2	2	2	2
10	GS 19.010	Woodruffspie	2	2	2	2	2
11	GS 19.011	as	1	-	-	-	-
12	GS 19.012	as	-	1	1	1	1
13	GS 19.013	spie	1	1	1	1	1
14	GS 19.014	Seegerring	1	1	1	1	1
15	GS 19.015	schroefwiel	1	1	1	1	1
16	GS 19.016	lagerdeksel	1	1	1	1	1
17	GS 19.017	borgdraad	1	1	1	1	1
18	GS 19.018	borgbout	4	4	4	4	4
19	GS 19.019	ring	4	4	4	4	4
20	GS 19.020	tandwiel	1	1	1	1	1
21	GS 19.021	naaf (van tandwiel)	1	1	1	1	1
22	GS 19.022	tussenstuk	1	1	1	1	1
23	GS 19.023	borgschroef	2	2	2	2	2
24	GS 19.024	as	1	1	1	1	1
25	GS 19.025	haakse overbrenging	1	1	1	1	1
26	GS 19.026	as	1	1	1	1	1
27	GS 19.027	tussenstuk	1	1	1	1	1
28	GS 19.028	wartelstuk	1	1	1	1	1
29	GS 19.029	dop	1	1	1	1	1
30	GS 19.030	as	1	1	1	1	1
31	GS 19.031	groefpen	1	1	1	1	1
32	GS 19.032	schroefwiel	1	1	1	1	1
33	GS 19.033	pakking	2	2	2	2	2
34	GS 19.034	opsluitbus	1	1	1	1	1
35	GS 19.035	deksel	1	1	1	1	1
36	GS 19.036	cilinderkopschroef	4	4	4	4	4
37	GS 19.037	urenteller	1	1	1	1	1
38	GS 19.038	stop	1	1	1	1	1
39	GS 19.039	moer	3	3	3	3	3
40	GS 19.040	veerring	3	3	3	3	3
41	GS 19.041	tapeind	3	3	3	3	3



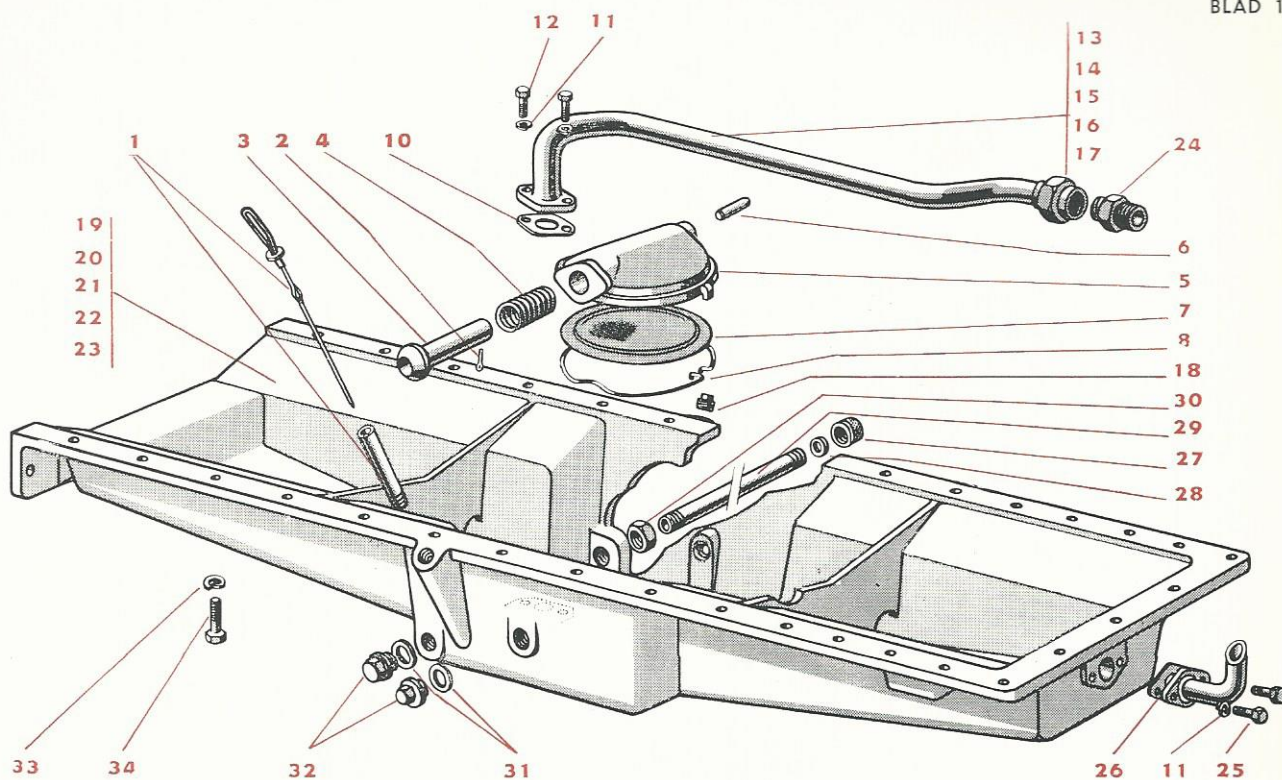
Post No.	Bestel No.	Benaming	Aantal per motor voor				
			3 cil.	4 cil.	5 cil.	6 cil.	8 cil.
17	GS 20.017	moer	1	-	-	-	-
18	GS 20.018	veerring	1	-	-	-	-
21	GS 20.021	schijfspie	1	-	-	-	-
22	GS 20.022	dynamo	1	-	-	-	-
30	GS 20.030	scharnierpen	2	-	-	-	-
31	GS 20.031	splitpen	4	-	-	-	-
32	GS 20.032	stelpen	2	-	-	-	-
33	GS 20.033	stoel	1	-	-	-	-
34	GS 20.034	pakking	1	-	-	-	-
35	GS 20.035	veerring	6	-	-	-	-
36	GS 20.036	bout	6	-	-	-	-
37	GS 20.037	scheen (voor dynamo 130 Watt)	2	-	-	-	-
38	GS 20.038	scheen (voor dynamo 300 Watt)	3	-	-	-	-
39	GS 20.039	splitpen	4	-	-	-	-
40	GS 20.040	scharnierpen	2	-	-	-	-
41	GS 20.041	spanbout	2	-	-	-	-
42	GS 20.042	borgdraad	2	-	-	-	-
43	GS 20.043	pen	2	-	-	-	-
44	GS 20.044	klemband (voor dynamo 130 Watt)	1	-	-	-	-
45	GS 20.045	klemband (voor dynamo 300 Watt)	2	-	-	-	-
46	GS 20.046	handwiel	1	-	-	-	-
47	GS 20.047	groefpen	1	-	-	-	-
48	GS 20.048	draadstang	1	-	-	-	-
49	GS 20.049	stelmoer	1	-	-	-	-
50	GS 20.050	pakking	1	-	-	-	-
51	GS 20.051	steunblok	1	-	-	-	-
52	GS 20.052	snaarschijf (voor dynamo)	1	-	-	-	-
53	GS 20.053	moer	6	-	-	-	-
54	GS 20.054	veerring	6	-	-	-	-
55	GS 20.055	V-snaar	1	-	-	-	-
56	GS 20.056	snaarschijf (op krukas)	1	-	-	-	-
57	GS 20.057	bout	6	-	-	-	-



Post No.	Bestel No.	Benaming	Aantal per motor voor				
			3 cil.	4 cil.	5 cil.	6 cil.	8 cil.
1	GS 20.001	stelbout (voor koelwaterpomp)	1	-	-	-	-
6	GS 20.006	klemband	2	-	-	-	-
7	GS 20.007	koppelmof	1	-	-	-	-
8	GS 20.008	kettingwiel	1	-	-	-	-
9	GS 20.009	kogellager	1	-	-	-	-
10	GS 20.010	Seegerring	1	-	-	-	-
	GS 20.011	kettingwiel compleet, bestaande uit 8 t/m 10 (gelijk aan GS 26.004)	1	-	-	-	-
12	GS 20.012	afdichtring	1	-	-	-	-
13	GS 20.013	deksel	1	-	-	-	-
14	GS 20.014	tapbout	3	-	-	-	-
15	GS 20.015	opsluitbus	1	-	-	-	-
16	GS 20.016	afdichtplaatje	1	-	-	-	-
29	GS 20.029	opsluitbus	1	-	-	-	-

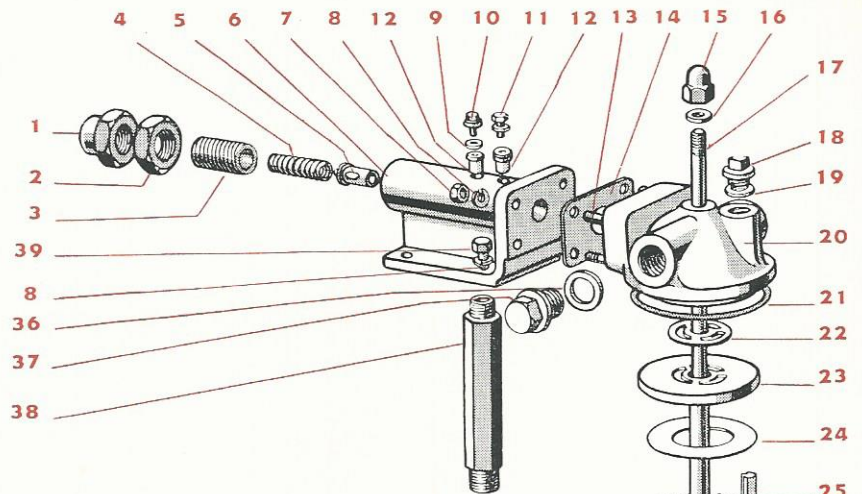


Post No.	Bestel No.	Benaming	Aantal per motor voor				
			3 cil.	4 cil.	5 cil.	6 cil.	8 cil.
1	GS 20.001	stelbout	-	1	1	1	1
2	GS 20.002	bus	-	1	1	1	1
3	GS 20.003	aandrijfas	-	1	1	1	1
4	GS 20.004	opsluitbus	-	1	1	1	1
	GS 20.005	aandrijfas compleet, bestaande uit 2 t/m 4	-	1	1	1	1
6	GS 20.006	klemband	-	8	8	8	8
7	GS 20.007	koppelmof	-	1	1	1	1
8	GS 20.008	kettingwiel	-	1	1	1	1
9	GS 20.009	kogellager	-	1	1	1	1
10	GS 20.010	Seegerring	-	1	1	1	1
	GS 20.011	kettingwiel compleet, bestaande uit 8 t/m 10 (gelijk aan GS 26.004)	-	1	1	1	1
12	GS 20.012	afdichtring	-	1	1	1	1
13	GS 20.013	deksel	-	1	1	1	1
14	GS 20.014	tapbout	-	3	3	3	3
15	GS 20.015	opsluitbus	-	1	1	1	1
16	GS 20.016	afdichtplaatje	-	1	1	1	1
17	GS 20.017	moer	-	1	1	1	1
18	GS 20.018	veerring	-	1	1	1	1
19	GS 20.019	opsluitbus	-	1	1	1	1
20	GS 20.020	opsluitbus	-	1	1	1	1
21	GS 20.021	schijfspie	-	1	1	1	1
22	GS 20.022	dynamo	-	1	1	1	1
23	GS 20.023	opsluitbus	-	1	1	1	1
24	GS 20.024	opsluitbus	-	1	1	1	1
25	GS 20.025	meenemer	-	1	1	1	1
26	GS 20.026	koppelmof	-	1	1	1	1
27	GS 20.027	meeneembus	-	1	1	1	1
28	GS 20.028	centreerbus	-	1	1	1	1



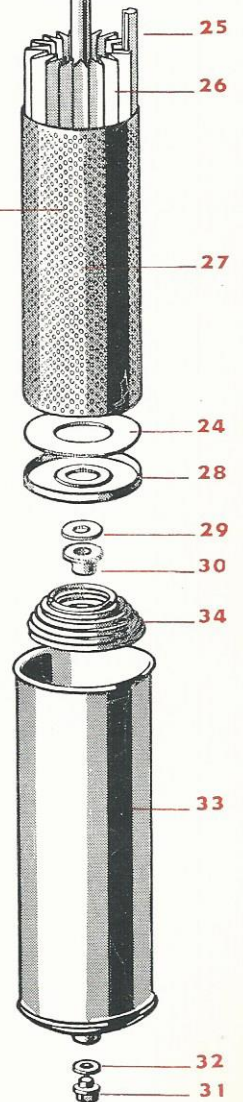
Post No.	Bestel No.	Benaming	Aantal per motor voor				
			3 cil.	4 cil.	5 cil.	6 cil.	8 cil.
1	GS 21.001	peilstaaf	1	1	1	1	1
2	GS 21.002	splitpen	1	1	1	1	1
3	GS 21.003	smeeroliezuigpijp	1	1	1	1	1
4	GS 21.004	spiraalveer	1	1	1	1	1
5	GS 21.005	filterhuis	1	1	1	1	1
6	GS 21.006	scharnierpen	1	1	1	1	1
7	GS 21.007	filter	1	1	1	1	1
8	GS 21.008	borgveer	1	1	1	1	1
	GS 21.009	smeeroliezuigfilter compleet; bestaande uit 1 t/m 8	1	1	1	1	1
10	GS 21.010	pakking	1	1	1	1	1
11	GS 21.011	veerring	4	4	4	4	4
12	GS 21.012	tapbout	2	2	2	2	2
13	GS 21.013	smeerolieleiding	1	-	-	-	-
14	GS 21.014	smeerolieleiding	-	1	-	-	-
15	GS 21.015	smeerolieleiding	-	-	1	-	-
16	GS 21.016	smeerolieleiding	-	-	-	1	-
17	GS 21.017	smeerolieleiding	-	-	-	-	1
18	GS 21.018	stop	1	1	1	1	1
19	GS 21.019	smeeroliedeksel	1	-	-	-	-
20	GS 21.020	smeeroliedeksel	-	1	-	-	-
21	GS 21.021	smeeroliedeksel	-	-	1	-	-
22	GS 21.022	smeeroliedeksel	-	-	-	1	-
23	GS 21.023	smeeroliedeksel	-	-	-	-	1
24	GS 21.024	wartelstuk	1	1	1	1	1
25	GS 21.025	tapbout	2	2	2	2	2
26	GS 21.026	pakking	1	1	1	1	1
27	GS 21.027	dopmoer	1	1	1	1	1
28	GS 21.028	pakking	1	1	1	1	1
29	GS 21.029	pijp	1	1	1	1	1
30	GS 21.030	moer	1	1	1	1	1
31	GS 21.031	pakking	2	2	2	2	2
32	GS 21.032	stop	2	2	2	2	2

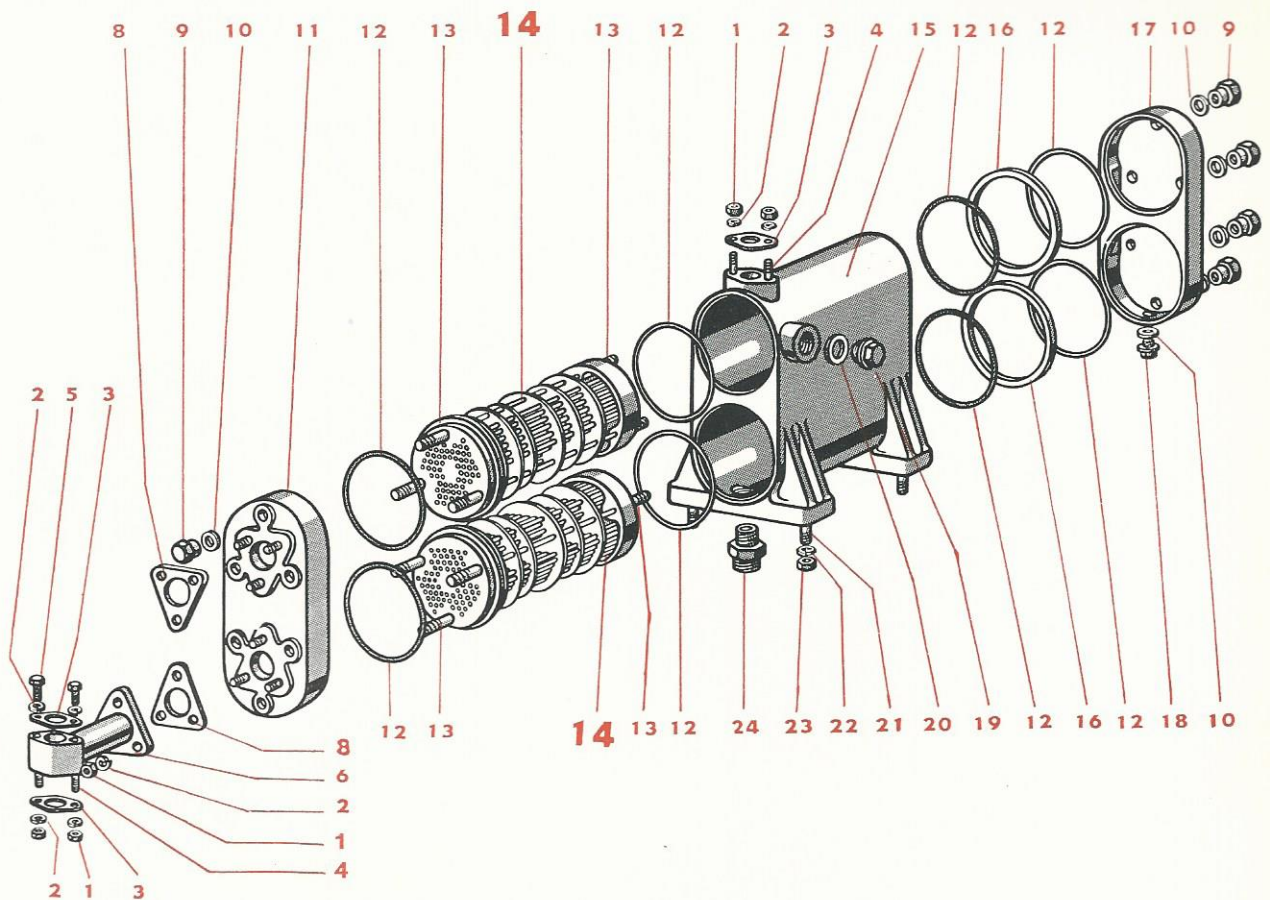
Post No.	Bestel No.	Benaming	Aantal per motor voor				
			3 cil.	4 cil.	5 cil.	6 cil.	8 cil.
33	GS 21.033	veerring	28	32	36	38	46
34	GS 21.034	bout	28	32	36	38	46
	GS 21.035	smeeroliedeksel compleet; bestaande uit 1 t/m 13, 18, 19, 24 t/m 32	1	-	-	-	-
	GS 21.036	smeeroliedeksel compleet; bestaande uit 1 t/m 12, 14, 18, 20, 24, t/m 32	-	1	-	-	-
	GS 21.037	smeeroliedeksel compleet; bestaande uit 1 t/m 12, 15, 18, 21, 24, t/m 32	-	-	1	-	-
	GS 21.038	smeeroliedeksel compleet; bestaande uit 1 t/m 12, 16, 18, 22, 24, t/m 32	-	-	-	1	-
	GS 21.039	smeeroliedeksel compleet; bestaande uit 1 t/m 12, 17, 18, 23 t/m 32	-	-	-	-	1



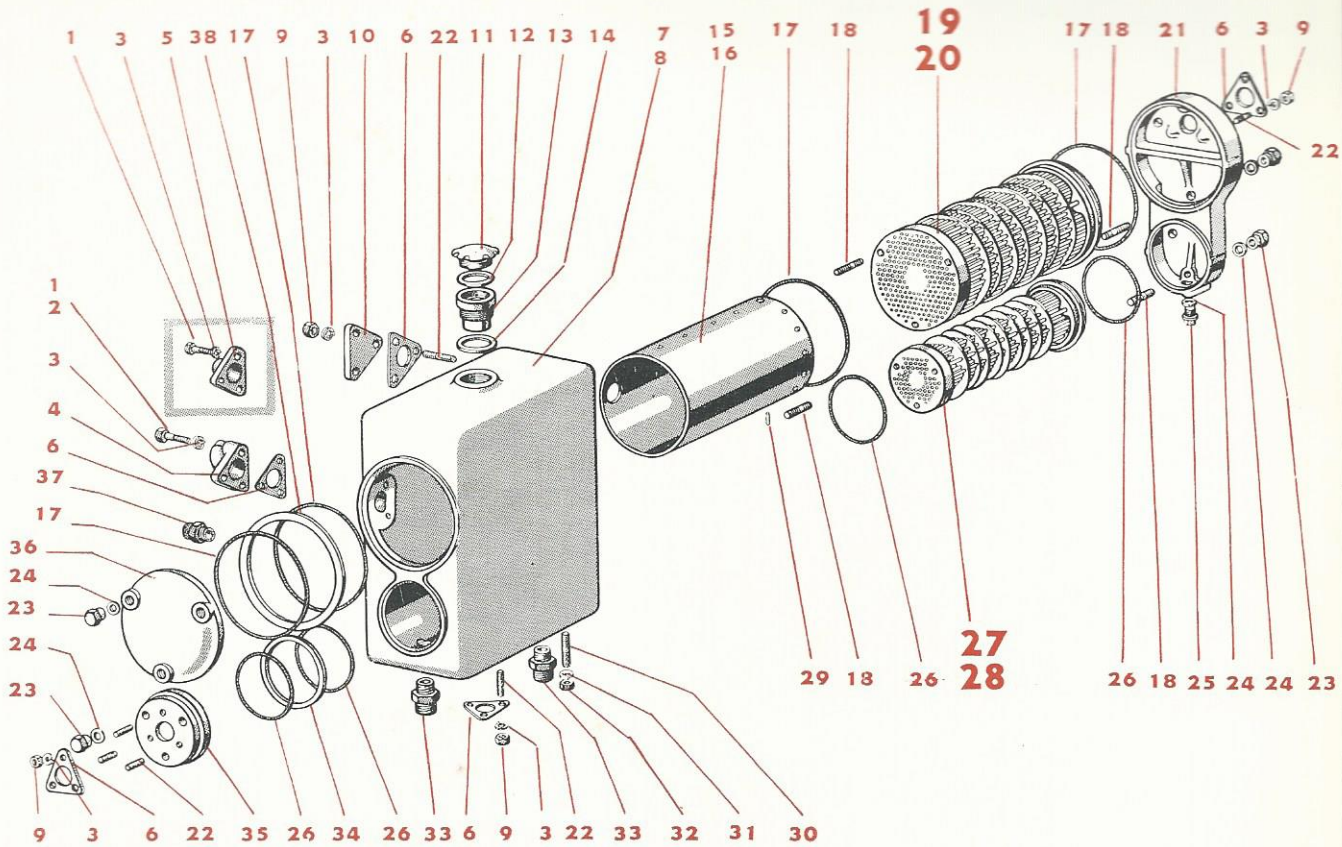
Post No.	Bestel No.	Benaming	Aantal per motor voor				
			3 cil.	4 cil.	5 cil.	6 cil.	8 cil.
1	GS 22.001	dopmoer	1	1	1	1	1
2	GS 22.002	contramoer	1	1	1	1	1
3	GS 22.003	stelschroef	1	1	1	1	1
4	GS 22.004	spiraalveer	1	1	1	1	1
5	GS 22.005	schuif	1	1	1	1	1
6	GS 22.006	huis (van overstroom)	1	1	1	1	1
7	GS 22.007	moer	4	4	4	4	4
8	GS 22.008	veerring	8	8	8	8	8
9	GS 22.009	pakking	4	4	4	4	4
10	GS 22.010	stop	1	1	1	1	1
11	GS 22.011	aandrukbout	1	1	1	1	1
12	GS 22.012	verloopnippel	2	2	2	2	2
13	GS 22.013	tapeind	4	4	4	4	4
14	GS 22.014	pakking	1	1	1	1	1
15	GS 22.015	dopmoer	1	1	1	1	1
16	GS 22.016	pakking	1	1	1	1	1
17	GS 22.017	pen	1	1	1	1	1
18	GS 22.018	stop	1	1	1	1	1
19	GS 22.019	pakking	1	1	1	1	1
20	GS 22.020	deksel	1	1	1	1	1
21	GS 22.021	pakking	1	1	1	1	1
22	GS 22.022	pakking	1	1	1	1	1
23	GS 22.023	houder	1	1	1	1	1
24	GS 22.024	pakking	2	2	2	2	2
25	GS 22.025	klem	1	1	1	1	1
26	GS 22.026	filterelement	1	1	1	1	1
27	GS 22.027	bus	1	1	1	1	1
28	GS 22.028	deksel	1	1	1	1	1
29	GS 22.029	pakking	1	1	1	1	1
30	GS 22.030	opsluitmoer	1	1	1	1	1
31	GS 22.031	stop	1	1	1	1	1
32	GS 22.032	pakking	1	1	1	1	1
33	GS 22.033	huis	1	1	1	1	1
34	GS 22.034	drukveer	1	1	1	1	1
35	GS 22.035	filterelement compleet; bestaande uit 22 t/m 30	1	1	1	1	1
36	GS 22.036	pakking	1	1	1	1	1
37	GS 22.037	stop	1	1	1	1	1
38	GS 22.038	wartelstuk	1	1	1	1	1
39	GS 22.039	tapbout	4	4	4	4	4

35





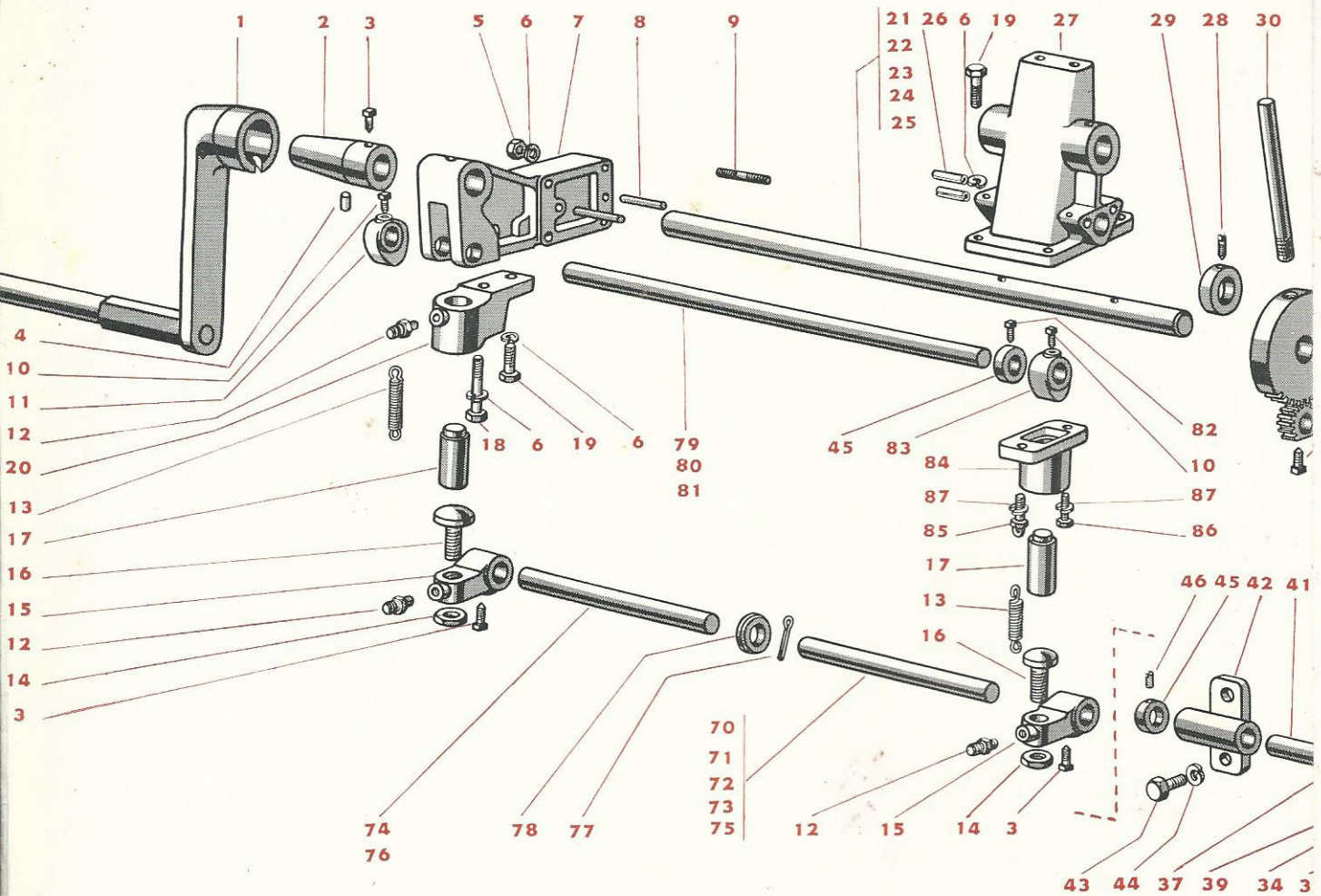
Post No.	Bestel No.	Benaming	Aantal per motor voor				
			cil. 3	cil. 4	cil. 5	cil. 6	cil. 8
1	GS 23.001	moer	10	10	10	10	10
2	GS 23.002	veerring	12	12	12	12	12
3	GS 23.003	pakking	3	3	3	3	3
4	GS 23.004	tapeind	10	10	10	10	10
5	GS 23.005	bout	2	2	2	2	2
6	GS 23.006	aansluitstuk	1	1	1	1	1
	GS 23.007	aansluitstuk compleet met 1 t/m 6	1	1	1	1	1
8	GS 23.008	pakking	2	2	2	2	2
9	GS 23.009	dopmoer	12	12	12	12	12
10	GS 23.010	pakking	13	13	13	13	13
11	GS 23.011	deksel	1	1	1	1	1
12	GS 23.012	pakking	8	8	8	8	8
13	GS 23.013	tapeind	12	12	12	12	12
14	GS 23.014	element compleet met 13	2	2	2	2	2
15	GS 23.015	huis	1	1	1	1	1
16	GS 23.016	drukkring	2	2	2	2	2
17	GS 23.017	deksel	1	1	1	1	1
18	GS 23.018	stop	1	1	1	1	1
19	GS 23.019	stop	1	1	1	1	1
20	GS 23.020	pakking	1	1	1	1	1
21	GS 23.021	tapeind	4	4	4	4	4
22	GS 23.022	veerring	4	4	4	4	4
23	GS 23.023	moer	4	4	4	4	4
24	GS 23.024	wartelstuk	1	1	1	1	1
	GS 23.025	koeler compleet; bestaande uit 1 t/m 24	1	1	1	1	1



Post No.	Bestel No.	Benaming	Aantal per motor voor				
			3 cil.	4 cil.	5 cil.	6 cil.	8 cil.
1	GS 24.001	tapbout (kort)	3	3	1	1	1
2	GS 24.002	tapbout (lang)	-	-	2	2	2
3	GS 24.003	veerring	9	9	12	12	12
4	GS 24.004	aansluitstuk	-	-	1	1	1
5	GS 24.005	aansluitstuk	1	1	-	-	-
6	GS 24.006	pakking	4	4	5	5	5
7	GS 24.007	huis (voor koeler)	1	1	-	-	-
8	GS 24.008	huis (voor koeler)	-	-	1	1	1
9	GS 24.009	moer	9	9	12	12	12
10	GS 24.010	flens	-	-	1	1	1
11	GS 24.011	vuldop	1	1	1	1	1
12	GS 24.012	pakking	1	1	1	1	1
13	GS 24.013	verloopstuk (voor vuldop)	1	1	1	1	1
14	GS 24.014	pakking	1	1	1	1	1
15	GS 24.015	trommel (voor koeler)	1	1	-	-	-
16	GS 24.016	trommel (voor koeler)	-	-	1	1	1
17	GS 24.017	pakking (voor waterkoeler)	4	4	4	4	4
18	GS 24.018	tapeind (voor element)	12	12	12	12	12
19	GS 24.019	pijpelement voor water, compleet met 18	1	1	-	-	-
20	GS 24.020	pijpelement voor water, compleet met 18	-	-	1	1	1
21	GS 24.021	deksel	1	1	1	1	1
22	GS 24.022	tapeind	9	9	12	12	12
23	GS 24.023	dopmoer	12	12	12	12	12
24	GS 24.024	pakking	13	13	13	13	13
25	GS 24.025	stop	1	1	1	1	1
26	GS 24.026	pakking	4	4	4	4	4

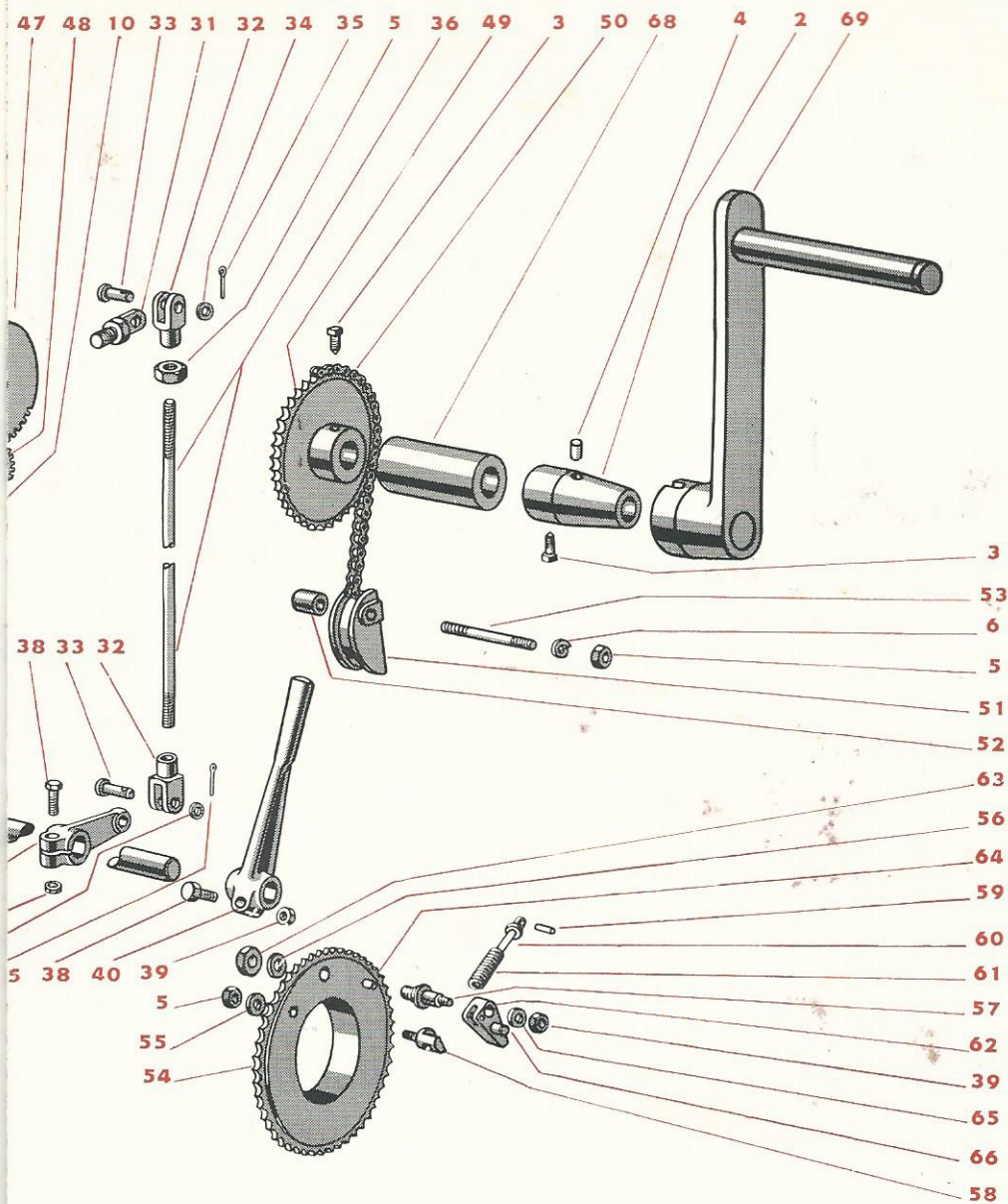
No. Post	Bestel No.	Benaming	Aantal per motor voor				
			3 cil.	4 cil.	5 cil.	6 cil.	8 cil.
27	GS 24.027	pijpelement voor olie, compleet met 18	1	1	-	-	-
28	GS 24.028	pijpelement voor olie, compleet met 18	-	-	1	1	1
29	GS 24.029	borgpen	1	1	1	1	1
30	GS 24.030	tapeind voor bevestiging koeler	4	4	4	4	4
31	GS 24.031	veerring	4	4	4	4	4
32	GS 24.032	moer	4	4	4	4	4
33	GS 24.033	wartelstuk	2	2	2	2	2
34	GS 24.034	drukkring	1	1	1	1	1
35	GS 24.035	deksel (voor smeerolie koeler	1	1	1	1	1
36	GS 24.036	deksel (voor waterkoeler)	1	1	1	1	1
37	GS 24.037	wartelstuk	1	1	1	1	1
38	GS 24.038	drukkring	1	1	1	1	1
	GS 24.039	koeler voor water en olie compleet; bestaande uit 1, 3, 5, 6, 7, 9, 11 t/m 15, 17 t/m 19, 21 t/m 27, 29 t/m 38	1	1	-	-	-
	GS 24.040	koeler voor water en olie compleet; bestaande uit 1 t/m 4, 6, 8 t/m 14, 16 t/m 18, 20 t/m 26, 28 t/m 38	-	-	1	1	1

Post No.	Bestel No.	Benaming	Aantal per motor voor				
			3 cil.	4 cil.	5 cil.	6 cil.	8 cil.
1	GS 25.001	aanzetslinger	1	1	1	1	1
2	GS 25.002	tapse bus	1	1	1	2	2
3	GS 25.003	stelschroef	3	3	3	5	5
4	GS 25.004	stelpen	1	1	2	2	2
5	GS 25.005	moer	4	4	4	4	4
6	GS 25.006	veerring	9	9	9	11	11
7	GS 25.007	stoel	1	1	1	1	1
8	GS 25.008	stelpen	2	2	2	2	2
9	GS 25.009	tapeind	4	4	4	4	4
10	GS 25.010	stelschroef	2	2	3	3	3
11	GS 25.011	nok (voor decompressie)	-	-	-	1	1
12	GS 25.012	veerhouder	1	1	1	3	3
13	GS 25.013	veer	1	1	1	2	2
14	GS 25.014	moer	1	1	1	2	2
15	GS 25.015	hefboom	1	1	1	2	2
16	GS 25.016	taafs	1	1	1	2	2
17	GS 25.017	stootstuk	1	1	1	2	2
18	GS 25.018	tapbout	-	-	-	1	1
19	GS 25.019	tapbout	4	4	4	5	5
20	GS 25.020	leidbus (voor stootstuk)	-	-	-	1	1
21	GS 25.021	tussenas	1	-	-	-	-
22	GS 25.022	tussenas	-	1	-	-	-
23	GS 25.023	tussenas	-	-	1	-	-
24	GS 25.024	tussenas	-	-	-	1	-
25	GS 25.025	tussenas	-	-	-	-	1
26	GS 25.026	spanbus	2	2	2	2	2
27	GS 25.027	stoel	1	1	1	1	1
28	GS 25.028	stelschroef	1	1	-	-	-
29	GS 25.029	stelring	2	2	2	2	2
30	GS 25.030	pen (voor tandsegment)	1	1	1	1	1
31	GS 25.031	oogbout (voortandsegment)	1	1	1	1	1
32	GS 25.032	gaffel	2	2	2	2	2
33	GS 25.033	pen	2	2	2	2	2
34	GS 25.034	sluitring	2	2	2	2	2
35	GS 25.035	splitpen	2	2	2	2	2
36	GS 25.036	trekstang	1	1	1	1	1
37	GS 25.037	hefboom	1	1	1	1	1
38	GS 25.038	tapbout	2	2	2	2	2
39	GS 25.039	moer	2	2	2	2	2
40	GS 25.040	handel	1	1	1	1	1
41	GS 25.041	as	1	1	1	1	1
42	GS 25.042	stoel	1	1	1	1	1
43	GS 25.043	bout	2	2	2	2	2
44	GS 25.044	veerring	2	2	2	2	2
45	GS 25.045	stelring	2	2	2	2	2
46	GS 25.046	borgschroef	1	1	1	1	1
47	GS 25.047	tandsegment (groot)	1	1	1	1	1
48	GS 25.048	tandsegment (klein)	1	1	1	1	1
49	GS 25.049	kettingwiel	1	1	1	1	1
50	GS 25.050	ketting	1	1	1	1	1
51	GS 25.051	segment (voor kettingspanner)	1	1	1	1	1
52	GS 25.052	vulbus	1	1	1	1	1
53	GS 25.053	tapeind	1	1	1	1	1
54	GS 25.054	kettingwiel (op krukas)	1	1	1	1	1
55	GS 25.055	sluitring (10 mm)	1	1	1	1	1
56	GS 25.056	veerring	1	1	1	1	1
57	GS 25.057	borsttapeind	1	1	1	1	1
58	GS 25.058	scharnierbout	1	1	1	1	1
59	GS 25.059	pen	1	1	1	1	1

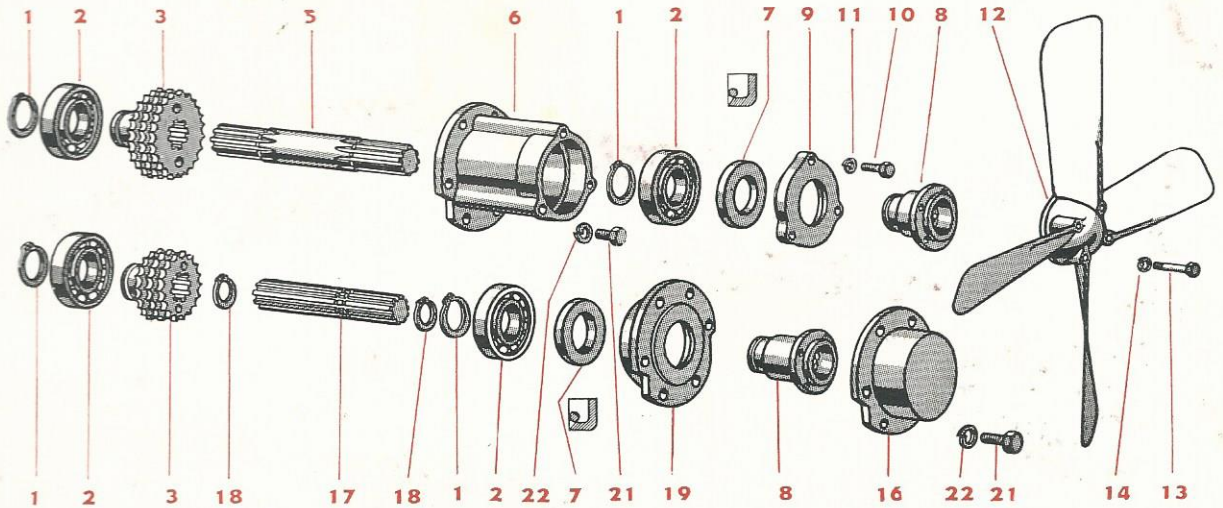


Bestel No.	Benaming	Aantal per motor voor				
		3 cil.	4 cil.	5 cil.	6 cil.	8 cil.
GS 25.060	veerhouder	1	1	1	1	1
GS 25.061	veer	1	1	1	1	1
GS 25.062	pal	1	1	1	1	1
GS 25.063	moer	1	1	1	1	1
GS 25.064	groefpen	1	1	1	1	1
GS 25.065	sluitring (8 mm)	1	1	1	1	1
GS 25.066	aanslagpen	1	1	1	1	1
GS 25.067	kettingwiel compleet; bestaande uit 5, 39, 54 t/m 66	1	1	1	1	1
GS 25.068	vulbus	1	1	1	1	1
GS 25.069	aanzetslinger	1	1	1	1	1
GS 25.070	decompressieas	1	-	-	-	-
GS 25.071	decompressieas	-	1	-	-	-
GS 25.072	decompressieas	-	-	1	-	-
GS 25.073	decompressieas (kettingkastzijde)	-	-	-	1	-

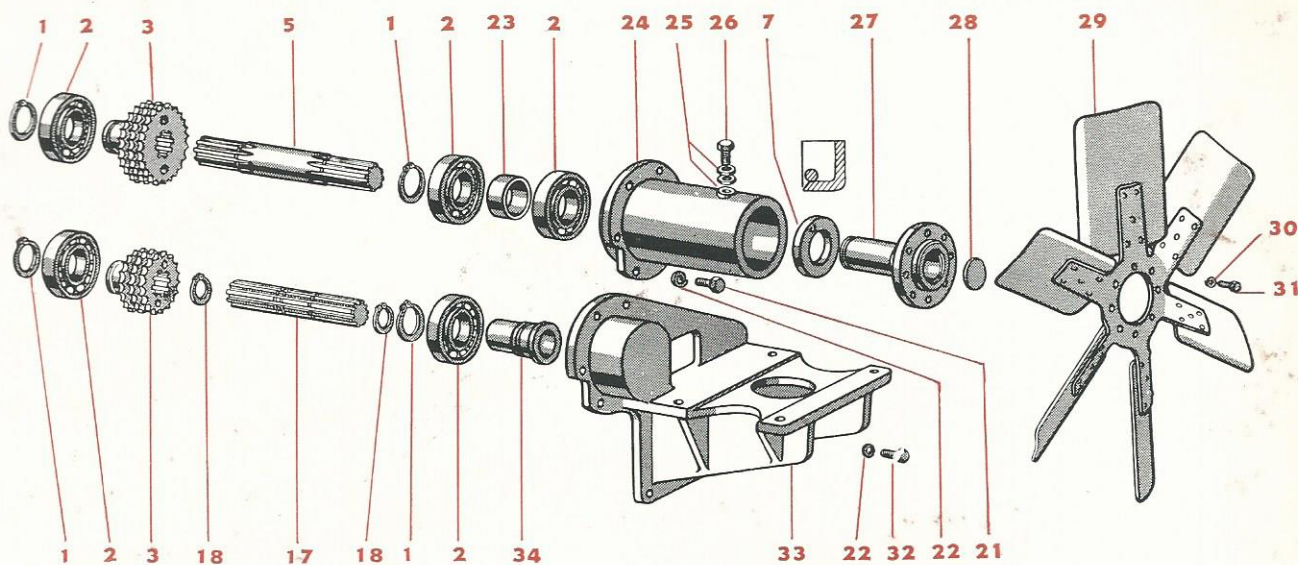
Post No.	Bestel No.	Benaming
74	GS 25.074	decompressieas (vliegwieltzijde)
75	GS 25.075	decompressieas (kettingkastzijde)
76	GS 25.076	decompressieas (vliegwieltzijde)
77	GS 25.077	splitpen
78	GS 25.078	sluitring
79	GS 25.079	tussenas (vliegwieltzijde)
80	GS 25.080	decompressieas
81	GS 25.081	decompressieas
82	GS 25.082	stelschroef
83	GS 25.083	nok
84	GS 25.084	leidbus (voor aanslag)
85	GS 25.085	veerhouder
86	GS 25.086	bout
87	GS 25.087	veerring



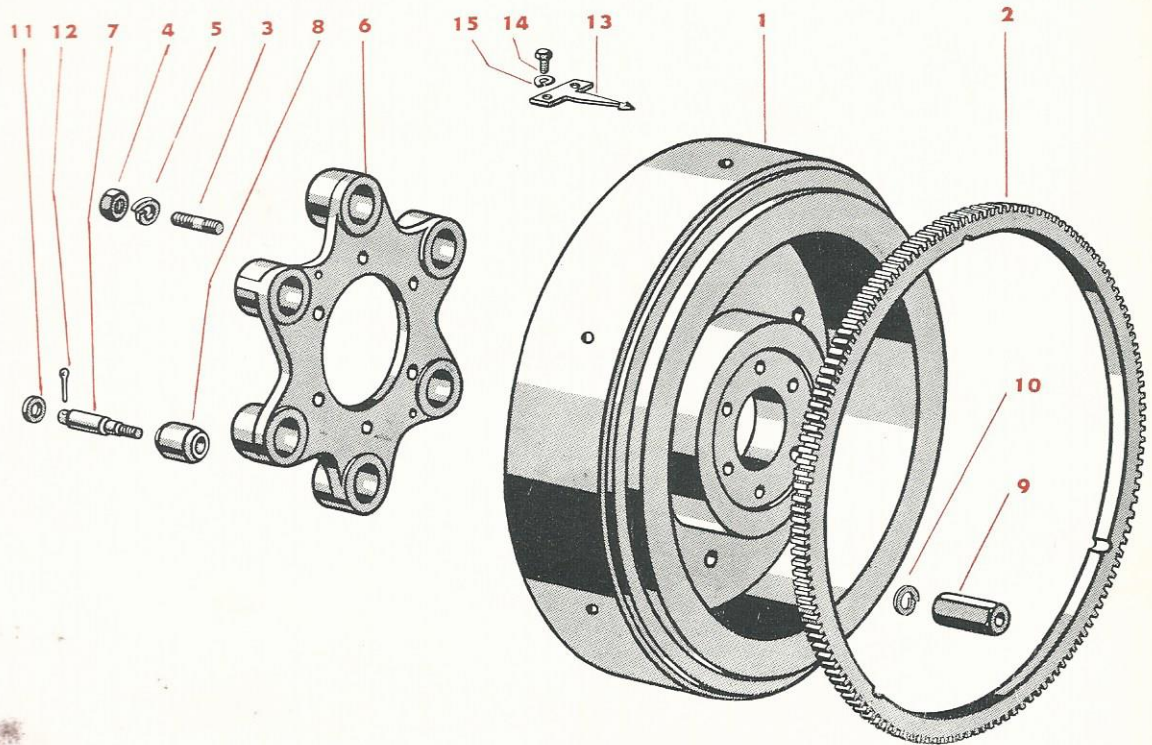
Omschrijving	Aantal per motor voor				
	3 cil.	4 cil.	5 cil.	6 cil.	8 cil.
...ieas (de)	-	-	-	1	-
...ieas (zijde)	-	-	-	-	1
...ieas (de)	-	-	-	-	1
...	-	-	-	1	1
...	-	-	-	1	1
...oor (ie beweging)	1	1	1	-	-
...ieas	-	-	-	1	-
...ieas	-	-	-	-	1
...	1	1	1	1	1
...oor stootstuk)	1	1	1	1	1
...	1	1	1	1	1
...	1	1	1	1	1
...	2	2	2	2	2



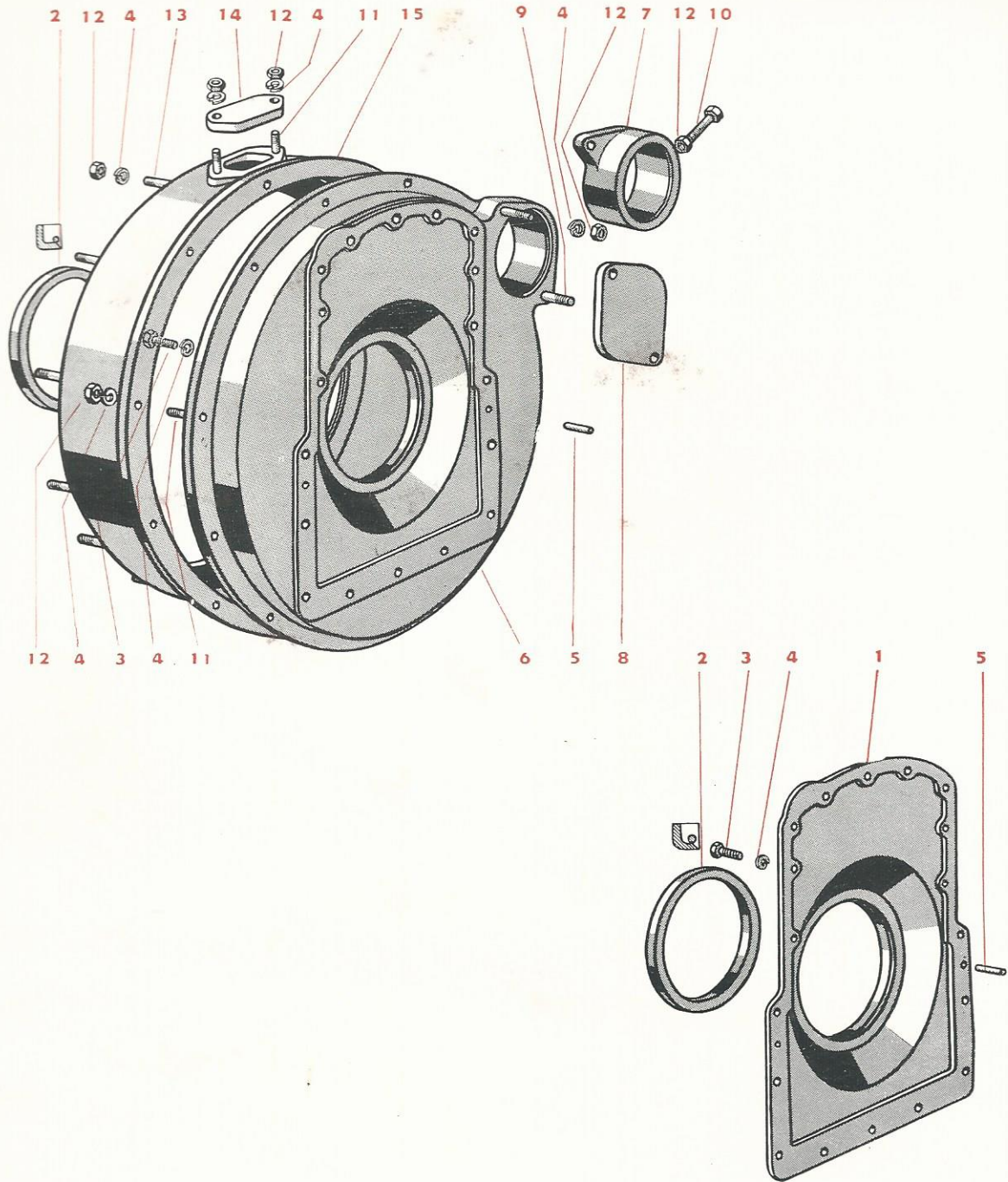
Post No.	Bestel No.	Benaming	Aantal per motor voor				
			cil. 3	cil. 4	cil. 5	cil. 6	cil. 8
1	GS 26.001	Seegerring	2	2	2	2	2
2	GS 26.002	kogellager	2	2	2	2	2
3	GS 26.003	kettingwiel	1	1	1	1	1
	GS 26.004	kettingwiel compleet; bestaande uit: 1 t/m 3 (gelijk aan GS 20.011)	1	1	1	1	1
5	GS 26.005	as (voor ventilatoraandrijving)	1	1	1	1	1
6	GS 26.006	lagerbus	1	1	1	1	1
7	GS 26.007	afdichtring	1	1	1	1	1
8	GS 26.008	bus (voor bevestiging van ventilator)	1	1	1	1	1
9	GS 26.009	deksel	1	1	1	1	1
10	GS 26.010	tapbout	3	3	3	3	3
11	GS 26.011	veerring	3	3	3	3	3
12	GS 26.012	ventilator	1	1	1	1	1
13	GS 26.013	bout	4	4	4	4	4
14	GS 26.014	veerring	4	4	4	4	4
	GS 26.015	ventilatoraandrijving compleet; bestaande uit 1, 2, 5 t/m 11	1	1	1	1	1
16	GS 26.016	beschermkap	1	1	1	1	1
17	GS 26.017	as (voor ventilatoraandrijving)	1	1	1	1	1
18	GS 26.018	Seegerring	2	2	2	2	2
19	GS 26.019	lagerbus	1	1	1	1	1
	GS 26.020	ventilatoraandrijving compleet; bestaande uit 1, 2, 7, 8, 16 t/m 19	1	1	1	1	1
21	GS 26.021	bout	6	6	6	6	6
22	GS 26.022	veerring	6	6	6	6	6



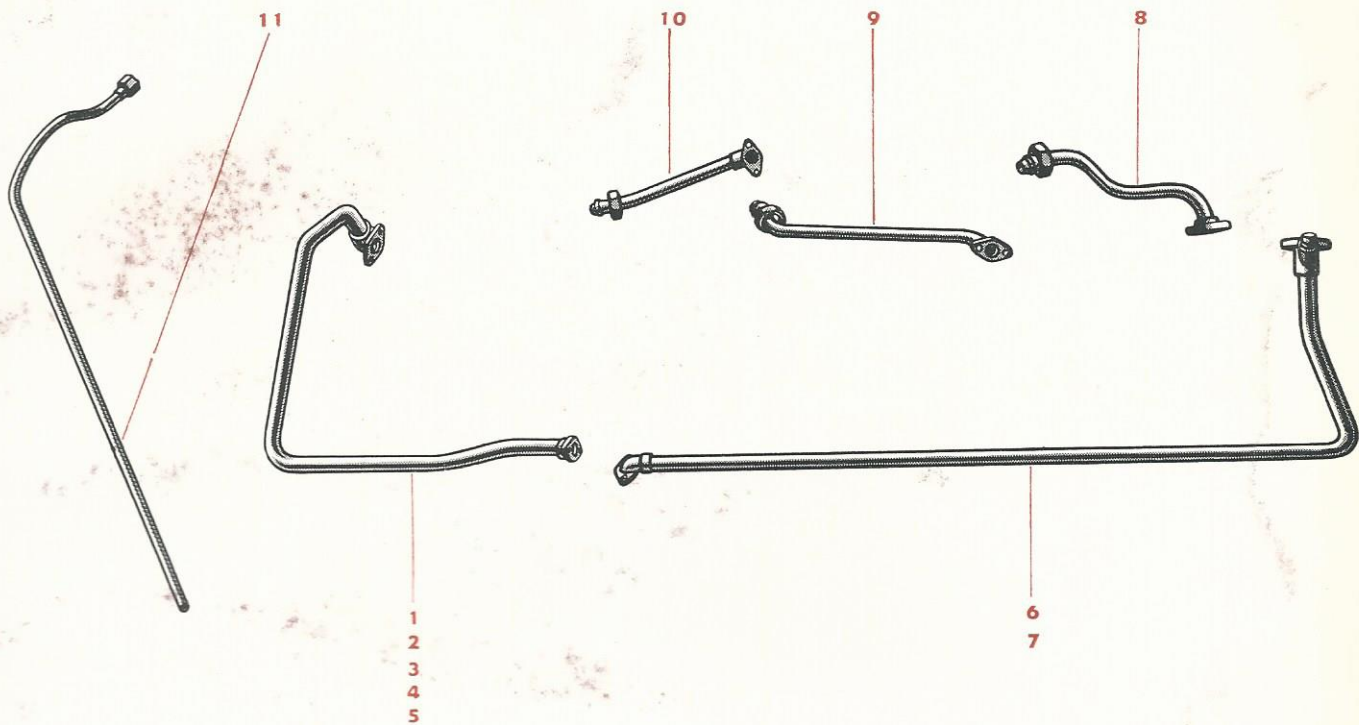
Post No.	Bestel No.	Benaming	Aantal per motor voor				
			3 cil.	4 cil.	5 cil.	6 cil.	8 cil.
1	GS 26.001	Seegerring	2	2	2	2	2
2	GS 26.002	kogellager indien ventilator indien geen ventilator	3	3	3	3	3
3	GS 26.003 GS 26.004	kettingwiel kettingwiel compleet; bestaande uit 1 t/m 3 (gelijk aan GS 20.011)	2	2	2	2	2
5	GS 26.005	as (voor ventilatoraandrijving)	1	1	1	1	1
7	GS 26.007	afdichting	1	1	1	1	1
17	GS 26.017	as (voor ventilatoraandrijving)	1	1	1	1	1
18	GS 26.018	Seegerring	2	2	2	2	2
21	GS 26.021	bout	6	6	6	6	6
22	GS 26.022	veerring	6	6	6	6	6
23	GS 26.023	vulring	1	1	1	1	1
24	GS 26.024	lagerbus	1	1	1	1	1
25	GS 26.025	pakking	2	2	2	2	2
26	GS 26.026	aandrukbout	1	1	1	1	1
27	GS 26.027	bus (voor bevestiging ventilator)	1	1	1	1	1
28	GS 26.028	plaat (voor afdichting opsluitbus)	1	1	1	1	1
29	GS 26.029	ventilator	1	1	1	1	1
30	GS 26.030	veerring van 6 mm van 8 mm	6	6	6	6	6
31	GS 26.031	tapbout M6 tapbout M8	8	8	8	8	8
32	GS 26.032	bout	6	6	6	6	6
33	GS 26.033	stoel (voor koeler)	8	8	8	8	8
34	GS 26.034	lagerbus	7	7	7	7	7
	GS 26.035	ventilatoraandrijving compleet; bestaande uit 1, 2, 5, 7, 23 t/m 28	1	1	1	1	1
	GS 26.036	stoel v. koeler compleet; bestaande uit 1, 2, 33, 34	1	1	1	1	1



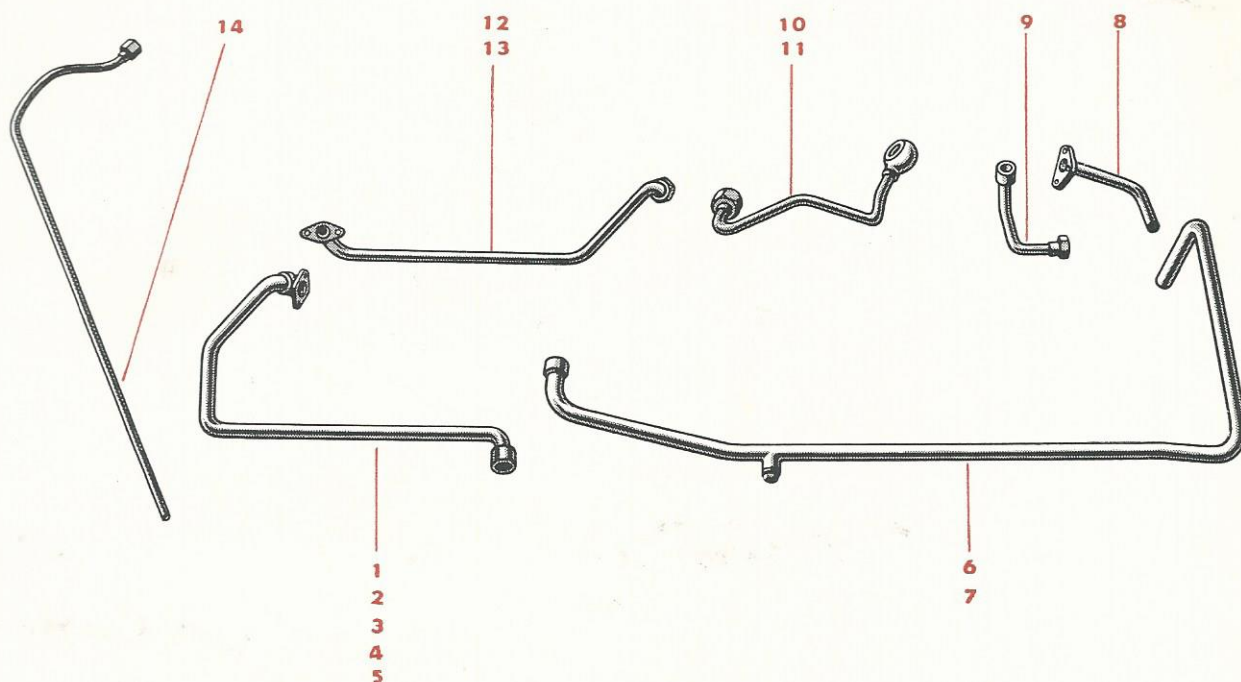
Post No.	Bestel No.	Benaming	Aantal per motor voor				
			3 cil.	4 cil.	5 cil.	6 cil.	8 cil.
1	GS 27.001	vliegwiël	1	1	1	1	1
2	GS 27.002	startkrans	1	1	1	1	1
3	GS 27.003	tapeind	6	6	6	6	6
4	GS 27.004	moer	6	6	6	6	6
5	GS 27.005	veerring	6	6	6	6	6
6	GS 27.006	koppelplaat	1	1	1	1	1
7	GS 27.007	pen	6	6	6	6	6
8	GS 27.008	rol	6	6	6	6	6
9	GS 27.009	moer	6	6	6	6	6
10	GS 27.010	veerring	6	6	6	6	6
11	GS 27.011	sluitring	6	6	6	6	6
12	GS 27.012	splitpen	6	6	6	6	6
13	GS 27.013	pijl (voor krukstand)	1	1	1	1	1
14	GS 27.014	tapbout	2	2	2	2	2
15	GS 27.015	veerring	2	2	2	2	2



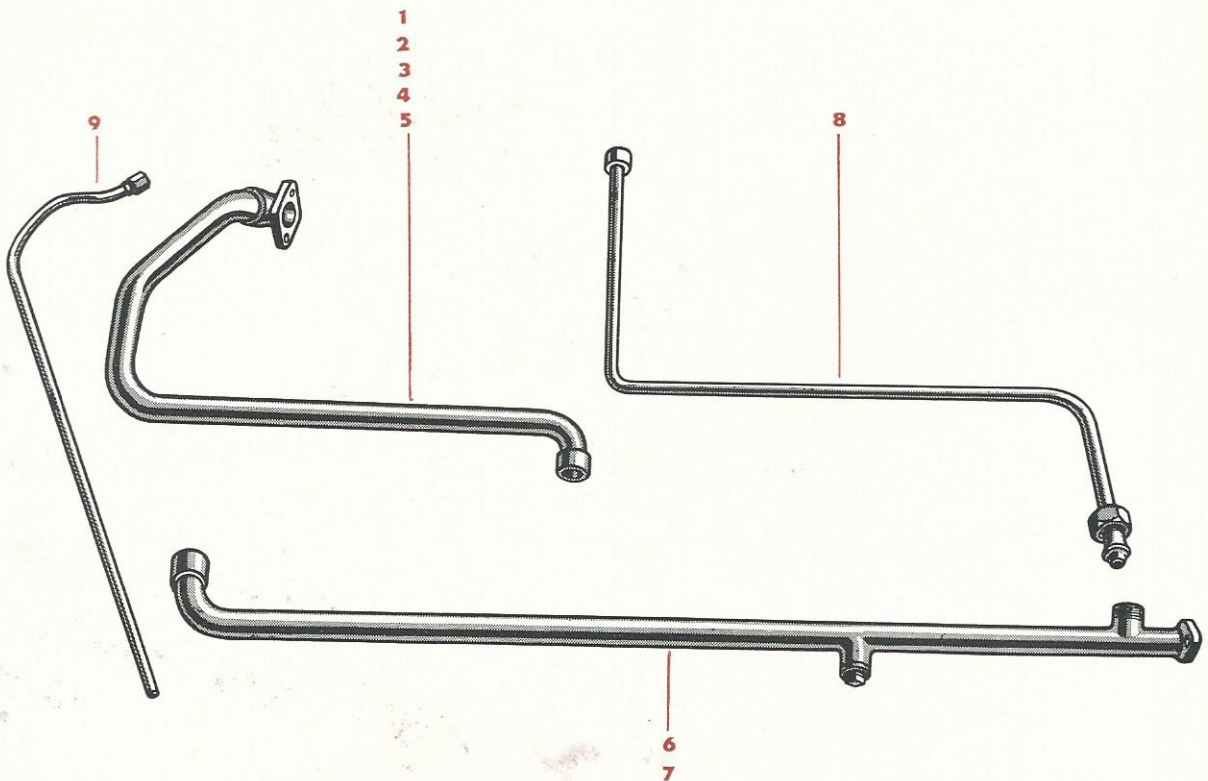
Post No.	Bestel No.	Benaming	Aantal per motor voor				
			3 cil.	4 cil.	5 cil.	6 cil.	8 cil.
1	GS 28.001	cilinderblokdeksel	1	1	1	1	1
2	GS 28.002	afdichtring	1	1	1	1	1
3	GS 28.003	bout	13	13	13	13	13
4	GS 28.004	veerring	41	41	41	41	41
5	GS 28.005	stelpen	2	2	2	2	2
6	GS 28.006	deksel (voor bevestiging van vliegwielhuis)	1	1	1	1	1
7	GS 28.007	flens (voor bevestiging van startmotor)	1	1	1	1	1
8	GS 28.008	blinde flens	1	1	1	1	1
9	GS 28.009	tapeind	2	2	2	2	2
10	GS 28.010	borgschroef	1	1	1	1	1
11	GS 28.011	tapeind	14	14	14	14	14
12	GS 28.012	moer	28	28	28	28	28
13	GS 28.013	tapeind	12	12	12	12	12
14	GS 28.014	deksel	1	1	1	1	1
15	GS 28.015	vliegwielhuis	1	1	1	1	1



Post No.	Bestel No.	Benaming	Aantal per motor voor				
			3 cil.	4 cil.	5 cil.	6 cil.	8 cil.
1	GS 29.001	koelwaterleiding van pomp naar cilinderblok	1	-	-	-	-
2	GS 29.002	koelwaterleiding van pomp naar cilinderblok	-	1	-	-	-
3	GS 29.003	koelwaterleiding van pomp naar cilinderblok	-	-	1	-	-
4	GS 29.004	koelwaterleiding van pomp naar cilinderblok	-	-	-	1	-
5	GS 29.005	koelwaterleiding van pomp naar cilinderblok	-	-	-	-	1
6	GS 29.006	koelwaterleiding van koeler naar koelwaterpomp	1	-	-	-	-
7	GS 29.007	koelwaterleiding van koeler naar koelwaterpomp	-	1	1	1	1
8	GS 29.008	koelwaterleiding van afsluiter naar zuigpijp	1	1	1	1	1
9	GS 29.009	smeerolieleiding van pomp naar koeler	1	1	1	1	1
10	GS 29.010	smeerolieleiding van koeler naar smeeroliefilter	1	1	1	1	1
11	GS 29.011	koelwateraftapleiding van cilinderblok	1	1	1	1	1

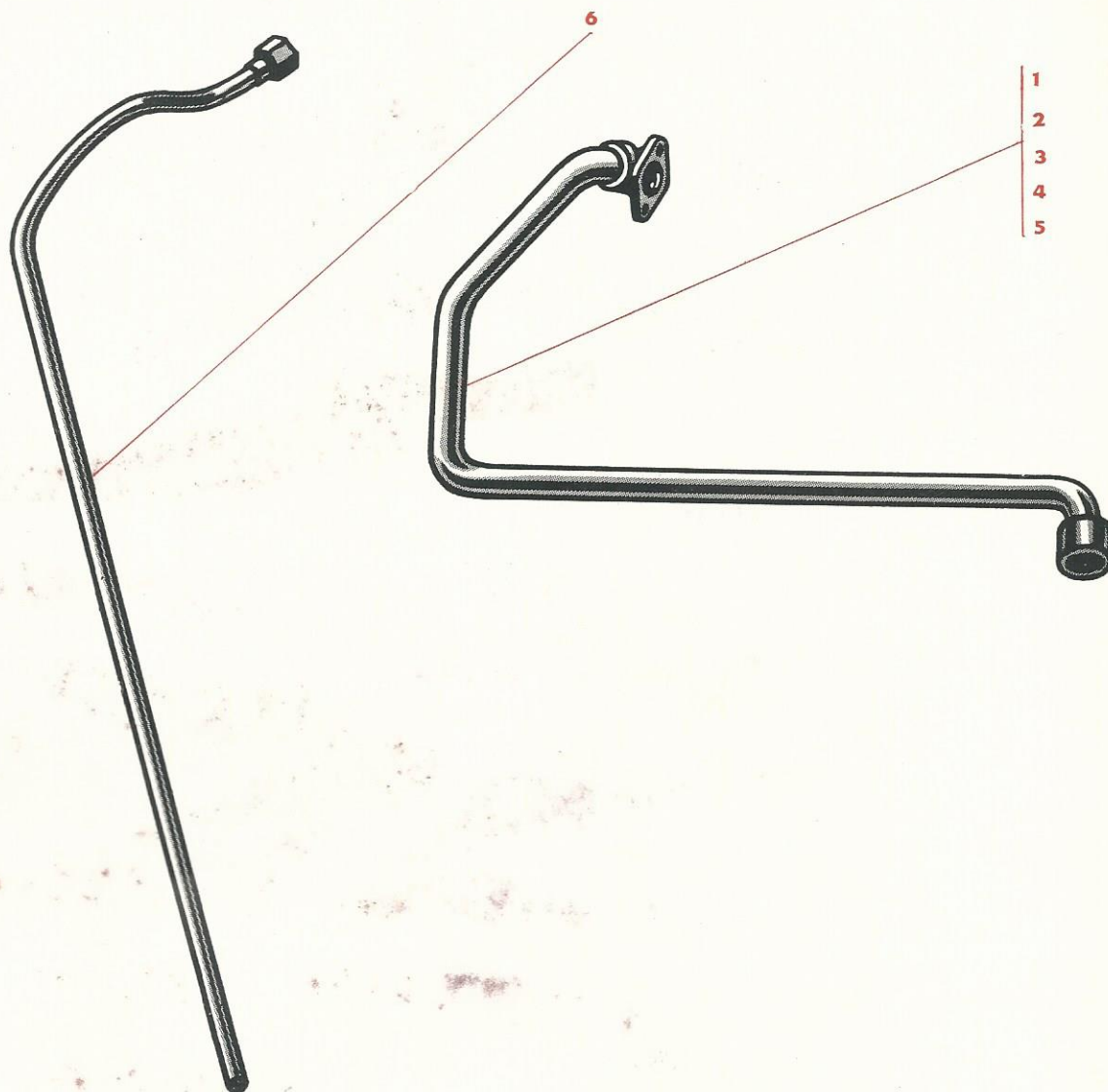


Post No.	Bestel No.	Benaming	Aantal per motor voor				
			3 cil.	4 cil.	5 cil.	6 cil.	8 cil.
1	GS 30.001	koelwaterleiding van pomp naar cilinderblok	1	-	-	-	-
2	GS 30.002	koelwaterleiding van pomp naar cilinderblok	-	1	-	-	-
3	GS 30.003	koelwaterleiding van pomp naar cilinderblok	-	-	1	-	-
4	GS 30.004	koelwaterleiding van pomp naar cilinderblok	-	-	-	1	-
5	GS 30.005	koelwaterleiding van pomp naar cilinderblok	-	-	-	-	1
6	GS 30.006	koelwaterleiding van koeler naar koelwaterpomp (2e gedeelte)	1	-	-	-	-
7	GS 30.007	koelwaterleiding van koeler naar koelwaterpomp (2e gedeelte)	-	1	1	1	1
8	GS 30.008	koelwaterleiding van koeler naar koelwaterpomp (1e gedeelte)	1	1	1	1	1
9	GS 30.009	koelwateromloopleiding van thermostaat naar koeler	1	1	1	1	1
10	GS 30.010	smeerolieleiding van koeler naar smeeroliefilter	1	1	-	-	-
11	GS 30.011	smeerolieleiding van koeler naar smeeroliefilter	-	-	1	1	1
12	GS 30.012	smeerolieleiding van pomp naar koeler	1	1	-	-	-
13	GS 30.013	smeerolieleiding van pomp naar koeler	-	-	1	1	1
14	GS 30.014	koelwateraftapleiding van cilinderblok	1	1	1	1	1



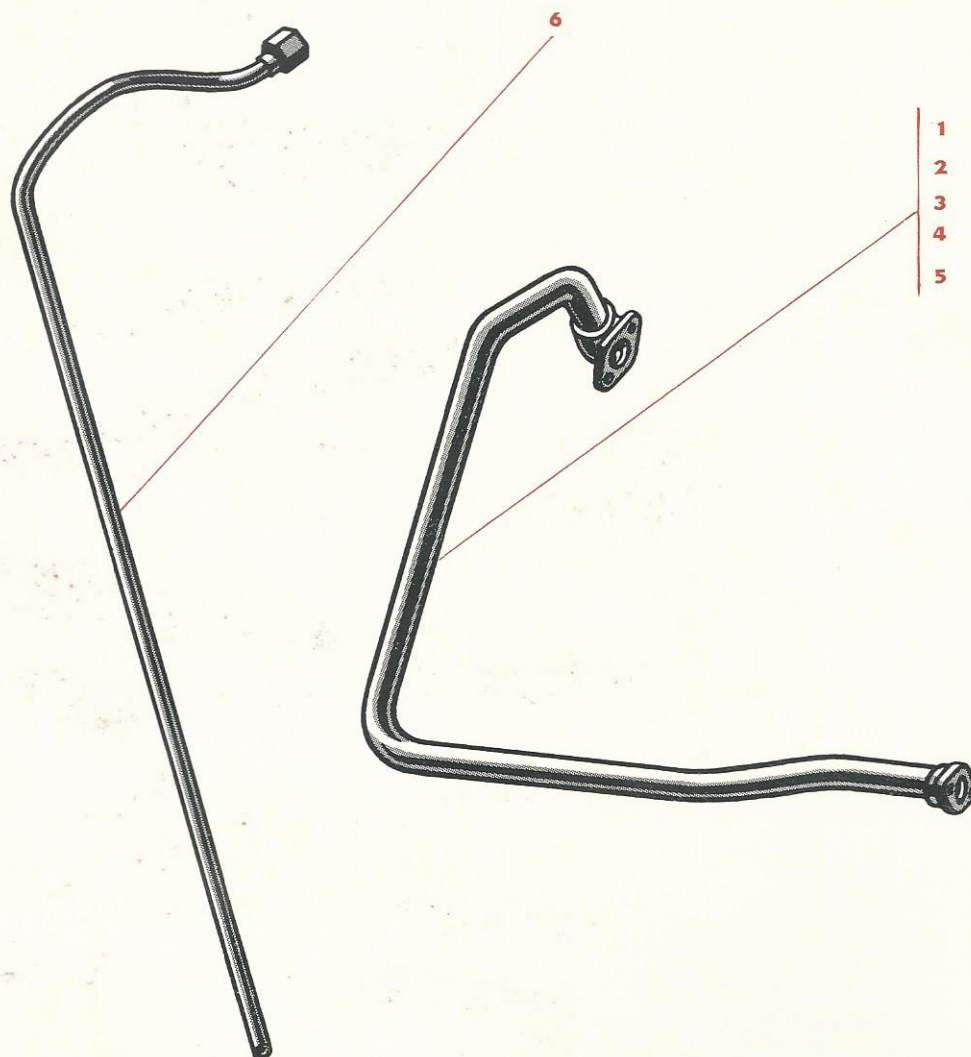
Post No.	Bestel No.	Benaming	Aantal per motor voor				
			3 cil.	4 cil.	5 cil.	6 cil.	8 cil.
1	GS 31.001	koelwaterleiding van pomp naar cilinderblok	1	-	-	-	-
2	GS 31.002	koelwaterleiding van pomp naar cilinderblok	-	1	-	-	-
3	GS 31.003	koelwaterleiding van pomp naar cilinderblok	-	-	1	-	-
4	GS 31.004	koelwaterleiding van pomp naar cilinderblok	-	-	-	1	-
5	GS 31.005	koelwaterleiding van pomp naar cilinderblok	-	-	-	-	1
6	GS 31.006	koelwaterleiding van pomp naar voorzijde cilinderblok	1	-	-	-	-
7	GS 31.007	koelwaterleiding van pomp naar voorzijde cilinderblok	-	1	1	1	1
8	GS 31.008	koelwateromloopleiding van thermostaat naar koeler	1	1	1	1	1
9	GS 31.009	koelwateraftapleiding van cilinderblok	1	1	1	1	1

(indien centrifugaalkoelwaterpomp zonder koeler of radiator)



Post No.	Bestel No.	Benaming	Aantal per motor voor				
			3 cil.	4 cil.	5 cil.	6 cil.	8 cil.
1	GS 32.001	koelwaterleiding van pomp naar cylinderblok	1	-	-	-	-
2	GS 32.002	koelwaterleiding van pomp naar cylinderblok	-	1	-	-	-
3	GS 32.003	koelwaterleiding van pomp naar cylinderblok	-	-	1	-	-
4	GS 32.004	koelwaterleiding van pomp naar cylinderblok	-	-	-	1	-
5	GS 32.005	koelwaterleiding van pomp naar cylinderblok	-	-	-	-	1
6	GS 32.006	koelwateraftapleiding van cylinderblok	1	1	1	1	1

(indien roterende koelwaterpomp zonder koeler of radiator)



Post No.	Bestel No.	Benaming	Aantal per motor voor				
			3 cil.	4 cil.	5 cil.	6 cil.	8 cil.
1	GS 33.001	koelwaterleiding van pomp naar cylinderblok	1	-	-	-	-
2	GS 33.002	koelwaterleiding van pomp naar cylinderblok	-	1	-	-	-
3	GS 33.003	koelwaterleiding van pomp naar cylinderblok	-	-	1	-	-
4	GS 33.004	koelwaterleiding van pomp naar cylinderblok	-	-	-	1	-
5	GS 33.005	koelwaterleiding van pomp naar cylinderblok	-	-	-	-	1
6	GS 33.006	koelwateraftapleiding van cylinderblok	1	1	1	1	1