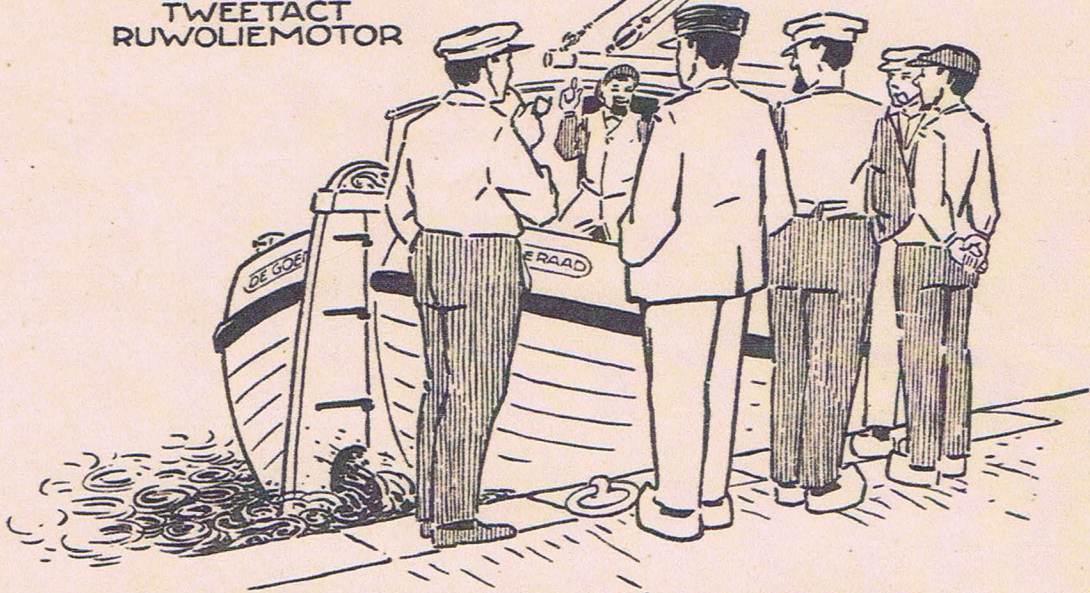


# HARLES

TWEETACT  
RUWOLIEMOTOR

FABRIKANTE:  
N.V. MEPELER MACHINEFABRIEK  
% F. HUISMAN  
MEPEL

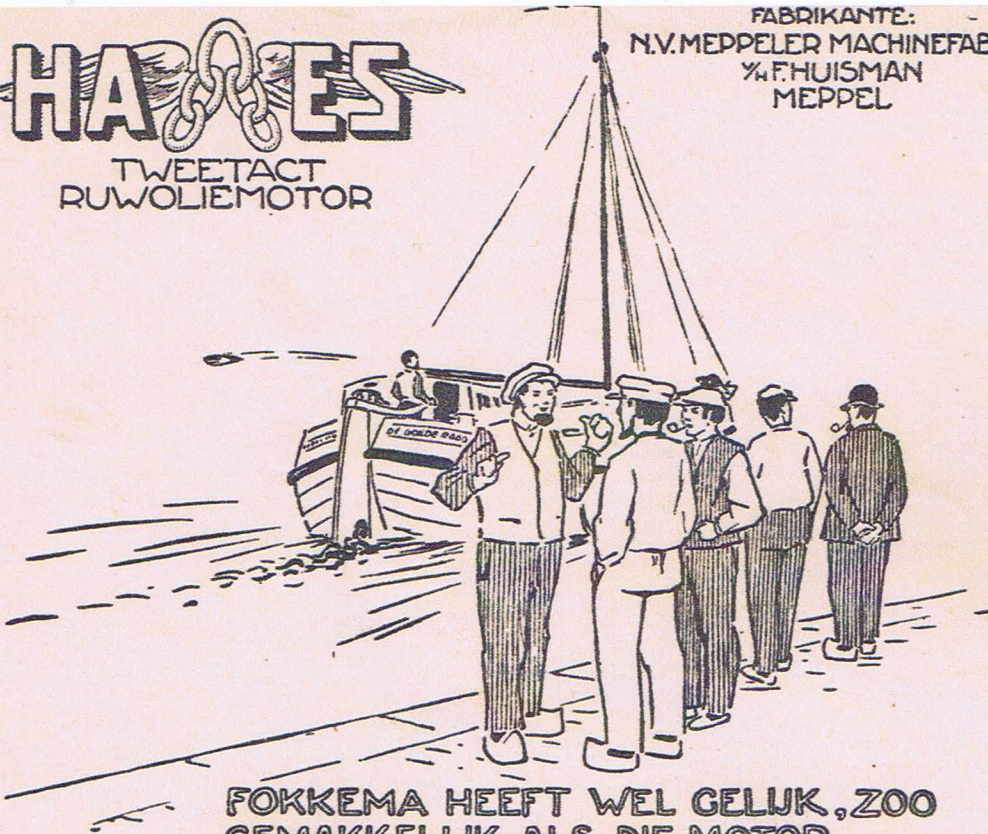


Fokkema: HIJ DRAAIT AL! IK HEB ER  
HEELEMAAL GEEN WERK MEE

# HARLES

TWEETACT  
RUWOLIEMOTOR

FABRIKANTE:  
N.V. MEPELER MACHINEFABRIEK  
% F. HUISMAN  
MEPEL

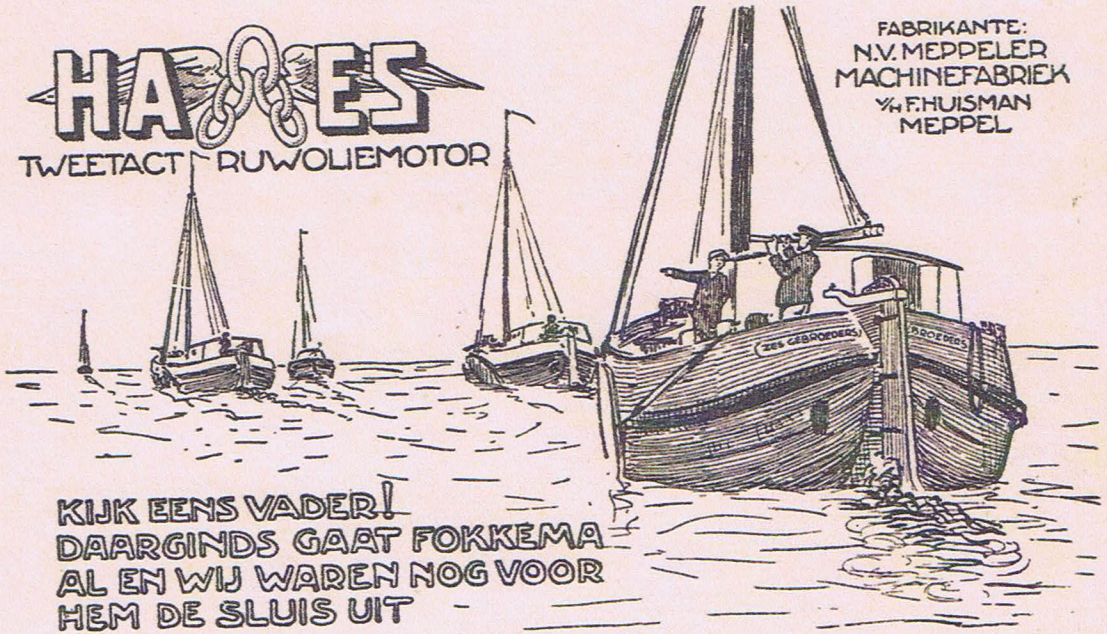


FOKKEMA HEEFT WEL GELUK, ZOO  
GEMAKKELIJK ALS DIE MOTOR  
AANSLAAT EN MET WELK EEN  
SNELHEID GAAT HIJ ER VANDOOR!!!

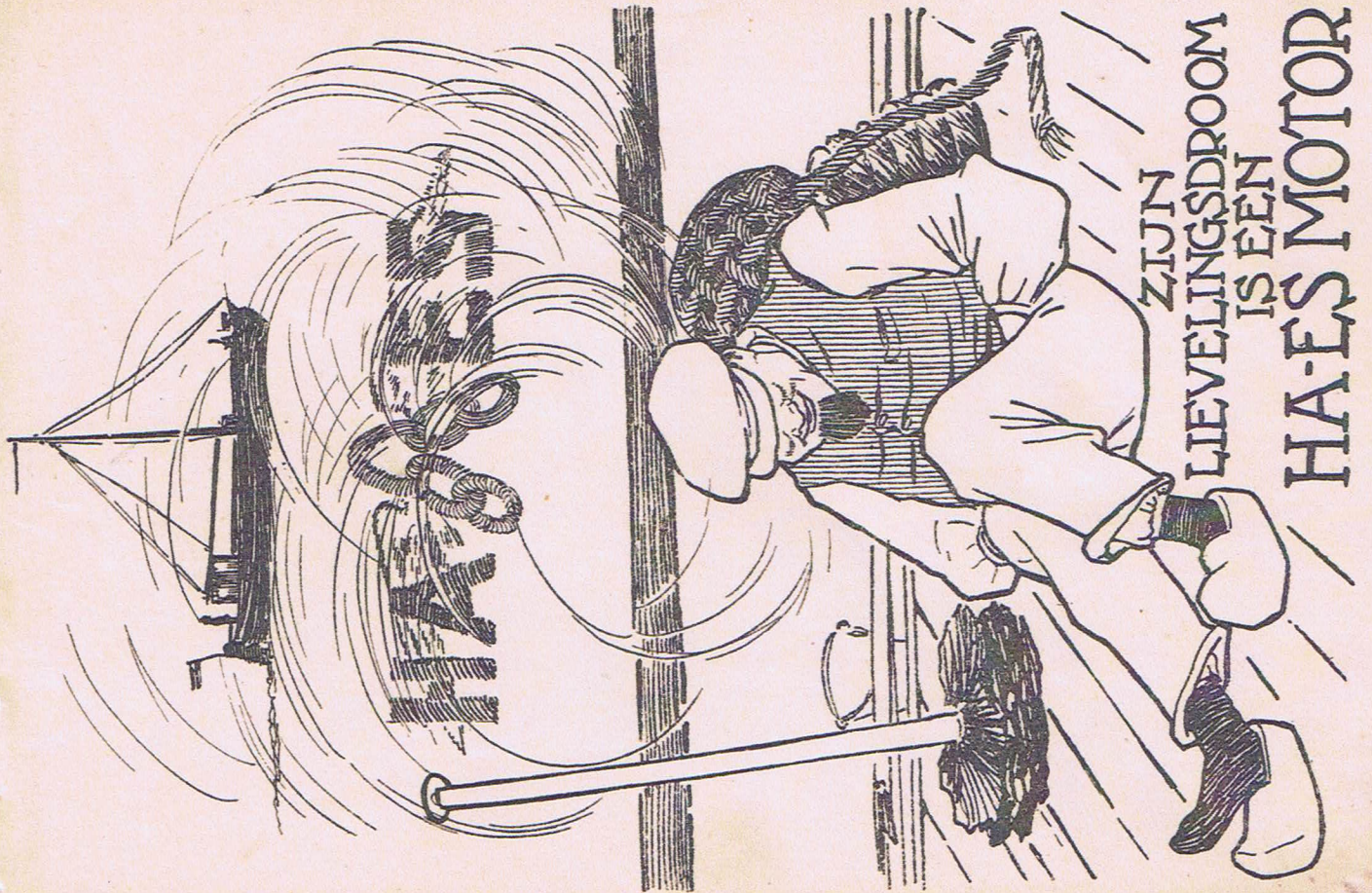
# HA-ES

TWEETACT RUWOLIEMOTOR

FABRIKANTE:  
N.V. MEDPELER  
MACHINEFABRIEK  
1/4 F. HUISMAN  
MEPPEL



KIJK EENS VADER!  
DAARGINDS GAAT FOKKEMA  
AL EN WIJ WAREN NOG VOOR  
HEM DE SLUIS UIT



ZIJN  
LIEVELINGSDROOM  
IS EEN  
HA-ES MOTOR

# EIGENSCHAPPEN VAN DE HA-ES MOTOR.

De HA-ES Ruwoliemotor is gebouwd volgens het zogenaamde tweetact principe, d.w.z. dat bij elke omwenteling van het vliegwiel een explosie plaats heeft, terwijl dit bij de viertactmotor bij elke tweede omwenteling geschiedt. De tweetact motor werkt dan ook zeer regelmatig en staat zelfs voor electrisch bedrijf boven elke andere motor.

Aangezien de HA-ES Motor **niet** is voorzien van kleppen, nokken, veeren, enz., voor lucht of afgewerkte gassen zooals b.v. de viertact Hoogedrukmotor, is dezelve meer bedrijfszeker,

gemakkelijker in bediening,  
goedkooper in onderhoud.

De HA-ES Motor kan door haar groote eenvoud door elkeen worden bediend.

De HA-ES Motor neemt weinig plaatsruimte in.

De HA-ES Motor is zuinig in het bedrijf.

Explosiegevaar is volkomen buitengesloten.

De HA-ES Motor

is de **aangewezen motor** voor **de scheepvaart**, zoowel als voor **stationnair bedrijf**.

De Regulateur is een asregulateur, welke aan de hoofdas van de motor is aangebracht en met de brandstofpomp in directe verbinding staat. In tegenstelling met andere regulateurs wordt met een asregulateur een insputting bij elke omwenteling verkregen.

De Smering geschiedt door een **Bosch patent smeerpomp** van waaruit alle onderdeelen van de motor van meer of minder smeerolie worden voorzien. Dit toestel werkt zeer zuinig en bedrijfszeker.

De Lagers zijn **zelfsmerend** en voorzien van uitneembare lagerschalen, gevuld met wit metaal van superieure kwaliteit.

De onder- en bovcarter is in twee gedeelten, zoodat demontage gemakkelijk kan geschieden.

Verder is de geheele bouw en de uitvoering in alle onderdeelen zeer modern en van 1e klas materiaal en afwerking.

## HA-ES Motorenfabriek

Drentsche Hoofdvaart, **MEPPEL**, Holland.

**Inlichtingen en prijzen worden zonder eenige verplichting, kosteloos verstrekt.**

Wij leverden de navolgende motoren: deze afnemers zijn gaarne genegen op verzoek inlichtingen omtrent de **HA-ES** Motor te verschaffen.

J. Slump, Blokzijl. . . . .	Bootmotor . . . . .	20 EPK. in een	Klipperaak 60 ton
J. van Pol, Roozendaal, . . . .	Stationnaire motor 20	" " "	Drukkerij
Landbouwvereniging, Ommen,	" " 40-45	" " "	Korenmalery
B. Veldman, Hoogeveen, . . . .	Bootmotor . . . . .	35 " " "	Tjalkschip 120 ton
K. Goverts, " . . . . .	" . . . . .	35 " " "	Motorboot 125 ton
Y. Dijkstra, Zwolle . . . . .	" . . . . .	35 " " "	" 80 ton
A. Smit Rzn., Pesse, . . . . .	Stationnaire motor 20	" " "	Korenmalery
E. Nieboer, Nijkerk, . . . . .	Bootmotor . . . . .	35 " " "	Tjalkschip 95 ton
Fa. v. d. Spoel & Co., Deventer,	" . . . . .	35 " " "	Zandzuiger
Fa. Gebr. Jakobs, Meppel, . . . .	Stationnaire motor 35	" " "	Tabaksfabriek
Mulder & Kooiker, Staphorst,	" " 35	" " "	Korenmalery
C. Kombrink, Meppel, . . . . .	Bootmotor . . . . .	20 " " "	Klipperaak 120 ton
Fa. Mees & Zonen, Groningen,	Stationnaire motor 20	" " "	Locomobiel
J. Steenbergen, Enkhuizen, . . . .	Bootmotor . . . . .	35 " " "	Klipperaak 168 ton
K. Spithorst, Rotterdam, . . . . .	" . . . . .	35 " " "	Tjalkschip 130 ton
Van der Kamp, Dantumadeel,	" . . . . .	35 " " "	Klipperaak 168 ton
Knol, Genemuiden, . . . . .	" . . . . .	35 " " "	" 168 ton
Van der Slacht, Kampen, . . . . .	" . . . . .	35 " " "	Tjalkschip 130 ton
Fledderus, Kuinre, . . . . .	" . . . . .	26 " " "	" 36 ton
Electr. Centrale, Koekange, . . . .	Stationnaire motor 35	" " "	"
K. Slot, Oldemarkt, . . . . .	Bootmotor . . . . .	20 " " "	Klipperaak 60 ton

E. Kruidhof, Zwartsluis, . . . . .	Bootmotor . . . . .	26 EPK. in een	Motorb. „Fortuna”
P. J. Hemstede, Hoogeveen, . . . .	" . . . . .	45 " " "	Klipper 145 ton
R. Winkel, Hoogeveen, . . . . .	" . . . . .	35 " " "	Tjalkschip 122 ton
H. Renkema, Munnekezijl, . . . . .	" . . . . .	26 " " "	Motorboot
H. Zijlstra, Kuinre, . . . . .	" . . . . .	35 " " "	Klipper 126 ton
J. Veldhuis, Deventer, . . . . .	" . . . . .	26 " " "	Klipperaak 96 ton
W. Kamperman, Amsterdam	" . . . . .	55 " " "	Motorboot 170 ton
W. Dolman, Loosdrecht, . . . . .	" . . . . .	26 " " "	Motorboot 110 ton
R. van Wijhe, Deventer, . . . . .	" . . . . .	30 " " "	"
A. Korporaal, Oud-Bijerland,	" . . . . .	35 " " "	Hagenaar
Joh. Visser, Steenwijk, . . . . .	" . . . . .	60 " " "	Motorboot
B. van Leiden, Hasselt . . . . .	" . . . . .	50 " " "	Klipper 137 ton
J. Wind, Zwartsluis, . . . . .	" . . . . .	50 " " "	Tjalkschip
B. Veldman, Hoogeveen, . . . . .	" . . . . .	60 " " "	Motorboot
Tj. de Vries, Zwolle, . . . . .	" . . . . .	40 " " "	"
L. Slachter, Zwartsluis, . . . . .	" . . . . .	70 " " "	"
G. Elbrecht, Hoogeveen, . . . . .	Stationnair . . . . .	50 " " "	Malerij.
A. Goverts, Hoogeveen, . . . . .	Bootmotor . . . . .	60 " " "	Motorboot
J. Bosman, Wijhe . . . . .	" . . . . .	35 " " "	"
D. K Visser & De Boer, Koudum,	" . . . . .	30 " " "	"
P. van der Berg, Genemuiden,	" . . . . .	12 " " "	"
Wolters & Medendorp, . . . . .	" . . . . .	18 " " "	"
J. Waelbers, Ruinerwold, . . . . .	Stationnair . . . . .	18 " " "	Metaalwarenfabr.
G. Mandemaker & Hartman,	Bootmotor . . . . .	14 " " "	Motorboot.

# WAT ONZE AFNEMERS ONS SCHRIJVEN.

ENKHUIZEN, 1922.

*Aan de HA-ES Motorenfabriek Drentsche Hoofdvaart, Meppel.*

In mijn omgebouwd motorklipperschip is geplaatst een 35 E.P.K. HA-ES-motor. Wat motor en werking betreft ben ik zeer tevreden. Ik slinger nu ruim een half jaar met hem in zee en de HA-ES-motor doet zijn werk zonder mankeeren. Het olieverbbruik is zeer gering en de snelheid van het schip is 12 Kilometer per uur, deze motor mag -en is steeds voor een ieder te zien.

Hoogachtend,

Schipper J. STEENBERGEN,  
Motorschip „Avontuur”, Zwartsluis.

ZIERIKZEE, November 1922.

*Aan de HA-ES Motorenfabriek Drentsche Hoofdvaart, Meppel.*

. . . . . Nu wil ik U verder berichten dat het schip wel hard vaart; wij gaan verscheidene motorschepen voorbij, met zelfs nog zwaardere motor. Wij zijn ze al voorbij gevaren, met 40 P.K. merk . . . , en nog wel scherpe schepen; wij kunnen hier in Zeeland het tij nog wel tegenloopen, dus het varen dat gaat best . . . . Schipper J. KNOL,

Motorschip „Avontuur”, Genemuiden.

**HA-ES**  
TWEETACT  
RUWOLIEMOTOR

FABRIKANTE:  
N.V. MEPELER MACHINEFABRIEK  
1/4 F. HUISMAN  
MEPPEL.



Schipper Fokkema:

„IK NAM DAAROM EEN HA-ES MOTOR.  
OMDAT HET ADRES BETROUWBAAR EN  
DE PRIJS ZEER BILLIJK IS”

# Wat onze afnemers ons schrijven.

---

*Aan de HA-ES Motorenfabriek Drentsche Hoofdvaart,  
MEPPEL.*

Ik kan niet nalaten U nog even over de 20 P.K. motor te schrijven, welke ik nu reeds 18 maanden in mijn gebruik heb en nog tot heden niet het **minste** malheur aan heb gehad. Ik werk met 16 der kunststeen en het hoofddoel malen is mais, rogge en gerst en kan met plezier 10 H.L. per uur goed fijn malen met een olieverbriuk van ten hoogste zes Liter. En dan wat de bediening betreft van de motor die is zoo gemakkelijk dat die verre de verwachting overtreft. Ik kan dan ook niet nalaten zoowel over de motor als ook over de bediening van U mijn grootste tevredenheid verklaren.

Hoogachtend,  
A. SMIT, Molenaar te Pesse.

## WAT ONZE AFNEMERS ONS SCHRIJVEN.

HOOGEVEEN, November 1923.

*Aan de HA-ES Motorenfabriek Drentsche Hoofdvaart, Meppel.*

*Mijne Heeren.*

Gaarne voldoe ik aan Uw verzoek om eens iets over de motor te schrijven. Het is nu 2 jaar geleden dat Uw HA-ES motor van 35 P.K. in mijn nieuwe Motorboot van 125 ton is geplaatst en moet ik U zeggen dat de motor mij best voldoet. Wij varen in alle weer en wind en kunnen ten allen tijde op de motor vertrouwen. Ook valt het verbruik en de bediening van de motor mij mee, zoodat ik Uwe fabriek gaarne een ieder zal aanbevelen.

Hoogachtend,

A. GOVERTS,

Motordienst Hoogeveen—Amsterdam—Zaanstreek.

HOOGEVEEN, November 1923.

*Aan de HA-ES Motorenfabriek Drentsche Hoofdvaart, Meppel.*

*Mijne Heeren.*

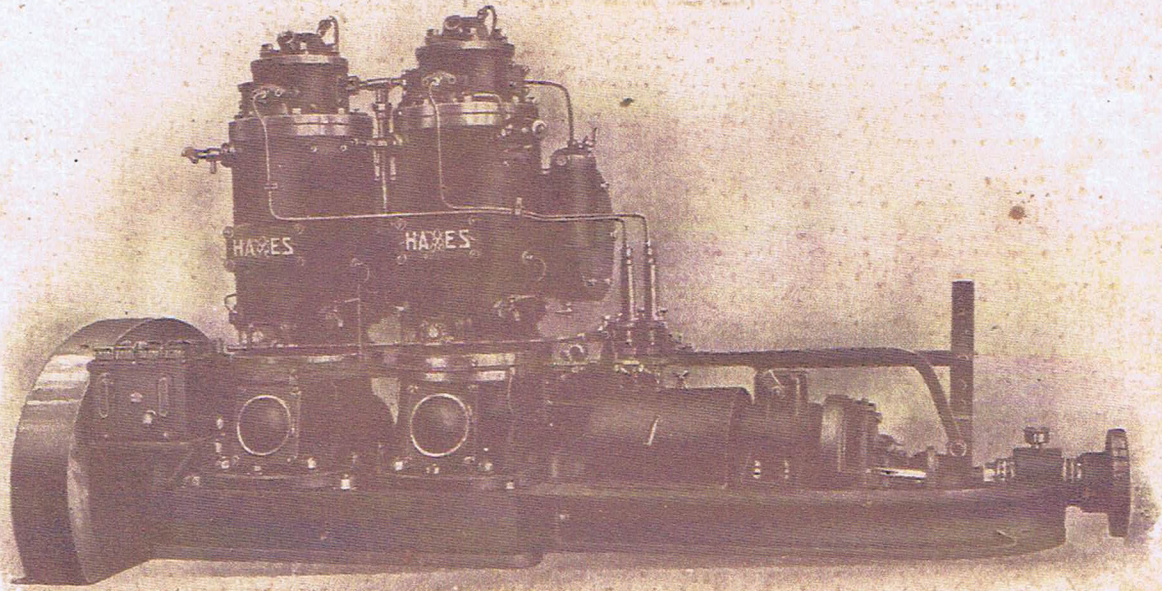
Nu ik reeds 3 jaar met Uw HA-ES motor van 35 P.K. in mijn Tjalkschip van 124 ton heb gevaren, hetwelk een snelheid loopt van 11 K.M. met 5½ voet diep en ons olieverbriuk minder is als van vele andere motoren, ben ik ten zeerste voldaan over Uw motor en kan hem gerust aan een ieder als een doelmatige en betrouwbare motor aanbevelen.

Na groete,

B. VELDMAN,

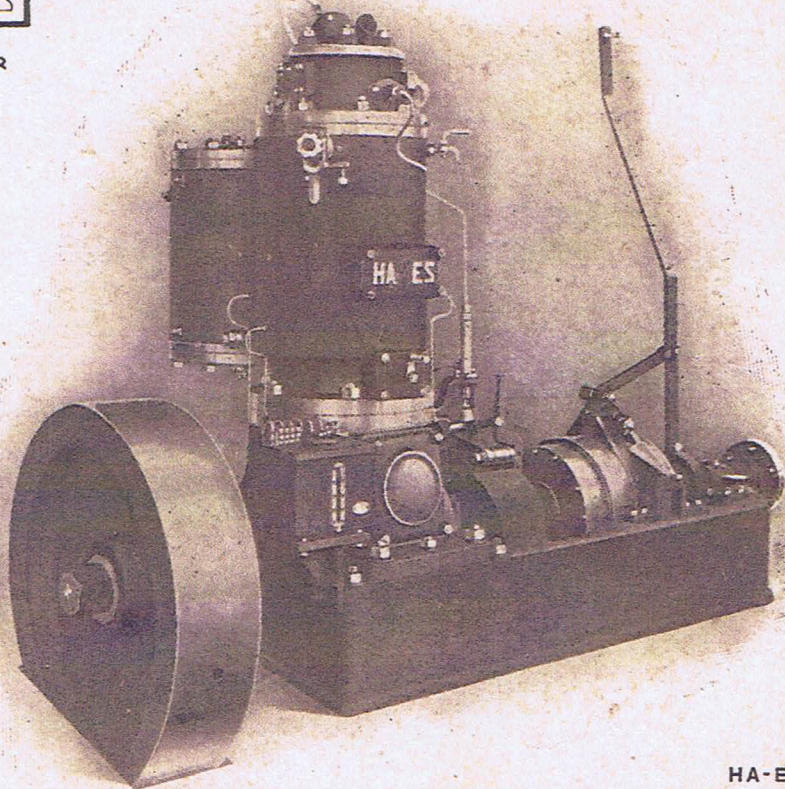
Motorbeurtdienst Hoogeveen—Amsterdam.

**HA-ES**  
TWEETACT  
RUWOLIEMOTOR



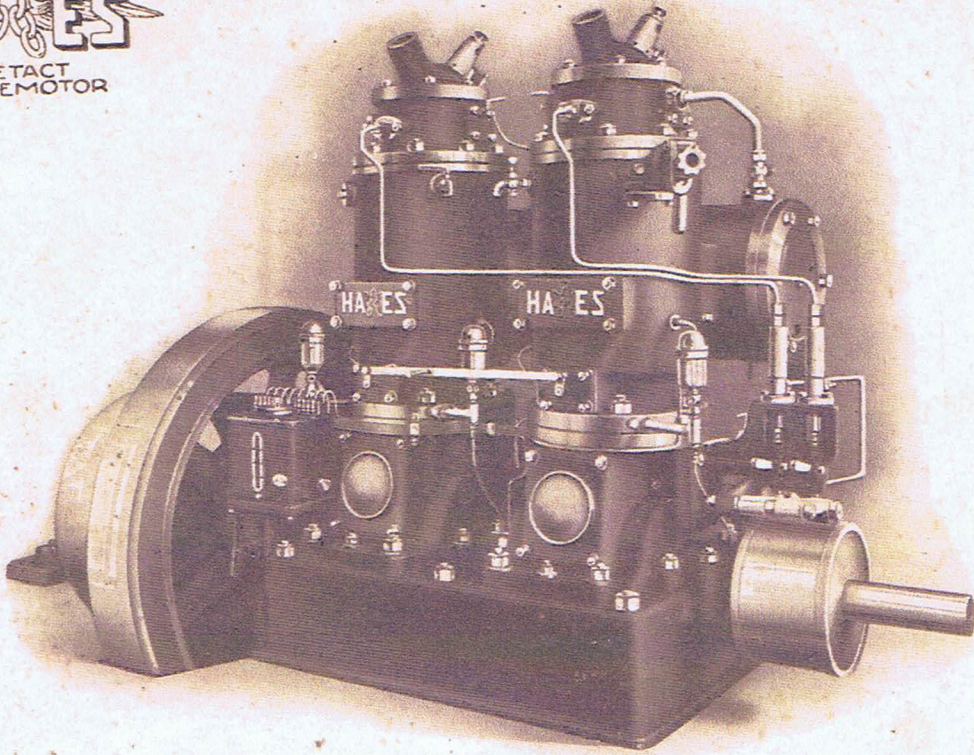
FABRIKANTE:  
HA-ES MOTORENFABRIEK  
DRENTSCHE HOOFDVAART  
MEPPEL.

**HA-ES**  
TWEETACT  
RUWOLIEMOTOR



FABRIKANTE:  
HA-ES MOTORENFABRIEK  
DRENTSCHE HOOFDVAART  
MEPPEL.

**HAESES**  
TWEETACT  
RUWOLIE MOTOR



FABRIKANTE:  
N. V. MEPELER MACHINEFABRIEK  
V/H F. HUISMAN  
MEPEL-HOLLAND